

Raport z wykonania
„Programu ochrony środowiska dla Gminy Leśnica
na lata 2018-2021 z perspektywą na lata 2022-2025”

za lata 2018-2019





ul. Styki 8/3
45-753 Opole
tel./fax: 77 474-24-57
kom. 605-26-24-27
e-mail: albeko@poczta.fm

Wykonawcą

Raportu z wykonania „Programu Ochrony Środowiska dla Gminy Leśnica na lata 2018-2021
z perspektywą na lata 2022-2025”

za lata 2018-2019

był zespół firmy ALBEKO z siedzibą w Opolu pod kierunkiem mgr inż. Beaty Podgórskiej

SPIS TREŚCI

1. WSTĘP.....	5
2. ZAKRES DANYCH PODSTAWOWYCH, DOKUMENTY WEJŚCIOWE DO RAPORTU O STANIE ŚRODOWISKA W GMINIE LEŚNICA ZA LATA 2018-2019.....	5
3. CELE DŁUGOTERMINOWE.....	6
4. JAKOŚĆ ŚRODOWISKA	9
4.1. POWIETRZE ATMOSFERYCZNE.....	9
4.2. KLIMAT AKUSTYCZNY.....	11
4.3. ODDZIAŁYWANIE PÓL ELEKTROMAGNETYCZNYCH.....	14
4.4. ZASOBY I JAKOŚĆ WÓD. GOSPODARKA WODNO-ŚCIEKOWA.....	15
4.4.1. Wody powierzchniowe.....	15
4.4.2. Wody podziemne.....	21
4.4.3. Gospodarka wodno-ściekowa.....	21
4.5. ZASOBY GEOLOGICZNE.....	23
4.6. GLEBY	24
4.7. GOSPODARKA ODPADAMI I ZAPOBIEGANIE POWSTAWANIU ODPADÓW.....	24
4.8. ZASOBY PRZYRODNICZE.....	26
4.9. NADZWYCZAJNE ZAGROŻENIA ŚRODOWISKA.....	30
5. SPRAWOZDANIE Z REALIZACJI PROGRAMU OCHRONY ŚRODOWISKA ZA LATA 2018-2019 WRAZ Z ANALIZĄ WYDATKÓW.....	32
6. MONITORING SKUTKÓW REALIZACJI PROGRAMU I JEGO AKTUALIZACJI.....	43
6.1 ANALIZA WSKAŹNIKÓW MONITORINGU POŚ.....	49
7. OCENA STOPNIA ROZBIEŻNOŚCI POMIĘDZY PRZYJĘTYMI CELAMI A ICH WYKONANIEM, WERYFIKACJA PRZYJĘTYCH ZADAŃ, OCENA WYKONANIA.....	49
8. DIAGNOZA, PROPOZYCJE NOWYCH PRIORYTETÓW I KRYTERIÓW ICH WYŁONIENIA.....	53
9. PODSUMOWANIE I WNIOSKI	56
10. LITERATURA.....	58

Spis rysunków:

Rysunek 1. Jednolite Części Wód Powierzchniowych zlokalizowane na obszarze Gminy Leśnica.....	16
Rysunek 2. Obszary chronione na terenie Gminy Leśnica	29

SPIS TABEL

Tabela 1. Wyniki rocznej oceny jakości powietrza za rok 2018.....	10
Tabela 2. Wyniki rocznej oceny jakości powietrza za rok 2019.....	10
Tabela 3. Przekroczenia dopuszczalnych poziomów hałasu na odcinkach autostrady A4 w Gminie Leśnica.....	13
Tabela 4. Zestawienie działań naprawczych dla odcinków autostrady A4 w Gminie Leśnica.....	13
Tabela 5. Ocena ryzyka osiągnięcia celów środowiskowych dla JCWP ujętych w Planie gospodarowania wodami w dorzeczu Odry.....	17
Tabela 6. Sieć wodociągowa w Gminie Leśnica w latach 2018-2019.....	22
Tabela 7. Sieć kanalizacyjna w Gminie Leśnica w latach 2018-2019.....	22
Tabela 8. Zasoby geologiczne i przemysłowe złóż na terenie Gminy Leśnica znajdujące się w bazie zasobów geologicznych PIG-PIB.....	24
Tabela 9. Ilość odpadów komunalnych odebranych/zebranych z terenu gminy Leśnica w latach 2018-2019.....	25
Tabela 10. Ilość odpadów komunalnych odebranych/zebranych selektywnie z terenu Gminy Leśnica w latach 2018-2019	25
Tabela 11. Masa wytworzonych odpadów komunalnych przez jednego mieszkańca w kg.....	26
Tabela 12. Ilość usuniętych wyrobów azbestowych z terenu Gminy Leśnica w latach 2018-2019.....	26
Tabela 13. Rezerwy przyrody na terenie Gminy Leśnica.....	28
Tabela 14. Wykaz pomników przyrody na terenie Gminy Leśnica.....	28
Tabela 15. Liczba miejscowych zagrożeń w podziale na wielkość zdarzenia w 2018 i 2019 roku.....	30
Tabela 16. Liczba miejscowych zagrożeń w podziale na rodzaj zdarzenia w 2018 i 2019 roku.....	31
Tabela 17. Realizacja zadań w latach 2018-2019 – powietrze atmosferyczne.....	32
Tabela 18. Realizacja zadań w latach 2018-2019 – klimat akustyczny.....	35

Tabela 19. Realizacja zadań w latach 2018-2019 – promieniowanie elektromagnetyczne.....	36
Tabela 20. Realizacja zadań w latach 2018-2019 – zasoby i jakość wód, gospodarka wodno-ściekowa.....	36
Tabela 21. Realizacja zadań w latach 2018-2019 – gleby.....	37
Tabela 22. Realizacja zadań w latach 2018-2019 – gospodarka odpadami, zapobieganie powstawaniu odpadów.....	37
Tabela 23. Realizacja zadań w latach 2018-2019 – zasoby przyrodnicze i utrzymanie zieleni.....	38
Tabela 24. Realizacja zadań w latach 2018-2019 – nadzwyczajne zagrożenia środowiska.....	39
Tabela 25. Realizacja zadań w latach 2018-2019 – zagadnienia horyzontalne.....	39
Tabela 26. Realizacja zadań z planu operacyjnego.....	41
Tabela 27. Wskaźniki monitoringu dla Gminy Leśnica w 2018 i 2019 roku.....	44
Tabela 28. Wartości mierników celów głównych dla poszczególnych obszarów interwencji.....	51

1. WSTĘP

Zgodnie z ustawą z dnia 27 kwietnia 2001 roku Prawo ochrony środowiska (Dz.U. 2020 poz. 1219 ze zm.) Burmistrz co 2 lata przedstawia Raport z realizacji Programu Ochrony Środowiska. Program Ochrony Środowiska dla Gminy Leśnica na lata 2018-2021 z perspektywą na lata 2022-2025 został przyjęty Uchwałą Nr XL/213/18 Rady Miejskiej w Leśnicy z dnia 26 marca 2018 r. Ustawa „Prawo ochrony środowiska” nie określa wymagań dotyczących formy i struktury sprawozdania z realizacji Programu ochrony środowiska. W samym Programie założono, iż analiza realizacji programu polegać będzie przede wszystkim na monitorowaniu czyli obserwacji zmian w wielu wzajemnie ze sobą powiązanych sferach funkcjonowania danego obszaru (ekonomicznej, społecznej, ekologicznej itp.).

W obowiązującym Programie Ochrony Środowiska założono, że system monitoringu dla gminy powinien zawierać n/w działania, które pozwolą na bieżące monitorowanie jego realizacji:

1. systematyczne zbieranie danych liczbowych oraz informacji dotyczących realizacji poszczególnych zadań Programu; wynikiem tych działań będzie materiał empiryczny stanowiący podstawę do analiz i ocen,
2. uporządkowanie, przetworzenie i analiza danych empirycznych; otrzymany materiał będzie służył przygotowaniu raportów,
3. przygotowanie raportów z realizacji zadań ujętych w Programie,
4. analiza porównawcza osiągniętych wyników z założeniami Programu; określenie stopnia wykonania zapisów przyjętego Programu oraz identyfikacja ewentualnych rozbieżności,
5. analiza przyczyn odchyień oraz określenie działań korygujących polegających na modyfikacji dotychczasowych oraz ewentualne wprowadzenie nowych instrumentów wsparcia,
6. przeprowadzenie zaplanowanych działań korygujących.

2. ZAKRES DANYCH PODSTAWOWYCH, DOKUMENTY WEJŚCIOWE DO RAPORTU O STANIE ŚRODOWISKA W GMINIE LEŚNICA ZA LATA 2018-2019.

Dane podstawowe do sporządzenia Raportu z wykonania Programu Ochrony Środowiska dla Gminy Leśnica za lata 2018-2019 stanowią głównie:

- Program Ochrony Środowiska dla Gminy Leśnica na lata 2018-2021 z perspektywą na lata 2022-2025,
- Program Ochrony Środowiska dla Powiatu Strzeleckiego na lata 2016-2020 wraz z perspektywą na lata 2021-2024,
- sprawozdania opisowe z realizacji budżetu Gminy Leśnica za rok 2018 i 2019,
- raporty i oceny stanu środowiska w województwie opolskim wykonywane przez Wojewódzki Inspektorat Ochrony Środowiska w Opolu za 2018 i 2019 rok,
- rejestr form ochrony przyrody publikowany przez Regionalną Dyрекcję Ochrony Środowiska w Opolu,
- informacje pozyskane z UM w Leśnicy,
- informacje statystyczne GUS, Bank Danych Lokalnych,
- opracowania własne.

3. POLITYKA EKOLOGICZNA - CELE DŁUGOTERMINOWE.

W związku z wejściem w życie nowelizacji ustawy – Prawo ochrony środowiska nastąpiła zmiana sposobu realizacji krajowej polityki ochrony środowiska. Obecnie jest ona prowadzona na podstawie strategii rozwoju, programów i dokumentów programowych oraz za pomocą wojewódzkich, powiatowych i gminnych programów ochrony środowiska.

Według Wytycznych Ministra Środowiska do przygotowania wojewódzkich, powiatowych i gminnych programów ochrony środowiska, w celu zapewnienia adekwatności i komplementarności poszczególnych POŚ, należy zadbać o ich spójność z nadrzędnymi dokumentami strategicznymi, w szczególności z:

- średniookresową *Strategią Rozwoju Kraju 2020* oraz z dziewięcioma zintegrowanymi strategiami o charakterze horyzontalnym, szczególnie ze *Strategią „Bezpieczeństwo Energetyczne i Środowisko”*, *Strategią innowacyjności i efektywności gospodarki „Dynamiczna Polska 2020”*, *Strategią rozwoju transportu do 2020 roku (z perspektywą do 2030 roku)* i *Strategią zrównoważonego rozwoju wsi, rolnictwa i rybactwa na lata 2012–2020*, jak również z *Polityką energetyczną Polski do 2030 roku*.

- "Polityka ekologiczna państwa 2030" jest najważniejszą strategią w obszarze środowiska i gospodarki wodnej. Dokument stanowi podstawę do inwestowania środków europejskich z perspektywy finansowej na lata 2021–2027. Rolą "Polityki ekologicznej państwa" jest zapewnienie bezpieczeństwa ekologicznego Polski oraz wysokiej jakości życia dla wszystkich mieszkańców. Cel główny "Polityki..." - *Rozwój potencjału środowiska na rzecz obywateli i przedsiębiorców* został przeniesiony wprost ze Strategii Odpowiedzialnego Rozwoju. Cele szczegółowe określono w odpowiedzi na najważniejsze trendy w obszarze środowiska, w sposób umożliwiający połączenie kwestii związanych z ochroną środowiska z potrzebami gospodarczymi i społecznymi. Realizacja celów środowiskowych ma być wspierana przez cele horyzontalne dotyczące edukacji ekologicznej oraz efektywności funkcjonowania instrumentów ochrony środowiska. Cele szczegółowe dotyczą zdrowia, gospodarki i klimatu. Realizacja celów środowiskowych ma być wspierana przez cele horyzontalne dotyczące edukacji ekologicznej oraz efektywności funkcjonowania instrumentów ochrony środowiska.

Cele szczegółowe będą realizowane przez kierunki interwencji takie jak:

- zrównoważone gospodarowanie wodami, w tym zapewnienie dostępu do czystej wody dla społeczeństwa i gospodarki oraz osiągnięcie dobrego stanu wód,
- likwidacja źródeł emisji zanieczyszczeń do powietrza lub istotne zmniejszenie ich oddziaływania,
- ochrona powierzchni ziemi, w tym gleb,
- przeciwdziałanie zagrożeniom środowiska oraz zapewnienie bezpieczeństwa biologicznego, jądrowego i ochrony radiologicznej,
- zarządzanie zasobami dziedzictwa przyrodniczego i kulturowego, w tym ochrona i poprawa stanu różnorodności biologicznej i krajobrazu,
- wspieranie wielofunkcyjnej i trwale zrównoważonej gospodarki leśnej,
- gospodarka odpadami w kierunku gospodarki o obiegu zamkniętym,
- zarządzanie zasobami geologicznymi przez opracowanie i wdrożenie polityki surowcowej państwa,
- wspieranie wdrażania ekoinnowacji oraz upowszechnianie najlepszych dostępnych technik BAT (polegają określaniu granicznych wielkości emisji dla większych zakładów przemysłowych),
- przeciwdziałanie zmianom klimatu,
- adaptacja do zmian klimatu oraz zarządzanie ryzykiem klęsk żywiołowych,
- edukacja ekologiczna, w tym kształtowanie wzorców zrównoważonej konsumpcji,
- usprawnienie systemu kontroli i zarządzania ochroną środowiska oraz doskonalenie systemu finansowania.

Ze szczególną intensywnością realizowane będą działania mające na celu poprawę jakości powietrza przez ograniczenie niskiej emisji, która jest główną przyczyną powstawania smogu. W kontekście coraz częstszego występowania na terenie Polski fali upałów i nocy

tropikalnych oraz susz na znaczeniu zyskują działania związane z adaptacją do zmian klimatu. Ich celem jest przeciwdziałanie miejskim wyspom ciepła, rozbudowa terenów zieleni oraz powszechniejsze retencjonowanie wody na terenach miast i wsi. *Polityka ekologiczna państwa 2030* przewiduje, że działania adaptacyjne będą polegały m.in. na opracowaniu i wdrożeniu dokumentów strategicznych/planistycznych w zakresie gospodarowania wodami, wsparciu opracowania i wdrażania miejskich planów adaptacji do zmian klimatu, budowie niezbędnej infrastruktury przeciwpowodziowej i obiektów małej retencji, renaturyzacji rzek i ich dolin, renaturyzacji mokradeł oraz na rozwoju zielonej i niebieskiej infrastruktury. Działania ukierunkowane będą również na zarządzanie wodami opadowymi na obszarach zurbanizowanych poprzez różne formy retencji i rozwój infrastruktury zieleni, ograniczenie zajmowania gruntów oraz zasklepienia gleby. Działania adaptacyjne będą prowadzone także na obszarach wiejskich. Będą one miały na celu w szczególności zwiększenie odporności krajobrazu rolniczego na zmiany klimatu i ochrony produkcji rolnej. Chronione i rozwijane będą zadrzewienia śródpolne i przydrożne (szczególnie o charakterze unikalnym przyrodniczo lub kulturowo) oraz prowadzone będą nowe przydrożne nasadzenia z przewagą krzewów rodzimych o bujnym ulistnieniu, zwłaszcza w regionach najbardziej narażonych na suszę i pustynnienie, o niskim procencie lesistości.

Polityka ekologiczna państwa 2030 będzie stanowiła podstawę do inwestowania środków europejskich z perspektywy finansowej na lata 2021-2027. Strategia wspiera także realizację celów i zobowiązań Polski na szczeblu międzynarodowym, w tym na poziomie unijnym oraz ONZ, szczególnie w kontekście celów polityki klimatyczno-energetycznej UE do 2030 oraz celów zrównoważonego rozwoju ujętych w Agendzie 2030.

Polityka ekologiczna państwa 2030 uchyla Strategię "Bezpieczeństwo Energetyczne i Środowisko - perspektywa do 2020 r." w części dotyczącej Celu 1. Zrównoważone gospodarowanie zasobami środowiska i Celu 3. Poprawa stanu środowiska.

- Program Ochrony Środowiska Województwa Opolskiego na lata 2016-2020.

Program ochrony środowiska dla województwa opolskiego na lata 2016-2020 jest ukierunkowany przede wszystkim na osiągnięcie podstawowych celów jakimi są:

1. Poprawa stanu jakości powietrza na terenie województwa w stosunku do roku bazowego.
2. Poprawa klimatu akustycznego na terenie województwa.
3. Wzmocnienie działań mających na celu zapobieganie sytuacjom konfliktowym w zakresie oddziaływania akustycznego.
4. Utrzymanie PEM na obecnym poziomie.
5. Niepogarszanie stanu wód.
6. Zwiększenie bezpieczeństwa powodziowego.
7. Regulacja cieków.
8. Przeciwdziałanie skutkom suszy.
9. Poprawa stanu wód.
10. Aktualizacja danych.
11. Ochrona wód.
12. Zapewnienie dostępu do awaryjnego źródła wody.
13. Ochrona i racjonalne gospodarowanie zasobami kopalin.
14. Ochrona i racjonalne wykorzystanie gleb z dostosowaniem formy zagospodarowania oraz kierunków i intensywności produkcji do ich naturalnego potencjału przyrodniczego.
15. Ochrona gleb przed negatywnym wpływem czynników naturalnych.
16. Ograniczenie negatywnego oddziaływania procesów gospodarczych na powierzchnię ziemi (zwłaszcza zmniejszanie udziału terenów o przekształconej i zanieczyszczonej powierzchni ziemi).
17. Kształtowanie systemu przyrodniczego, ochrona krajobrazu i różnorodności biologicznej.
18. Polepszenie wiedzy o stanie środowiska przyrodniczego regionu w celu wzmocnienia jego ochrony.
19. Ochrona i rewitalizacja krajobrazu kulturowego wsparciem dla ochrony środowiska przyrodniczego.
20. Zwiększanie lesistości i zrównoważona gospodarka leśna.

21. Zapobieganie wystąpieniu awarii oraz eliminacja i minimalizacja skutków w przypadku wystąpienia.
22. Podnoszenie świadomości ekologicznej, zmiana postaw i zachowań społeczeństwa, w tym dzieci i młodzieży, firm.

4. JAKOŚĆ ŚRODOWISKA

Jakość poszczególnych obszarów interwencji powinna być nieustannie monitorowana, co ma na celu rejestrację oraz analizę krótko- i długoterminowych zmian zachodzących w systemach ekologicznych pod wpływem zmian klimatu, zanieczyszczeń i innych przejawów ingerencji człowieka. Analiza zebranych danych o jakości środowiska pozwala również na określenie zadań zmierzających do poprawy stanu ekologicznego wszystkich obszarów interwencji.

Coroczny monitoring środowiska na terenie województwa opolskiego (w tym na terenie Gminy Leśnica) prowadzony jest przez Wojewódzki Inspektorat Ochrony Środowiska w Opolu. Wszelkie zmiany jakości środowiska jakie zaszły w okresie 2018-2019 zostały opisane i podsumowane w oparciu o publikacje Regionalnego Wydziału Monitoringu Środowiska WIOŚ (RWMŚ-WIOŚ) w Opolu.

4.1. Powietrze atmosferyczne.

Stan zanieczyszczenia powietrza jest jednym z najbardziej zmiennych stanów środowiska. W znaczącym stopniu zależy od wielkości chwilowych emisji ze źródeł zlokalizowanych na danym terenie oraz od wielkości transgranicznej migracji zanieczyszczeń. Rozprzestrzenianie zanieczyszczeń w atmosferze determinowane jest warunkami meteorologicznymi, w tym intensywnością turbulencji wywołanej czynnikami mechanicznymi i termicznymi oraz własnościami fizyczno-chemicznymi atmosfery.

Źródła komunalno-bytowe, w głównej mierze odpowiedzialne za podwyższone stężenia zanieczyszczeń, szczególnie pyłu zawieszonego, benzo(a)pirenu i dwutlenku siarki, w sezonie zimowym, głównie w efekcie używania niskosprawnych urządzeń i instalacji kotłowych (będących w złym stanie technicznym i nieprawidłowo eksploatowanych oraz spalanie złej jakości paliw, zasiarzonych, zapozielonych i niskokalorycznych węgli, mułów węglowych, a także wszelkich odpadów z gospodarstw domowych), są głównym powodem tzw. niskiej emisji. Duża ilość źródeł wprowadzających zanieczyszczenia z kominów o niewielkiej wysokości sprawia, że zjawisko to jest bardzo uciążliwe, gdyż zanieczyszczenia gromadzą się wokół miejsca powstawania, a są to najczęściej obszary zwartej zabudowy mieszkaniowej. Z kolei transport drogowy wpływa na całoroczny wysoki poziom tlenków azotu w powietrzu oraz podwyższony poziom pyłu zawieszonego PM10.

Zgodnie z ustawą *Prawo ochrony środowiska*, do 30 kwietnia każdego roku, RWMŚ-WIOŚ dokonuje oceny poziomu substancji w powietrzu w danej strefie, a następnie dokonuje klasyfikacji stref. Zaliczenie strefy do określonej klasy zależy od stężeń zanieczyszczeń występujących na jej obszarze i wiąże się z określonymi wymaganiami w zakresie działań na rzecz poprawy jakości powietrza (w przypadku, gdy nie są dotrzymane dopuszczalne poziomy) lub utrzymania tej jakości (jeżeli spełnia ona przyjęte standardy).

Monitoring

Oceny i obserwacji zmian dokonuje wojewódzki inspektor ochrony środowiska w ramach państwowego monitoringu środowiska. Podstawę klasyfikacji stref zgodnie z art. 89 ww. ustawy stanowiły dopuszczalne poziomy substancji w powietrzu oraz poziomy dopuszczalne powiększone o margines tolerancji z dozwolonymi przypadkami przekroczeń, poziomy docelowe oraz poziomy celów długoterminowych ze względu na ochronę zdrowia ludzi oraz ochronę roślin, określone w rozporządzeniu Ministra Środowiska z dnia 24 sierpnia 2012 roku w sprawie poziomów niektórych substancji w powietrzu (Dz.U. z 2012 r., poz. 1031) oraz ustawy Prawo ochrony środowiska (Dz.U. 2020 poz. 1219 ze zm.).

Oceny za lata 2018 i 2019 wykonano zgodnie z podziałem kraju, w którym strefę stanowią:

- aglomeracja o liczbie mieszkańców powyżej 250 tysięcy,
- miasto (nie będące aglomeracją) o liczbie mieszkańców powyżej 100 tysięcy,
- pozostały obszar województwa, niewchodzący w skład miast o liczbie mieszkańców większej niż 100 tysięcy oraz aglomeracji (strefa opolska).

Klasyfikacji stref za rok 2018 i 2019 wykonano w następujących klasach:

- **klasa A** - poziom stężeń nie przekracza wartości dopuszczalnej/docelowej; nie jest wymagane prowadzenie działań na rzecz poprawy jakości powietrza;

- **klasa B** - poziom stężeń przekracza wartość dopuszczalną, lecz nie przekracza wartości dopuszczalnej powiększonej o margines tolerancji; należy określić obszary przekroczeń wartości dopuszczalnych, a także przyczyny ich występowania (dotyczy wyłącznie pyłu PM_{2,5});
- **klasa C** - poziom stężeń przekracza wartość dopuszczalną/docelową lub wartość dopuszczalną powiększoną o margines tolerancji; należy określić obszary przekroczeń oraz dążyć do osiągnięcia wartości kryterialnych, niezbędne jest opracowanie programu ochrony powietrza;
- **klasa D1** - poziom stężeń ozonu nie przekracza poziomu celu długoterminowego; nie jest wymagane prowadzenie działań na rzecz poprawy jakości powietrza;
- **klasa D2** - poziom stężeń ozonu przekracza poziom celu długoterminowego; należy dążyć do osiągnięcia poziomu celu długoterminowego do roku 2020.

Jakość powietrza atmosferycznego

Roczna ocena jakości powietrza za rok 2018:

Tabela 1. Wyniki rocznej oceny jakości powietrza za rok 2018.

Strefa	Ochrona zdrowia											
	SO ₂	NO ₂	C ₆ H ₆	CO	O ₃	PM10	Pb	As	Cd	Ni	B(a)P	PM _{2,5}
Strefa opolska	A	A	A	A	A	C	A	A	A	A	C	C

Źródło: Roczna ocena jakości powietrza w województwie opolskim, raport wojewódzki za rok 2018 rok, RWMS-WIOŚ Opole

Na podstawie „Rocznej oceny jakości powietrza w województwie opolskim, raport wojewódzki za rok 2018” obszar Gminy Leśnica w ramach „strefy opolskiej” został zakwalifikowany:

- wg kryterium ochrony zdrowia do **klasy A** ze względu na poziom SO₂, NO₂, C₆H₆, CO, Pb, As, Cd, Ni i O₃ oraz do **klasy C** z powodu przekroczeń dopuszczalnych poziomów substancji PM₁₀, B(a)P i PM_{2,5}.

Na terenie Gminy Leśnica w 2018 roku RWMS-WIOŚ w Opolu nie prowadził bezpośredniego monitoringu jakości powietrza.

Roczna ocena jakości powietrza za rok 2019:

Tabela 2. Wyniki rocznej oceny jakości powietrza za rok 2019.

Strefa	Ochrona zdrowia											
	SO ₂	NO ₂	C ₆ H ₆	CO	O ₃	PM10	Pb	As	Cd	Ni	B(a)P	PM _{2,5}
Strefa opolska	A	A	A	A	A ¹	C	A	A	A	A	C	A ²

Źródło: Roczna ocena jakości powietrza w województwie opolskim, raport wojewódzki za rok 2019 rok, RWMS-WIOŚ Opole

- 1) – dla ozonu – poziom celu długoterminowego strefa uzyskała klasę D2,
- 2) – dla pyłu PM_{2,5} – poziom dopuszczalny II faza – strefa opolska uzyskała klasę C1.

Na podstawie „Rocznej oceny jakości powietrza w województwie opolskim, raport wojewódzki za rok 2019” obszar Gminy Leśnica w ramach „strefy opolskiej” został zakwalifikowany:

- wg kryterium ochrony zdrowia do **klasy A** ze względu na poziom PM_{2,5}, SO₂, NO₂, C₆H₆, CO, Pb, As, Cd, Ni i O₃ oraz do **klasy C** z powodu przekroczeń dopuszczalnych poziomów substancji PM₁₀ i B(a)P.

Według obecnej oceny – obszar Gminy Leśnica należy do obszarów, w których określono przekroczenia poziomów dopuszczalnych stężeń:

- stężeń 24-godzinnych pyłu zawieszonego PM10 (obszar przekroczeń: 2,44 km²),
- stężeń średniorocznych benzo(a)pirenu (obszar przekroczeń: 88,35 km²),
- poziomu celu długoterminowego O₃.

Na terenie Gminy Leśnica w 2019 roku RWMS-WIOŚ w Opolu nie prowadził bezpośredniego monitoringu jakości powietrza.

Podsumowanie monitoringu jakości powietrza za lata 2018-2019:

Głównymi źródłami zanieczyszczeń powietrza na terenie Gminy Leśnica są:

1. źródła komunalno – bytowe: kotłownie lokalne, indywidualne paleniska domowe, emitory z zakładów użyteczności publicznej. Mają one znaczący wpływ na lokalny stan zanieczyszczenia powietrza, są głównym powodem tzw. niskiej emisji. Emitują najczęściej zanieczyszczenia pyłowe i gazowe,
2. źródła transportowe (liniowe) – emisja zanieczyszczeń następuje na niskiej wysokości, tworząc niską emisję. Główne zanieczyszczenia to: węglowodory, tlenki azotu, tlenek węgla, pyły, związki ołowiu, tlenki siarki,
3. zanieczyszczenia napływające spoza terenu gminy, zgodnie z dominującym kierunkiem wiatru.
4. pylenie wtórne z odsłoniętej powierzchni terenu.

W obecnym „Programie ochrony powietrza dla strefy opolskiej i strefy miasta Opolu ze względu na przekroczenie poziomów dopuszczalnych pyłu PM10 i poziomu docelowego benzo(a)pirenu oraz poziomów dopuszczalnych pyłu PM2,5, ozonu i benzenu dla strefy opolskiej” określono konieczne poziomy redukcji poszczególnych zanieczyszczeń dla gmin strefy opolskiej. Dla Gminy Leśnica określono konieczną redukcję zanieczyszczeń do 2025 roku:

miasto Leśnica:

- ładunek pyłu zawieszonego PM10: 3,48 Mg,
- ładunek pyłu zawieszonego PM2,5: 3,42 Mg,
- ładunek B(a)P: 0,002 Mg.

teren wiejski Leśnica:

- ładunek pyłu zawieszonego PM10: 5,56 Mg,
- ładunek pyłu zawieszonego PM2,5: 5,47 Mg,
- ładunek B(a)P: 0,003 Mg.

4.2. Klimat akustyczny.

Ustawa z dnia 27 kwietnia 2001 r. roku *Prawo ochrony środowiska* (Dz.U. 2020 poz. 1219 ze zm.) traktuje hałas jako zanieczyszczenie, wobec którego należy przyjmować takie same ogólne zasady postępowania, jak dla pozostałych zanieczyszczeń i związanych z nimi dziedzin ochrony środowiska.

Wartości dopuszczalne poziomów hałasu określają:

- rozporządzenie Ministra Środowiska z dnia 15 października 2013 r. (Dz.U. 2014 r. poz. 112 - tekst jednolity) w sprawie ogłoszenia jednolitego tekstu rozporządzenia Ministra Środowiska w sprawie dopuszczalnych poziomów hałasu w środowisku,
- rozporządzenie Ministra Gospodarki z dn. 21 grudnia 2005 roku w sprawie zasadniczych wymagań dla urządzeń używanych na zewnątrz pomieszczeń w zakresie emisji hałasu do środowiska (Dz. U. 2005 Nr 263, poz. 2202 z późn. zmianami),
- wspólnotowe regulacje prawne, w tym Dyrektywa 2002/49/WE Parlamentu Europejskiego i Rady z dnia 25.06.2002 r. odnosząca się do oceny i zarządzania poziomem hałasu w środowisku.

Stan środowiska, ze względu na jego zanieczyszczenia hałasem, określa się za pomocą tzw. klimatu akustycznego. Klimat akustyczny to zespół zjawisk akustycznych kształtowanych przede wszystkim przez źródła hałasu takie jak:

- transport drogowy, kolejowy, lotniczy,
- przemysł,
- przesył energii elektrycznej o wysokich napięciach.

Staraniem Marszałka Województwa Opolskiego opracowany został „Program Ochrony Środowiska przed hałasem dla województwa opolskiego”, uchwalony uchwałą Sejmiku Województwa Opolskiego nr VIII/76/2019 z dn. 18 czerwca 2019 r.

Program ochrony środowiska przed hałasem został opracowany dla terenów poza aglomeracjami położonych wzdłuż dróg krajowych i dróg wojewódzkich o ruchu powyżej 3 000 000 pojazdów rocznie oraz linii kolejowych o natężeniu większym niż 30 000 przejazdów rocznie zlokalizowanych w województwie opolskim. Program jest aktualizacją poprzedniego „Programu ochrony środowiska przed hałasem dla terenów poza aglomeracjami położonych wzdłuż dróg o natężeniu powyżej 3 000 000 pojazdów rocznie i linii kolejowych o natężeniu większym niż 30 000 przejazdów rocznie dla województwa opolskiego na lata 2014-2019”, określonego uchwałą Nr IV/60/2015 Sejmiku Województwa Opolskiego z dnia 24 lutego 2015 r. (Dz. Urz. Woj. Opolskiego z 2015 r. poz. 973).

Celem Programu ochrony środowiska przed hałasem jest określenie niezbędnych priorytetów i wskazanie działań mających na celu zmniejszenie uciążliwości i ograniczenie poziomu hałasu. Program wykonywany jest na obszarze pokrywającym się z zakresem map akustycznych dla odcinków dróg krajowych i wojewódzkich w województwie opolskim o średniodobowym natężeniu ruchu (SDR) przekraczającym 8 219 pojazdów/dobę, co odpowiada 3 000 000 pojazdów w ciągu roku, oraz dla odcinków linii kolejowych o natężeniu większym niż 30 000 przejazdów rocznie, które to mapy pełnią funkcję źródła informacji o stanie klimatu akustycznego. Zakres Programu obejmuje analizę, przede wszystkim tych obszarów, położonych w granicach administracyjnych analizowanych powiatów województwa opolskiego, dla których wskaźnik M (wyznaczony na podstawie map akustycznych dla odcinków dróg zarządzanych przez Generalną Dyрекcję Dróg Krajowych i Autostrad oraz Zarząd Dróg Wojewódzkich w Opolu oraz odcinków kolejowych zarządzanych przez PKP Polskie Linie Kolejowe S.A. przyjmuje największe wartości. W ramach Programu przedstawiono szereg zaleceń o charakterze rozwiązań technicznych oraz wskazano kierunki innych działań, których realizacja pozwoli w największym stopniu osiągnąć wyznaczony cel.

W dokumencie opisane zostały koncepcje działań naprawczych, mających na celu poprawę stanu klimatu akustycznego, przedstawione w ramach opracowanych map akustycznych będących przedmiotem oceny dróg krajowych, wojewódzkich i linii kolejowych.

W odniesieniu do Gminy Leśnica w ww. Programie uwzględnione zostały dwa odcinki autostrady A4.

Tabela 3. Przekroczenia dopuszczalnych poziomów hałasu na odcinkach autostrady A4 w Gminie Leśnica.

Lp.	Kilometraż		Nazwa odcinka	Strona drogi	Maksymalna wartość przekroczeń dopuszczalnych wartości poziomu hałasu wyrażonego wskaźnikiem L_{DWN}	Maksymalna wartość przekroczeń dopuszczalnych wartości poziomu hałasu wyrażonego wskaźnikiem L_N	Maksymalna wartość wskaźnika M wyrażonego wskaźnikiem L_{DWN}	Maksymalna wartość wskaźnika M wyrażonego wskaźnikiem L_N
	od km	do km						
1.	265+200	266+000	Węzeł Krapkowice – węzeł Kędzierzyn-Koźle	lewa	15	15	1,22	0,27
2.	265+200	266+000	Węzeł Krapkowice – węzeł Kędzierzyn-Koźle	prawa	15	15	3,07	1,96
3.	267+000	268+000	Węzeł Krapkowice – węzeł Kędzierzyn-Koźle	lewa	5	10	1,00	0,78

Źródło: Program Ochrony Środowiska przed hałasem dla województwa opolskiego, 2019.

Tabela 4. Zestawienie działań naprawczych dla odcinków autostrady A4 w Gminie Leśnica.

Lp.	Kilometraż		Nazwa odcinka	Strona drogi	Działanie naprawcze	Priorytet realizacji działań	Szacunkowy koszt [zł]	Termin realizacji	Podmiot odpowiedzialny
	od km	do km							
1.	265+200	266+000	Węzeł Krapkowice – węzeł Kędzierzyn-Koźle	lewa	Remont nawierzchni na A4 na odcinku Krapkowice - Kędzierzyn-Koźle (zamierzenie inwestycyjne GDDKiA).	niski	b.d.	po 2028 r.	GDDKiA
2.	265+200	266+000	Węzeł Krapkowice – węzeł Kędzierzyn-Koźle	prawa	Remont nawierzchni na A4 na odcinku Krapkowice - Kędzierzyn-Koźle (zamierzenie inwestycyjne GDDKiA).	niski	b.d.	po 2028 r.	GDDKiA
3.	267+000	268+000	Węzeł Krapkowice – węzeł Kędzierzyn-Koźle	lewa	Remont nawierzchni na A4 na odcinku Krapkowice - Kędzierzyn-Koźle (zamierzenie inwestycyjne GDDKiA).	niski	b.d.	po 2028 r.	GDDKiA

Źródło: Program Ochrony Środowiska przed hałasem dla województwa opolskiego, 2019.

W celu ograniczenia równoważnego poziomu dźwięku do wartości nieprzekraczających poziomów dopuszczalnych określonych w rozporządzeniu Ministra Środowiska w otoczeniu analizowanych odcinków dróg i linii kolejowych zaproponowano w Programie odpowiednie działania naprawcze. Należy jednak zaznaczyć, że w świetle istniejącego poziomu obciążenia ruchem oraz lokalizacji tych odcinków w bezpośrednim sąsiedztwie zabudowy mieszkaniowej uzyskanie efektów w postaci dotrzymania poziomów dopuszczalnych jest niezwykle trudne, a w niektórych przypadkach wręcz nierealne. Zadaniem służb ochrony środowiska oraz zarządców dróg i linii kolejowych jest jednak podejmowanie wszelkich działań mających na celu poprawę klimatu akustycznego w sąsiedztwie analizowanych odcinków, w takim stopniu, w jakim jest to tylko możliwe. Z drugiej strony konieczne jest właściwe planowanie przestrzenne uwzględniające zagrożenie hałasem, poprzez wprowadzenie zapisów o obowiązku konsultowania z zarządcami wszelkich zmian w studiach uwarunkowań i kierunków zagospodarowania przestrzennego gmin/miast oraz gminnych/miejskich planach zagospodarowania przestrzennego.

Program określa też priorytet podejmowania decyzji, czyli w jakich miejscach w pierwszej kolejności zrealizowane powinny zostać działania redukujące hałas. Program wskazuje również kierunki działań na terenach mniej zagrożonych hałasem, jako działania planowane do realizacji w dłuższym horyzoncie czasowym. Tak skonstruowany program działań obejmujący wszystkie obszary zagrożone hałasem pozwoli na racjonalne gospodarowanie środkami finansowymi przeznaczonymi na przedsięwzięcia ochronne i sukcesywne ich realizowanie w miarę możliwości ekonomicznych.

Rok 2018:

RWMS-WIOŚ w Opolu w 2018 roku nie przeprowadzał pomiarów hałasu komunikacyjnego na terenie Gminy Leśnica.

Rok 2019:

RWMS-WIOŚ w Opolu w 2019 roku nie przeprowadzał pomiarów hałasu komunikacyjnego na terenie Gminy Leśnica.

4.3. Oddziaływanie pól elektromagnetycznych.

Podstawowym aktem prawnym regulującym zasady ochrony środowiska przed polami elektromagnetycznymi jest ustawa z dnia 27 kwietnia 2001 roku Prawo ochrony środowiska (Dz.U. 2020 poz. 1219 ze zm.) - dział VI Ochrona przed polami elektromagnetycznymi. Ochrona przed polami polega na zapewnieniu jak najlepszego stanu środowiska poprzez:

- utrzymanie poziomów pól elektromagnetycznych poniżej dopuszczalnych lub co najmniej na tych poziomach
- zmniejszanie poziomów pól elektromagnetycznych co najmniej do dopuszczalnych, gdy nie są one dotrzymane.

W odniesieniu do Gminy Leśnica źródłami emisji promieniowania elektromagnetycznego są:

- stacje i linie energetyczne,
- pojedyncze nadajniki radiowe,
- stacje transformatorowe,
- stacje bazowe telefonii komórkowej,
- radiostacje amatorskie i stacje CB-radio,
- stacje bazowe łączności radiotelefonicznej,
- urządzenia emitujące pola elektromagnetyczne pracujące w przedsiębiorstwach, ośrodkach medycznych,
- urządzenia powszechnego użytku emitujące pola elektromagnetyczne, w tym pojedyncze aparaty telefonii komórkowej, sterowniki radiowe itp.

Dopuszczalne poziomy pól elektromagnetycznych w środowisku określone zostały w Rozporządzeniu Ministra Środowiska z dnia 30 października 2003 roku w sprawie dopuszczalnych poziomów pól elektromagnetycznych w środowisku oraz sposobów sprawdzania dotrzymania tych poziomów (Dz.U. 2003 Nr 192, poz. 1883).

Rok 2018

W 2018 roku RWMS-WIOŚ w Opolu przeprowadzał pomiary natężenia promieniowania elektromagnetycznego w jednym punkcie pomiarowo-kontrolnym na terenie Gminy Leśnica.

Przeprowadzone pomiary wykazały, że w badanym punkcie pomiarowym nie stwierdzono przekroczenia wartości dopuszczalnej, określonej w rozporządzeniu Ministra Środowiska w sprawie dopuszczalnych poziomów pól elektromagnetycznych w środowisku oraz sposobów sprawdzania dotrzymania tych poziomów i wynoszącej 7 V/m (zmierzona wartość wyniosła 0,2 V/m)

Rok 2019

W 2019 roku RWMS-WIOŚ w Opolu nie przeprowadzał pomiarów natężenia promieniowania elektromagnetycznego na terenie Gminy Leśnica. Pomiary przeprowadzane w 45 punktach pomiarowych na terenie województwa opolskiego (w tym w 15 punktach na terenach wiejskich) wykazały, że w badanych punktach pomiarowych nie stwierdzono przekroczenia wartości dopuszczalnej, określonej w rozporządzeniu Ministra Środowiska w sprawie dopuszczalnych poziomów pól elektromagnetycznych w środowisku oraz sposobów sprawdzania dotrzymania tych poziomów i wynoszącej 7 V/m.

Podsumowanie 2018-2019:

W rozpatrywanych latach w żadnym punkcie pomiarowym na terenie województwa nie notowano przekroczeń wartości dopuszczalnych promieniowania elektromagnetycznego. Badania prowadzone przez RWMS-WIOŚ w Opolu będą kontynuowane w kolejnych latach, według Programu Państwowego Monitoringu Środowiska województwa opolskiego na lata 2016-2020. Monitorowanie stanu środowiska ze względu na PEM jest konieczne ze względu na rozwijającą się technikę elektroenergetyczną i telekomunikacyjną, powstawanie nowych standardów (np. sieci 5G) i powstawania nowych urządzeń nadawczo-odbiorczych i przesyłowych.

Obecnie dopuszczalne poziomy pól elektromagnetycznych w środowisku określone zostały w Rozporządzeniu Ministra Zdrowia z dnia 17 grudnia 2019 roku w sprawie dopuszczalnych poziomów pól elektromagnetycznych w środowisku (Dz.U. 2019, poz. 2448). Natomiast sposób sprawdzania dotrzymania dopuszczalnych poziomów pól elektromagnetycznych w środowisku określa Rozporządzenie Ministra Klimatu z dnia 17 lutego 2020 (Dz.U. 2020, poz. 258).

W stosunku do poprzedniego rozporządzenia, zmiany dopuszczalnych parametrów dla pól o częstotliwościach od 2 GHz do 300 GHz wynoszą odpowiednio:

- a) dla składowej elektrycznej z 7 V/m na 61 V/m (wzrost niemal 9 razy),
- b) dla gęstości mocy z 0,1 W/m² na 10 W/m² (100- krotny wzrost).

4.4. Zasoby i jakość wód. Gospodarka wodno-ściekowa.

4.4.1. Wody powierzchniowe.

Obecnie klasyfikację wód powierzchniowych określa się zgodnie z rozporządzeniem Ministra Gospodarki Morskiej i Żeglugi Śródlądowej z dnia 11 października 2019 r. w sprawie klasyfikacji stanu ekologicznego, potencjału ekologicznego i stanu chemicznego oraz sposobu klasyfikacji stanu jednolitych części wód powierzchniowych, a także środowiskowych norm jakości dla substancji priorytetowych (Dz.U. 2019, poz. 2149).

Rozporządzenie to definiuje 5 klas stanu ekologicznego:

- klasa I – stan bardzo dobry – dla wód o niezmiennych warunkach przyrodniczych lub zmienionych tylko w bardzo niewielkim stopniu,
- klasa II – stan dobry – gdy zmiany warunków przyrodniczych w porównaniu do warunków niezakłóconych działalnością człowieka są niewielkie,
- klasa III – stan umiarkowany – obejmujący wody przekształcone w średnim stopniu,
- klasa IV – stan słaby – wody o znacznie zmienionych warunkach przyrodniczych (biologicznych, fizyko-chemicznych, morfologicznych), gdzie gatunki roślin i zwierząt znacznie różnią się od tych, które zwykle towarzyszą danemu typowi jednolitej części wód,
- klasa V – stan zły – wody o poważnie zmienionych warunkach przyrodniczych, w których nie występują typowe dla danego rodzaju wód gatunki.

Ocena wód powierzchniowych poprzez określenie ich stanu ekologicznego jest nowym podejściem zgodnym z założeniami Dyrektywy 2000/60/WE, zwanej Ramową Dyrektywą Wodną. Stan ekologiczny wód określany jest na podstawie elementów biologicznych (fitoplankton, fitobentos, makroalgi, makrobezkręgowce bentosowe i ryby) oraz parametrów wspomagających (elementy fizykochemiczne).

Rok 2018

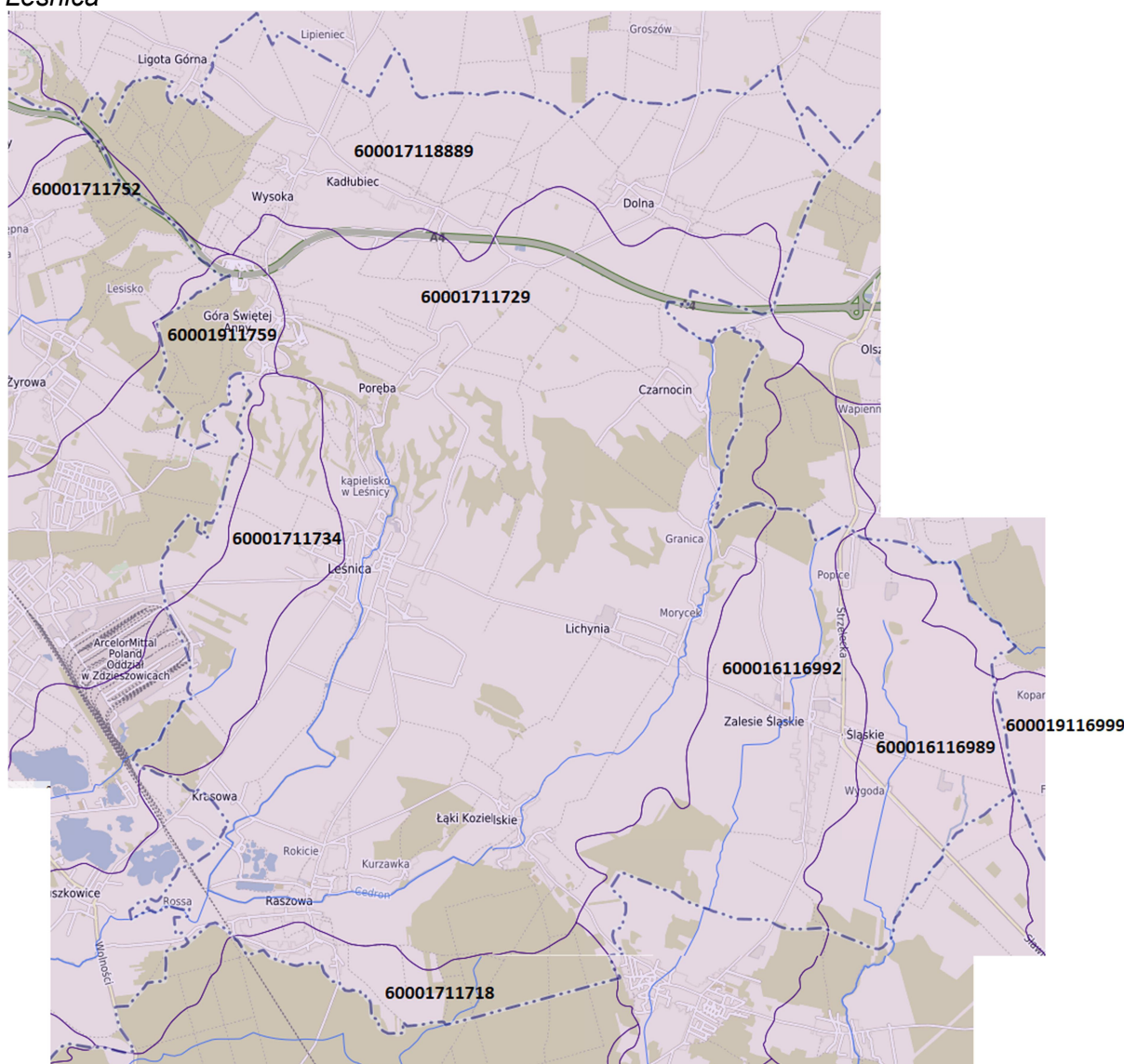
W 2018 roku nie wykonywano pomiarów jakości wód powierzchniowych na terenie Gminy Leśnica.

Rok 2019

W chwili opracowywania raportu brak publikacji badań wód powierzchniowych za 2019 rok.

Krajowy Zarząd Gospodarki Wodnej opublikował ocenę ryzyka osiągnięcia celów środowiskowych dla JCWP ujętych w planie gospodarowania wodami w dorzeczu Odry. Ocenę dla JCWP obejmujących teren Gminy Leśnica przedstawiono w tabeli poniżej:

Rysunek 1. Jednolite Części Wód Powierzchniowych zlokalizowane na obszarze Gminy Leśnica



Źródło: <https://polska.e-mapa.net/> - opracowanie własne

Tabela 5. Ocena ryzyka osiągnięcia celów środowiskowych dla JCWP ujętych w Planie gospodarowania wodami w dorzeczu Odry.

Nazwa JCWP	Ocena ryzyka nieosiągnięcia celów środowiskowych	Termin osiągnięcia dobrego stanu	Typ i uzasadnienie odstępstwa	Nazwa obszaru chronionego w obrębie JCWP
PLRW600017118889 Jemielnica od źródła do Suchej	Zły - zagrożona	2021	Brak możliwości technicznych. W zlewni JCWP nie identyfikowano presji mogącej być przyczyną występujących przekroczeń wskaźników jakości. Konieczne jest dokonanie szczegółowego rozpoznania przyczyn w celu prawidłowego zaplanowania działań naprawczych. Rozpoznanie przyczyn nieosiągnięcia dobrego stanu zapewni realizacja działań na poziomie krajowym: utworzenie krajowej bazy danych o zmianach hydromorfologicznych, przeprowadzenie pogłębionej analizy presji pod kątem zmian hydromorfologicznych, opracowanie dobrych praktyk w zakresie robót hydrotechnicznych i prac utrzymaniowych wraz z ustaleniem zasad ich wdrażania oraz opracowanie krajowego programu renaturalizacji wód powierzchniowych.	- Park Krajobrazowy Góra Świętej Anny - Obszar Natura 2000 – Góra Świętej Anny PLH160002
PLRW60001711729 Łącka Woda	Zły - zagrożona	2021	Brak możliwości technicznych. W zlewni JCWP nie zidentyfikowano presji mogącej być przyczyną występujących przekroczeń wskaźników jakości. Konieczne jest dokonanie szczegółowego rozpoznania przyczyn w celu prawidłowego zaplanowania działań naprawczych. Rozpoznanie przyczyn nieosiągnięcia dobrego stanu zapewni realizacja działań na poziomie krajowym: utworzenie krajowej bazy danych o zmianach hydromorfologicznych, przeprowadzenie pogłębionej analizy presji pod kątem zmian hydromorfologicznych, opracowanie dobrych praktyk w zakresie robót hydrotechnicznych i prac utrzymaniowych wraz z ustaleniem zasad ich wdrażania oraz opracowanie krajowego programu renaturalizacji wód powierzchniowych.	- Park Krajobrazowy Góra Świętej Anny - Obszar Natura 2000 – Góra Świętej Anny PLH160002
PLRW600016116992 Cisowa	Dobry - niezagrożona	-	-	- Park Krajobrazowy Góra Świętej Anny - Obszar Natura 2000 – Góra Świętej Anny PLH160002
PLRW600016116989 Młynówka	Zły - zagrożona	2021	Brak możliwości technicznych oraz dysproporcjonalne koszty. Z uwagi na niską wiarygodność oceny i związany z tym brak możliwości wskazania przyczyn nieosiągnięcia dobrego stanu brak jest możliwości zaplanowania racjonalnych działań naprawczych. Zaplanowanie i	- Park Krajobrazowy Góra Świętej Anny - Obszar Natura 2000 – Góra Świętej Anny PLH160002

Nazwa JCWP	Ocena ryzyka nieosiągnięcia celów środowiskowych	Termin osiągnięcia dobrego stanu	Typ i uzasadnienie odstępstwa	Nazwa obszaru chronionego w obrębie JCWP
			wdrożenie jakichkolwiek działań będzie generowało nieuzasadnione koszty. W związku z tym w JCWP zaplanowano działanie mające na celu rozpoznanie rzeczywistego stanu ekologicznego – przeprowadzenie monitoringu badawczego. W przypadku potwierdzenia złego stanu po 2 latach wprowadzone zostanie działanie mające na celu rozpoznanie jego przyczyn. Takie etapowe postępowanie pozwoli na racjonalne zaplanowanie niezbędnych działań i zapewnienie ich wymaganej skuteczności.	
PLRW600019116999 Kłodnica od Dramy do ujścia	<i>Zły - zagrożona</i>	2021	Brak możliwości technicznych oraz dysproporcjonalne koszty. Wpływ działalności antropogenicznej na stan JCWP oraz brak możliwości technicznych ograniczenia tych oddziaływań na wody, generuje konieczność ustalenia mniej rygorystycznych celów w zakresie wskaźników charakteryzujących zasolenie. Jednocześnie czas niezbędny dla realizacji działania polegającego na ustaleniu wartości granicznej dla dobrego stanu/ potencjału, dla parametrów, dla których obniżono cel środowiskowy, powoduje konieczność przesunięcia w czasie osiągnięcia celów środowiskowych przez JCWP. Występująca działalność gospodarcza człowieka związana jest ściśle z występowaniem bogactw naturalnych i przemysłowym charakterem obszaru zlewni.	-
PLRW60001711718 Dopływ w Kędzierzynie-Koźlu	<i>Dobry - niezagrożona</i>	-	-	-
PLRW60001711734 Słotnik	<i>Zły - zagrożona</i>	2021	Brak możliwości technicznych oraz dysproporcjonalne koszty. Z uwagi na niską wiarygodność oceny i związany z tym brak możliwości wskazania przyczyn nieosiągnięcia dobrego stanu brak jest możliwości zaplanowania racjonalnych działań naprawczych. Zaplanowanie i wdrożenie jakichkolwiek działań będzie generowało nieuzasadnione koszty. W związku z tym w JCWP zaplanowano działanie mające na celu rozpoznanie rzeczywistego stanu ekologicznego – przeprowadzenie	- Park Krajobrazowy Góra Świętej Anny - Obszar Natura 2000 – Góra Świętej Anny PLH160002

Nazwa JCWP	Ocena ryzyka nieosiągnięcia celów środowiskowych	Termin osiągnięcia dobrego stanu	Typ i uzasadnienie odstępstwa	Nazwa obszaru chronionego w obrębie JCWP
			monitoringu badawczego. W przypadku potwierdzenia złego stanu po 2 latach wprowadzone zostanie działanie mające na celu rozpoznanie jego przyczyn. Takie etapowe postępowanie pozwoli na racjonalne zaplanowanie niezbędnych działań i zapewnienie ich wymaganej skuteczności.	
PLRW60001911759 Odra od Kanału Gliwickiego do Osobłogi	Zły - zagrożona	2027	Brak możliwości technicznych. W zlewni JCWP występuje presja przemysłowa i hydromorfologiczna. W programie działań zaplanowano działanie obejmujące przegląd pozwoleń wodnoprawnych na wprowadzanie ścieków do wód lub do ziemi przez użytkowników w zlewni JCWP z uwagi na zagrożenie osiągnięcia celów środowiskowych, zgodnie z art. 136 ust. 3 ustawy - Prawo wodne, mające na celu szczegółowe rozpoznanie i w rezultacie ograniczenie tej presji tak, aby możliwe było osiągnięcie wskaźników zgodnych z wartościami dla dobrego stanu. Z uwagi jednak na czas niezbędny dla wdrożenia tego działania, następnie konkretnych działań naprawczych, a także okres niezbędny aby wdrożone działania przyniosły wymierne efekty, dobry stan będzie mógł być osiągnięty do roku 2027. Wdrożenie skutecznych i efektywnych działań naprawczych wymaga szczegółowego rozpoznania wpływu zidentyfikowanej presji hydromorfologicznej i możliwości jej redukcji. W bieżącym cyklu planistycznym dokonano rozpoznania potrzeb w zakresie przywrócenia ciągłości morfologicznej w kontekście dobrego stanu ekologicznego JCW. W programie działań zaplanowano działanie "wykonanie przepławki dla ryb w ramach zadania "Modernizacja jazów odrzańskich na odcinku w zarządzie Regionalnego Zarządu Gospodarki Wodnej w Wrocławiu - województwo opolskie, II etap (Dobrzeń)", którego skutkiem będzie przywrócenie możliwości migracji ichtiofauny na wskazanym odcinku cieku w JCWP.	- Park Krajobrazowy Góra Świętej Anny - Obszar Natura 2000 – Góra Świętej Anny PLH160002
RW60001711752 Krępa	Zły - zagrożona	2021	brak możliwości technicznych oraz dysproporcjonalne koszty. Z uwagi na niską wiarygodność oceny i związany z tym brak możliwości wskazania przyczyn nieosiągnięcia dobrego	- Park Krajobrazowy Góra Świętej Anny - Obszar Natura 2000 – Góra Świętej

Nazwa JCWP	Ocena ryzyka nieosiągnięcia celów środowiskowych	Termin osiągnięcia dobrego stanu	Typ i uzasadnienie odstępstwa	Nazwa obszaru chronionego w obrębie JCWP
			<p>stanu brak jest możliwości zaplanowania racjonalnych działań naprawczych. Zaplanowanie i wdrożenie jakichkolwiek działań będzie generowało nieuzasadnione koszty. W związku z tym w JCWP zaplanowano działanie mające na celu rozpoznanie rzeczywistego stanu ekologicznego – przeprowadzenie monitoringu badawczego. W przypadku potwierdzenia złego stanu po 2 latach wprowadzone zostanie działanie mające na celu rozpoznanie jego przyczyn. Takie etapowe postępowanie pozwoli na racjonalne zaplanowanie niezbędnych działań i zapewnienie ich wymaganej skuteczności.</p>	<p>Anny PLH160002</p>

Źródło: Rozporządzenie Rady Ministrów z dnia 18 października 2016 r w sprawie Planu gospodarowania wodami na obszarze dorzecza Odry /Dz.U. 2016 poz. 1967/

4.4.2. Wody podziemne.

Zakres dopuszczalnych wartości wskaźników jakości wody określają następujące akty prawne:

- rozporządzenie Ministra Środowiska z dnia 21 grudnia 2016 r. w sprawie kryteriów i sposobu oceny stanu wód podziemnych (Dz. U. 2016 poz. 85).
- rozporządzenie Ministra Zdrowia z dnia 13 listopada 2015 r. rozporządzenie w sprawie jakości wody przeznaczonej do spożycia przez ludzi (Dz. U. 2015 poz. 1989).

Ocenę jakości wód podziemnych przeprowadza RWMŚ-WIOŚ w Opolu. Monitoring wód podziemnych obejmuje punkty pomiarowe, monitorujące wszystkie główne zbiorniki wód podziemnych (GZWP), użytkowe poziomy wodonośne, obszary zwiększonego drenażu oraz obszary szczególnie zagrożone przez przemysł. Uwzględnia warunki hydrogeologiczne w ujęciu regionalnym i lokalnym oraz występowanie potencjalnych ognisk zanieczyszczeń i zagrożeń wód podziemnych.

Zgodnie z rozporządzeniem Ministra Środowiska oceny jakości elementów fizykochemicznych stanu wód podziemnych oraz oceny stanu chemicznego i stanu ilościowego wód podziemnych dokonuje się dla każdego okresu, do którego stosuje się plan gospodarowania wodami na obszarze dorzecza. Zarówno badania jak i oceny stanu wód podziemnych w zakresie elementów fizykochemicznych i ilościowych wykonuje państwowa służba hydrogeologiczna (art. 155a ust. 5 ustawy Prawo wodne (Dz.U. 2020 poz. 310 tekst jedn.). Przy określaniu klasy jakości wód podziemnych (I-V) w punkcie pomiarowym dopuszcza się przekroczenie elementów fizykochemicznych, gdy jest ono spowodowane przez naturalne procesy, z zastrzeżeniem, że to przekroczenie nie dotyczy elementów fizykochemicznych oznaczonych w załączniku symbolem „H” (substancje niebezpieczne) i mieści się w granicach przyjętych dla kolejnej niższej klasy jakości wody. W przypadku większej liczby badań monitoringowych w ciągu roku do porównań przyjmuje się wartość średniej arytmetycznej stężeń badanych elementów fizykochemicznych uzyskanych z rocznych wyników badań monitoringowych w punkcie pomiarowym.

Klasy jakości wód podziemnych **I, II, III** oznaczają dobry stan chemiczny, a klasy jakości wód podziemnych **IV, V** oznaczają słaby stan chemiczny.

Rok 2018:

Na terenie Gminy Leśnica w 2018 roku w ramach monitoringu diagnostycznego zlokalizowano jeden punkt pomiarowy wód podziemnych w m. Poręba, na terenie JCWPd 127. Badane wody mieściły się w III klasie jakości. Wskaźnikami w II klasie były temperatura, HCO₃ i Ca, wskaźnikiem w III klasie był NO₃.

Rok 2019

Na terenie Gminy Leśnica w 2019 roku RWMŚ-WIOŚ w Opolu nie wykonywał pomiarów jakości wód podziemnych w ramach monitoringu diagnostycznego.

4.4.3. Gospodarka wodno-ściekowa.

Emisja zanieczyszczeń do wód

Czynnikiem stanowiącym największe zagrożenie dla stanu jakości wód jest działalność antropogeniczna. Do głównych presji wywieranych przez człowieka na środowisko wodne należy zaliczyć:

- pobór wód na różne cele,
- wprowadzanie ścieków komunalnych i przemysłowych,
- zanieczyszczenia obszarowe, spływające z wodami opadowymi głównie z terenów użytkowanych rolniczo,
- zmiany morfologiczne (regulacja rzek, ochrona przeciwpowodziowa).

Prowadzone są działania zmierzające do racjonalizacji zużycia wody, zarówno na cele produkcyjne jak i gospodarstw domowych, wymuszonej przez zastosowane instrumenty prawno-ekonomiczne (opłaty, kary i skuteczniejsze kontrole). Racjonalizacji zużycia wody sprzyja również upowszechnienie pomiaru jej zużycia oraz wprowadzenie zamkniętych obiegów wody.

Obecnie Gmina Leśnica wśród gmin powiatu strzeleckiego odznacza się wskaźnikiem zwodociągowania 99,9 %, wyższym od średniego wskaźnika zwodociągowania dla powiatu strzeleckiego (98,8 %) i dla województwa opolskiego (97,0 %). Podstawowe parametry sieci wodociągowych w Gminie Leśnica w latach 2018-2019 przedstawiono w tabeli poniżej:

Tabela 6. Sieć wodociągowa w Gminie Leśnica w latach 2018-2019.

Parametr	jm.	2018	2019
Długość czynnej sieci rozdzielczej (bez przyłączy)	km	78,6	78,6
Woda dostarczona gospodarstwom domowym	dam ³	256,1	223,9
Przyłącza do budynków	szt.	1 942	1 945
Zużycie wody na 1 mieszkańca/rok	m ³ /rok	33,2	29,6

Źródło: GUS, Bank Danych Lokalnych

Długość czynnej sieci rozdzielczej na terenie gminy wynosi 78,6 km. Na przestrzeni lat 2018-2019 ogólna długość sieci wodociągowej na terenie Gminy nie uległa zmianie, liczba przyłączy wzrosła o 3 szt., spadła natomiast ilość wody dostarczonej gospodarstwom domowym o 32,2 dam³.

Obecnie Gmina Leśnica posiada wskaźnik skanalizowania 57,3 %, niższy od wskaźnika skanalizowania dla powiatu strzeleckiego (76,7 %) i dla województwa opolskiego – 73,6 %. Długość sieci kanalizacji sanitarnej na terenie gminy wynosi 50,6 km. Na przestrzeni lat 2018-2019 ogólna długość sieci kanalizacyjnej na terenie Gminy wzrosła o 2,2 km, liczba przyłączy wzrosła o 42 szt., zmalała ilość ścieków komunalnych odprowadzanych. Dane charakteryzujące gospodarkę ściekową w Gminie Leśnica przedstawia tabela:

Tabela 7. Sieć kanalizacyjna w Gminie Leśnica w latach 2018-2019.

Parametr	jm.	2018	2019
Długość czynnej sieci kanalizacyjnej ogółem	km	48,4	50,6
Przyłącza do budynków	szt.	1 014	1 056
Ścieki komunalne odprowadzone razem	dam ³	187,2	118,8

Źródło: GUS, Bank Danych Lokalnych

Na terenie gminy funkcjonują przydomowe oczyszczalnie ścieków:

- na koniec 2018 r. - 68 szt.
- na koniec 2019 r. - 71 szt.

Ocena obszarowa jakości wody przeznaczonej do spożycia przez ludzi na terenie Gminy Leśnica:

za okres od 1 stycznia do 31 grudnia 2018 roku:

Nadzór nad jakością wody przeznaczonej do spożycia przez ludzi na terenie Gminy Leśnica sprawowany jest przez Państwowego Powiatowego Inspektora Sanitarnego w Strzelcach Opolskich na podstawie ustawy z dnia 14 marca 1985 roku o Państwowej Inspekcji Sanitarnej (Dz.U. 2019 poz. 59), art. 12 ustawy o zbiorowym zaopatrzeniu w wodę i zbiorowym odprowadzaniu ścieków z dnia 7 czerwca 2001 roku (Dz.U. 2019 poz. 1437 ze zm.) oraz par. 23 rozporządzenia Ministra Zdrowia z dnia 7 grudnia 2017 r. w sprawie jakości wody przeznaczonej do spożycia przez ludzi (Dz.U. 2017 poz. 2294). W celu sprawowania właściwego nadzoru nad jakością wody próbkobranie wody przeznaczonej do spożycia odbywa

się w oparciu o opracowywany roczny harmonogram próbkobrania, który zatwierdzany jest przez Opolskiego Wojewódzkiego Inspektora Sanitarnego.

Państwowy Powiatowy Inspektor Sanitarny w Opolu prowadząc monitoring jakości wody przeznaczonej do spożycia, na podstawie okresowej oceny jakości wody dokonał obszarowej oceny jakości wody wraz z szacowaniem ryzyka zdrowotnego konsumentów. Badania wykonane przez inspekcję sanitarną wykazały przydatność wody do spożycia.

za okres od 1 stycznia do 31 grudnia 2019 roku:

Nadzór nad jakością wody przeznaczonej do spożycia przez ludzi na terenie Gminy Leśnica sprawowany jest przez Państwowego Powiatowego Inspektora Sanitarnego w Strzelcach Opolskich na podstawie ustawy z dnia 14 marca 1985 roku o Państwowej Inspekcji Sanitarnej (Dz.U. 2019 poz. 59), art. 12 ustawy o zbiorowym zaopatrzeniu w wodę i zbiorowym odprowadzaniu ścieków z dnia 7 czerwca 2001 roku (Dz.U. 2019 poz. 1437 ze zm.) oraz par. 23 rozporządzenia Ministra Zdrowia z dnia 7 grudnia 2017 r. w sprawie jakości wody przeznaczonej do spożycia przez ludzi (Dz.U. 2017 poz. 2294). W celu sprawowania właściwego nadzoru nad jakością wody próbkobranie wody przeznaczonej do spożycia odbywa się w oparciu o opracowywany roczny harmonogram próbkobrania, który zatwierdzany jest przez Opolskiego Wojewódzkiego Inspektora Sanitarnego. Badania wykonane przez inspekcję sanitarną wykazały przydatność wody do spożycia.

4.5. Zasoby geologiczne.

Zgodnie z podziałem fizyczno-geograficznym Polski J. Kondrackiego teren Gminy znajduje się na obszarze dwóch jednostek:

- mezoregionu Chełmu (341.11) wchodzącego w skład makroregionu Wyżyny Śląskiej (341.1)
 - północno – zachodnia część Gminy,
- makroregionu Niziny Śląskiej (318.5) – południowa część Gminy.

Takie położenie zadecydowało o specyficznej budowie geologicznej oraz zróżnicowanym ukształtowaniu powierzchni terenu. Masyw Chełmu stanowi zachodnią część garbu triasowego wapienia muszlowego. Długość tego złoża wapienia wynosi ok. 130 km, a szerokość waha się od 15 do 25 km. Rzeźbę terenu kształtują pojedyncze podłużne wzniesienia i płaskowyże, których wysokość wynosi od 360 do 400 m n.p.m. Główny masyw Chełmu biegnie z północnego-zachodu w kierunku południowo-wschodnim, przewyższając otaczającą krainę na długości ok. 25 km. Szerokość wzniesienia wynosi przeciętnie 5 km. W sylwecie Chełmu można wyodrębnić kilka kulminacji. W jednej trzeciej całego garbu, w części północno - zachodniej wznosi się najwyższa kulminacja - Góra Św. Anny. Tworzy ją szczątkowy nefelinitowy nek wulkaniczny. Bardzo oryginalna jest rzeźba powierzchni terenu na stokach zachodnich. Są tu charakterystyczne wąwozy i parowy, których naliczono ponad 100. Pochodzenie tych form związane jest z procesem krasowienia skał, który modeluje powierzchnię stoków. Suche parowy drażnione są przez wody opadowe zwłaszcza wiosną. Wody płynące kruszą i rozpuszczają podłoże, rzeźbią i żłobią glebę oraz skałę. W partiach leśnych tworzą malowniczą i urozmaiconą rzeźbę terenu.

Obszar Gminy Leśnica znajduje się na obszarze zjawisk o charakterze geologicznym i geomorfologicznym. W bazie SOPO wskazano:

- 15 osuwisk,
- 11 terenów zagrożonych osuwiskami.

Wśród czynnych procesów geomorfologicznych, jakie występują na terenie Gminy Leśnica najważniejszymi są osuwiska, sływy i obrywy, a także erozja wodna i wietrzna. Najbardziej groźne zjawiska natury katastrof mogą wystąpić w północnej części terenu (wieś Góra Św. Anny, Poręba, Czarnocin i północne obszary miasta Leśnica oraz wsi Zalesie Śląskie i Lichynia), na nieustabilizowanych stokach dolin, gdzie zachodzić mogą samoczynnie. Stąd na większości stoków dolin występują zdrzewienia i zakrzewienia oraz murawy stabilizujące warunki gruntowe. Poza stokami dolin na pokrywach lessowych zjawiska osuwisk mogą występować pod wpływem nacisku posadowionych budowli. Zagrożenie powstawaniem osuwisk wzrasta wraz ze wzrastającym stopniem zawodnienia pokryw lessowych. Ze względu na zagrożenia zjawiskami osuwiskowymi tereny występowania pokryw lessowych powinny być wyłączone z zabudowy.

Występujące na terenie gminy złoża surowców mineralnych (w oparciu o dane PIG-PIB) przedstawione zostały w tabeli poniżej:

Tabela 8. Zasoby geologiczne i przemysłowe złóż na terenie Gminy Leśnica znajdujące się w bazie zasobów geologicznych PIG-PIB.

Lp.	Nazwa złoża	Rodzaj surowca	Zagospodarowanie	Powierzchnia złoża [ha]	Zasoby geologiczne bilansowane [tys. ton]	Zasoby przemysłowe [tys. ton]	Wydobycie [tys. ton]
1.	Raszowa	Kruszywa naturalne	Eksploatacja złoża zaniechana	7,02	845	-	-
2.	Raszowa-2	Kruszywa naturalne	Eksploatacja złoża zaniechana	0,77	13	-	-

Źródło: www.pgi.gov.pl, Bilans zasobów złóż kopalni w Polsce wg stanu na 31.12.2019 r.

4.6. Gleby

Na jakość gleb negatywny wpływ mają zanieczyszczenia antropogeniczne ze źródeł punktowych i obszarowych, takich jak: produkcja rolnicza i nawożenie gleb, emisja gazów i pyłów z przemysłu i motoryzacji oraz sytuacje awaryjne, powodujące lokalną emisję zanieczyszczeń fizycznych i chemicznych.

Aktualnie obowiązujące kryteria oceny zawartości zanieczyszczenia gleb metalami ciężkimi zawarte są w załączniku do rozporządzenia Ministra Środowiska z dnia 1 września 2016 r. w sprawie sposobu prowadzenia oceny zanieczyszczenia powierzchni ziemi (Dz.U. z 2016, poz. 1395). Rozpoznanie stanu gleb użytkowanych rolniczo pod względem zanieczyszczenia metalami ciężkimi jest istotne z uwagi na produkcję bezpiecznej żywności dla człowieka. Występowanie w glebach podwyższonej zawartości metali ciężkich będące następstwem działalności ludzkiej poprzez: emisje przemysłowe, motoryzację, nadmierną chemizację rolnictwa, powoduje degradację biologicznych właściwości gleb, skażenie wód gruntowych oraz przechodzenie zanieczyszczeń do łańcucha żywnościowego.

2018:

W 2018 roku RWMŚ-WIOŚ nie przeprowadzał badań gleb na terenie Gminy Leśnica.

2019:

W 2019 roku RWMŚ-WIOŚ nie przeprowadzał badań gleb na terenie Gminy Leśnica.

Na terenie Gminy Leśnica prowadzona była rekultywacja gruntów. Dane dot. prowadzonych działań w 2018 i 2019 roku przedstawiono poniżej:

Rekultywacja gruntów w Gminie Leśnica w 2018 r.:

Według danych Starostwa Powiatowego w Strzelcach Opolskich na terenie Gminy Leśnica grunty podlegające rekultywacji i zagospodarowaniu zajmowały powierzchnię 0,6 ha, w ciągu roku zrekultywowano 0,6 ha.

Rekultywacja gruntów w Gminie Leśnica w 2019 r.:

Według danych Starostwa Powiatowego w Strzelcach Opolskich na terenie Gminy Leśnica nie występowały grunty wymagające rekultywacji i zagospodarowania.

4.7. Gospodarka odpadami i zapobieganie powstawaniu odpadów.

Głównym źródłem powstawania odpadów komunalnych są gospodarstwa domowe oraz obiekty użyteczności publicznej. Gmina wraz z Związkiem Międzygminnym Czysty Region z siedzibą w Kędzierzynie-Koźlu wypełnia zadania w zakresie gospodarki odpadami komunalnymi wynikające m.in. z ustawy o odpadach, ustawy o utrzymaniu czystości i porządku w gminach oraz rozporządzeń wykonawczych.

5.7.1. Odpady komunalne

W celu realizacji zapisów ustawy o utrzymaniu czystości i porządku w gminach, a tym samym wprowadzenia a następnie usprawnienia nowego systemu gospodarki odpadami komunalnymi - Rada Miejska w Leśnicy podjęła stosowne uchwały, m.in.:

- w sprawie określenia metody ustalania opłaty za gospodarowanie odpadami komunalnymi oraz ustalenia stawki opłaty,
- w sprawie wzoru deklaracji o wysokości opłat za gospodarowanie odpadami komunalnymi, składanej przez właściciela nieruchomości,
- w sprawie określenia terminu, częstotliwości i trybu uiszczania opłaty za gospodarowanie odpadami komunalnymi,
- w sprawie szczegółowego sposobu i zakresu świadczenia usług w zakresie odbierania odpadów komunalnych od właścicieli nieruchomości i zagospodarowania tych odpadów,
- w sprawie regulaminu utrzymania czystości i porządku na terenie gminy.

Organizacja selektywnej zbiórki oraz ilości odebranych/zebranych odpadów komunalnych

Selektywna zbiórka odpadów na terenie gminy Leśnica w latach 2018-2019 zorganizowana była w oparciu o podział na następujące frakcje odpadów „u źródła”:

- papier i tektura, tworzywa sztuczne, opakowania wielomateriałowe, opakowania metalowe,
- opakowania ze szkła,
- odpady zmieszane (pozostałe),

a także:

- zużyte baterie (pojemniki w placówkach oświatowych oraz w obiektach użyteczności publicznej),
- przeterminowane leki (pojemniki w aptekach),
- odpady wielkogabarytowe oraz wielkogabarytowy zużyty sprzęt elektryczny i elektroniczny (zbiórka w formie „wystawki” - 2 razy do roku, zgodnie z ogłoszonym harmonogramem).

Poniżej przedstawiono ilości odpadów komunalnych, odebranych/zebranych z terenu Gminy Leśnica w latach 2018-2019.

Tabela 9. Ilość odpadów komunalnych odebranych/zebranych z terenu gminy Leśnica w latach 2018-2019

Rok	Masa zebranych odpadów komunalnych (ogółem) [Mg]	Masa odpadów komunalnych zebranych selektywnie [Mg]	Udział odpadów komunalnych zebranych selektywnie w ogólnej masie zebranych odpadów [%]
2018	2 152,93	960,24	30,8
2019	1 874,32	1 155,28	38,1

Źródło: Na podstawie danych GUS, 2020 rok

Tabela 10. Ilość odpadów komunalnych odebranych/zebranych selektywnie z terenu Gminy Leśnica w latach 2018-2019

Rodzaj odpadu	Masa zebranych odpadów komunalnych w sposób selektywny [Mg]	
	2018	2019
Papier i tektura	3,12	19,40
Szkło	97,07	97,43
Zużyte urządzenia elektryczne i elektroniczne	0	2,74
Wielkogabaryty	134,24	126,69
Biodegradowalne	551,75	531,43

Zmieszane odpady opakowaniowe	159,68	178,07
użyte urządzenia elektryczne i elektroniczne - niebezpieczne	0	2,37
ogółem	960,24	1 155,28

Źródło: Na podstawie danych GUS, 2020 rok

Tabela 11. Masa wytworzonych odpadów komunalnych przez jednego mieszkańca w kg.

Masa wytworzonych odpadów komunalnych przez jednego mieszkańca [kg/mieszkańca]	
2018	279,3
2019	247,6

Źródło: Na podstawie danych GUS, 2020 rok

Usuwanie wyrobów zawierających azbest

Odpady zawierające azbest, jako odpady niebezpieczne, wymagają szczególnego sposobu postępowania i dlatego powinny być objęte programem likwidacji azbestu i odpadów zawierających azbest. W czasie obróbki mechanicznej (np. kruszenie, cięcie itp.) następuje uwalnianie się włókien azbestowych do powietrza i zachodzi niebezpieczeństwo ich wchłaniania, dlatego też proces usuwania wyrobów zawierających azbest powinien być przeprowadzony ze szczególnym zachowaniem zasad bezpieczeństwa i higieny pracy, przez wyspecjalizowane i uprawnione w tym zakresie firmy.

Zasady bezpiecznego postępowania z wyrobami i odpadami zawierającymi azbest zostały przedstawione w „Programie Oczyszczania Kraju z Azbestu 2009-2032”.

Ilości wyrobów azbestowych usuniętych z terenu Gminy Leśnica przedstawia poniższa tabela.

Tabela 12. Ilość usuniętych wyrobów azbestowych z terenu Gminy Leśnica w latach 2018-2019

Ilość usuniętych wyrobów azbestowych z terenu Gminy Leśnica [Mg]		Pozostała ilość wyrobów azbestowych do usunięcia [Mg]
2018	2019	
32,138	9,464	293,570

Źródło: baza azbestowa.gov.pl oraz UM w Leśnicy

Składowiska odpadów

Na terenie Gminy Leśnica zlokalizowane jest zrekultywowane w 2013 roku składowisko odpadów komunalnych w m. Krasowa, na którym prowadzony jest monitoring.

4.8. Zasoby przyrodnicze.

Szczególnie cennym pod względem florystycznym obszarem Gminy Leśnica jest Park Krajobrazowy „Góra Św. Anny”. Dotychczasowe badania wykazały istnienie na terenie parku około 813 gatunków roślin naczyniowych (około 18 % flory Polski). Wśród nich 23 gatunki objęte ochroną prawną: w tym 9 ochroną ścisłą: buławniki: wielkokwiatowy, mieczolistny i czerwony, żłobik koralowy, goryczka krzyżowa, rojownik pospolity, lilia złotogłów, len austriacki, paprotnik kolczysty.

Na obszarze gminy Leśnica wykształciły się zbiorowiska roślinności kserotermicznej.

Fragmety muraw kserotermicznych są rzadkie i zajmują stanowiska marginalne na stokach i szerokich miedzach o południowej wystawie, w szczególności na otwartych terenach północnej części terenu we wsiach Czarnocin, Zalesie Śląskie, Poręba, Góra Św. Anny, Wysoka, Kadłubiec, Dolna i Lichynia. Na terenie gminy występują również cenne obszary łąkowe, z najcenniejszymi łąkami wilgotnymi i zalewowymi, użytkowanymi metodami ekstensywnymi, na których występuje szereg rzadkich i chronionych gatunków roślin i zwierząt. Łąki podmokłe rzędu *Molinietalia*, wśród których szczególnie interesujący jest zespół łąki trzęślicowej -

(*Molinietu medioeropaemum*) bardzo bogaty florystycznie, obfitujący w rzadkie i pięknie kwitnące gatunki, odznaczający się wyjątkowymi walorami krajobrazowo - dekoracyjnymi - w otulinie Parku Krajobrazowego Góra Św. Anny (okolice Kalinowa, Leśnicy),

Obszary prawnie chronione

Na terenie Gminy Leśnica ustanowiono następujące formy ochrony przyrody:

- Park Krajobrazowy „Góra Św. Anny”,
- Obszar Natura 2000 Góra Świętej Anny PLH160002 - obszar siedliskowy,
- Rezerwat przyrody *Biesiec*,
- Rezerwat przyrody *Góra Św. Anny*,
- Rezerwat przyrody *Grafik*,
- pomniki przyrody.

Park krajobrazowy

W północnej części gminy zlokalizowany jest fragment Parku Krajobrazowego „Góra Świętej Anny”. Park ustanowiony jest na mocy Rozporządzenia Nr 0151/P/17/06 Wojewody Opolskiego z dnia 8 maja 2006 r. w sprawie Parku Krajobrazowego „Góra Św. Anny”. Całkowita powierzchnia parku wynosi 5051,0 ha, a powierzchnia strefy ochronnej parku 6374,0 ha. Park ten, typu wyżynnego, położony jest w środkowo – wschodniej części województwa opolskiego i obejmuje najdalej wysunięty na zachód fragment Wyżyny Śląskiej. Park zapewnia ochronę masywu Chełmu wraz z licznymi dolinami i wąwozami, wywierzyskami skalnymi i misami krasowymi.

Głównymi walorami przyrodniczo-krajobrazowymi Parku Krajobrazowego „Góra Św. Anny” są:

- charakterystyczna i urozmaicona rzeźba terenu - tworzy on jednostkę morfologiczno-krajobrazową, która zdecydowanie wyróżnia się z płaskiej Równiny Opolskiej, pod wpływem erozji wykształciły się formy krasu powierzchniowego i podziemnego, a w zalegających na krasie lessach wykształciły się malowniczych wąwozy,
- zróżnicowana budowa geologiczna - obszar budują skały wieku triasowego, trzeciorzędowe skały wylewne oraz osady piaszczysto-żwirowo-gliniaste zlodowacenia środkowopolskiego;
- cenne zasoby przyrodnicze, z uwagi na znaczne zróżnicowanie i zachowanie fragmentów dobrze wykształconych, naturalnych i półnaturalnych siedlisk występuje tu wiele chronionych i rzadkich gatunków roślin i zwierząt, charakterystyczną cechą szaty roślinnej tego terenu jest obecność gatunków muraw kserotermicznych (poza obszarem gminy) i lasów bukowych;
- zasoby krajoobrazu kulturowego, religijnego i historycznego Góry Św. Anny objęte zostały przez UNESCO w 2004 roku pomnikiem historii – jednym z 15 najcenniejszych obiektów w kraju

Obszar Natura 2000 Góra Świętej Anny PLH160002

Obszar wyniesienia Garbu Chełmu z wychodniami wapieni i dolomitów środkowego triasu. Od południa opadający stromo zdenudowanym uskokiem tektonicznym, od północy łagodnie zanurzający się pod utworami polodowcowymi. Garb jest najdalej na zachód wysuniętą częścią środkowotriasowego progu strukturalnego (kuesty). Z trzech stron otoczony terenami nizinnymi stanowi wyraźną kulminację w krajobrazie. Rzeźba Chełmu należy do form krawędziowych, ukształtowanych w trzeciorzędzie i zmodyfikowanych przez morfologię czwartorzędową, a zwłaszcza dwukrotne nasunięcie się i regresję lodowca oraz procesy eolicznej akumulacji lessów i ich erozji. Garb jest rozczłonkowany na szereg wyniesień oddzielonych suchymi dolinkami i obszarami zrównań. W wierzchołkowej jego części, w obrębie wychodni skał węglanowych rzeźba krasowa, z lejami, misami i studniami krasowymi, wywierzyskami, wychodniami skalnymi, niewielkimi wnękami i grotami. Kulminację garbu stanowi nek wulkaniczny na Górze Św. Anny - 404 m n.p.m. Wśród obszarów o najwyższych walorach przyrodniczych dominującymi formami pokrycia terenu są lasy, w większości reprezentujące 3 fitosocjologiczne odmiany buczyn. Znaczący udział osiągają murawy kserotermiczne, zarośla okrajkowe oraz ekstensywnie użytkowane łąki, w tym eutroficzne. Uzupełnieniem są wychodnie

skał węglanowych oraz źródłiska wraz ze specyficzną dla nich roślinnością zielną i wysoką. Spośród form intensywniejszego zagospodarowania przestrzeni dominują grunty orne, tworzące z ekosystemami o dużej naturalności, mozaikę krajobrazową.

Obszar ważny w skali regionalnej dla zachowania bioróżnorodności, a zwłaszcza dla priorytetowych muraw kserotermicznych (zajmujących w obszarze znaczące powierzchnie). Występuje tu 11 rodzajów siedlisk z Załącznika I Dyrektywy Rady 92/43/EWG, z czego największą powierzchniowo reprezentację osiągają kwaśne oraz żyzne buczyny. Dobrze reprezentowane są też ekstensywnie użytkowane niżowe i górskie łąki, ciepłolubne buczyny storczykowe, a także podmokłe łąki kalcyfilne i eutroficzne. Stwierdzono występowanie 2 gatunków ssaków z Załącznika II Dyrektywy Rady 92/43/EWG. Na terenie ostoi występuje ponadto około 40 gatunków roślin chronionych w Polsce oraz około 40 gatunków uznawanych za rzadkie lokalnie.

Tabela 13. Rezerwy przyrody na terenie Gminy Leśnica

Lp	Obiekt	Gmina / Obręb	Podstawa prawna
1.	"Góra Św. Anny" rzadkie profile oraz zjawiska geologiczne związane z wulkanizmem trzeciorzędowym i strefą kontaktu wulkanitów z osadami cenomańskimi oraz środkowotriasowymi	Leśnica/Góra Św.Anny	MP z dnia 28 stycznia 1972r. Nr 5, poz.33, z 1992r. Nr 6, poz. 39, Dz. Urz. Woj. Op. Nr 65, poz. 499 z 2001r. oraz z 2008r. Nr 23, poz. 742
2.	"Grafik" fragment lasu bukowego o charakterze naturalnym z udziałem licznych drzew pomnikowych	Leśnica/ Czarnocin	MP z dnia 18 sierpnia 1997r. Nr 51, poz. 486, Dz.Urz. Woj. Op. Nr 65, poz. 499 z 2001r. oraz z 2008r. Nr 23, poz. 740
3.	"Biesiec" zbiorowisko lasu bukowego z rzadkimi i podlegającymi ochronie prawnej gatunkami roślin	Leśnica/ Wysoka	Dz. Urz. Woj. Opolskiego z dnia 27 lipca 2001r. Nr 65, poz. 496 .oraz z 2007r. Nr 2, poz. 20

Źródło: Rejestr form ochrony przyrody, RDOŚ, 2020 r.

Pomniki przyrody

Zgodnie z rejestrem prowadzonym przez Regionalną Dyрекcję Ochrony Środowiska w Opolu na terenie Gminy Leśnica zlokalizowane są następujące pomniki przyrody:

Tabela 14. Wykaz pomników przyrody na terenie Gminy Leśnica.

Lp.	Data utworzenia pomnika przyrody	Obiekt	Obręb	Podstawa prawna
1.	21.11.2005	układ skał ze stożkiem tufów wulkanicznych	Góra Św. Anny	Dz. Urz. Woj. Opolskiego z dnia 7 listopada 2005r. Nr 72, poz. 2231
2.	21.11.2005	pojedynczy okaz z gatunku lipa drobnolistna (<i>Tilia cordata</i>)	Wysoka	Dz. Urz. Woj. Opolskiego z dnia 7 listopada 2005r. Nr 72, poz. 2231
3.	21.11.2005	pojedynczy okaz z gatunku klon jawor (<i>Acer pseudoplatanus</i>)	Wysoka	Dz. Urz. Woj. Opolskiego z dnia 7 listopada 2005r. Nr 72, poz. 2231

Źródło: RDOŚ Opole, 2020 r.

Geopark

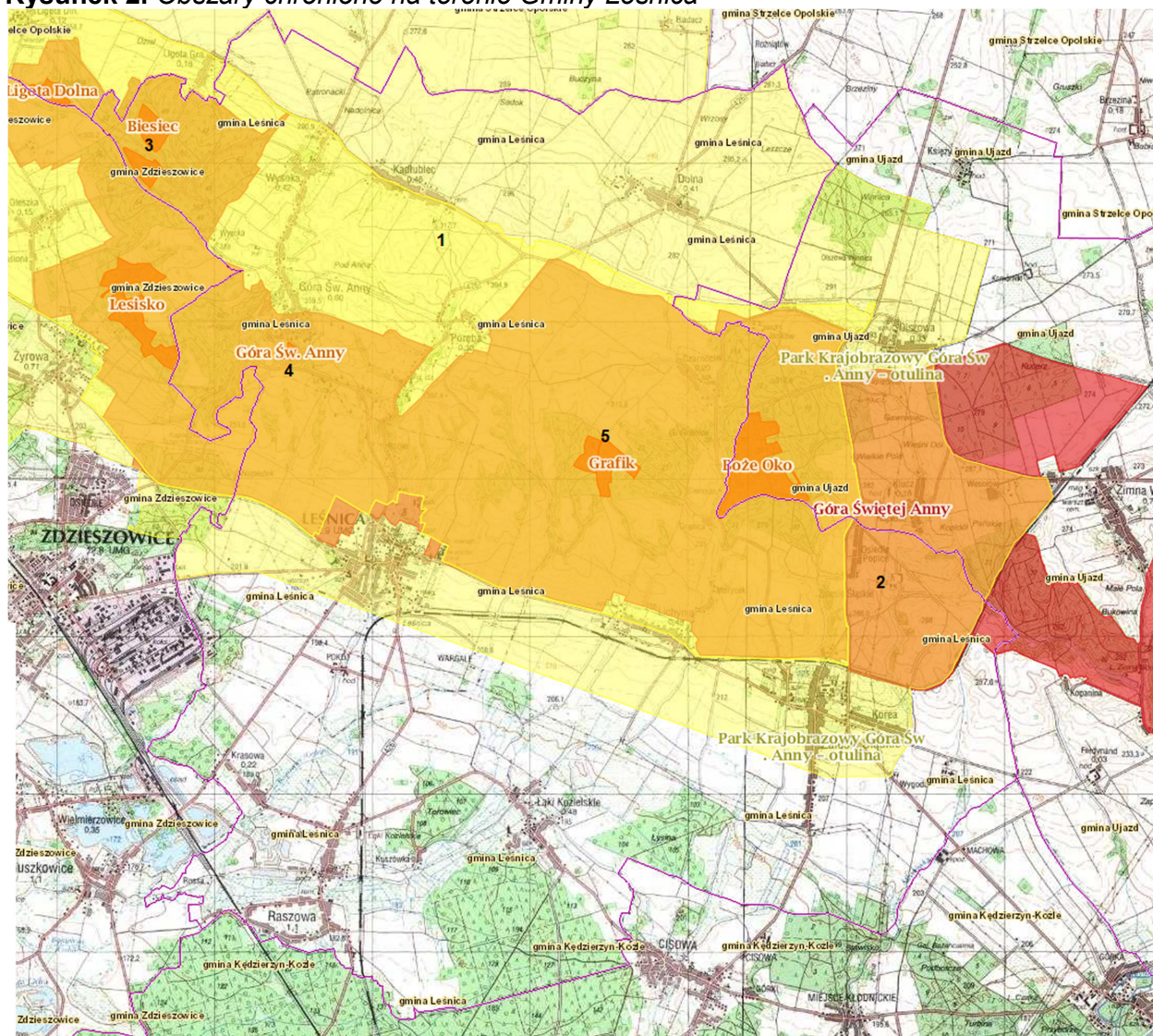
Geopark jest to obszar o zdefiniowanych granicach, zawierający pojedyncze lub mozaikowo rozłożone obiekty o wybitnych walorach geologicznych (geotopy), wartościowe dla geoturystyki i edukacji, które zostały udokumentowane w drodze przeprowadzonej inwentaryzacji i oceny. Za utworzeniem na danym obszarze geoparku mogą przemawiać również dodatkowe jego atuty,

takie jak: występowanie stanowisk archeologicznych, skupisk obiektów i obszarów o dużym znaczeniu dla ochrony przyrody, wybitne wartości historyczne i kulturowe regionu.

„Góra św. Anny”

Góra Św. Anny otrzymała status Geoparku 1 czerwca 2010 r. Góra św. Anny i jej okolice zyskały taką pozycję z uwagi na skupienie na stosunkowo niewielkim obszarze różnorodnych zjawisk geologicznych.

Rysunek 2. Obszary chronione na terenie Gminy Leśnica



Źródło: Regionalna Dyrekcja Ochrony Środowiska, opracowanie własne.

OZNACZENIA:

-  granice gminy
-  1 Park Krajobrazowy Góra Świętej Anny
-  2 Obszar Natura 2000 Góra Świętej Anny
-  3 Rezerwat przyrody Biesiec
-  4 Rezerwat przyrody Góra Św. Anny
-  5 Rezerwat przyrody Grafik

Parki podworskie

Cennym elementem dziedzictwa kulturowego łączącym elementy przyrodnicze i architektoniczne są parki podworskie. Na terenie gminy zachowały się dwa parki podworskie - oba w granicach Parku Krajobrazowego Góra Św. Anny:

- w miejscowości Lichynia – zajmujący powierzchnię ok. 0,8 ha. Otoczony jest murem. Jest to park naturalistyczny z dominującym gatunkiem 120 letniej lipy drobnolistnej (*Tilia cordata*). Nie zachował się pierwotny układ kompozycyjny parku. Obecnie użytkownikiem parku jest Agencja Własności Rolnej Skarbu Państwa
- w miejscowości Wysoka – naturalistyczny, zwany przez mieszkańców „farskim”, zajmuje powierzchnię 2,42ha. Jest pozostałością parku przy dworze rodziny Gaszów. Obecnie stanowi własność Parafii Rzymsko-Katolickiej w Wysokiej. Charakteryzuje się urozmaiconą rzeźbą terenu. Drzewostan parkowy tworzą: robinia biała, grab pospolity, platan klonolistny, dąb szypułkowy, jesion wyniosły. Układ kompozycyjny parku jest prawie zatarty, znajdują się w nim liczne pomniki przyrody, zachowały się podziemia dawnego zamku oraz mur z tzw. bramą południową i kamienny stół, zwany herbacianym.

Krajowa Sieć Ekologiczna ECONET-POLSKA

Sieć Econet-Polska obejmuje obszary o zachowanych walorach przyrodniczych, posiadające zdolność utrzymania równowagi ekologicznej oraz tereny pomocne w zachowaniu tych cech na obszarach sąsiednich. Sieć Econet składa się z trzech podstawowych struktur: obszarów węzłowych, korytarzy ekologicznych i obszarów wymagających unaturalnienia. Na terenie Gminy Leśnica znajduje się obszar węzłowy o znaczeniu krajowym - 14K Góra św. Anny.

4.9. Nadzwyczajne zagrożenia środowiska.

Podstawowym aktem prawnym regulującym zasady ochrony środowiska w zakresie nadzwyczajnych zagrożeń środowiska jest ustawa z dnia 27 kwietnia 2001 roku Prawo ochrony środowiska (Dz.U. 2020 poz. 1219 ze zm.).

Na terenie województwa opolskiego służby ochrony przeciwpożarowej i inspekcji ochrony środowiska dokonały kwalifikacji zakładów produkcyjnych ze względu na stopień zagrożeń awariami przemysłowymi.

Rok 2018:

Na ogólną liczbę 19 zakładów stwarzających ryzyko wystąpienia poważnej awarii (stan na 31.12.2018 r.) wyróżniono 11 zakładów o dużym ryzyku wystąpienia poważnej awarii przemysłowej (ZDR) i 8 zakładów o zwiększonym ryzyku (ZZR) wystąpienia poważnej awarii przemysłowej.

Na terenie Gminy Leśnica nie sklasyfikowano żadnego zakładu ZZR – ZDR.

Rok 2019:

Na ogólną liczbę 20 zakładów stwarzających ryzyko wystąpienia poważnej awarii (stan na 31.12.2019 r.) wyróżniono 11 zakładów o dużym ryzyku wystąpienia poważnej awarii przemysłowej (ZDR) i 9 zakładów o zwiększonym ryzyku (ZZR) wystąpienia poważnej awarii przemysłowej.

Na terenie Gminy Leśnica nie sklasyfikowano żadnego zakładu ZZR – ZDR.

W tabelach poniżej przedstawiono liczbę miejscowych zagrożeń zanotowanych na terenie Gminy Leśnica w 2018 i 2019 roku, w odniesieniu do wielkości i rodzaju zagrożeń.

Tabela 15. Liczba miejscowych zagrożeń w podziale na wielkość zdarzenia w 2018 i 2019 roku.

Wielkość zagrożenia	2018	2019
małe	2	8
lokalne	71	99
średnie	2	1
duże	0	0

Źródło: Dane statystyczne KG PSP (www.kgsp.gov.pl)

Tabela 16. Liczba miejscowych zagrożeń w podziale na rodzaj zdarzenia w 2018 i 2019 roku.

Rodzaj miejscowego zagrożenia	2018	2019
silne wiatry	13	47
przybory wód	0	0
opady śniegu	0	0
opady deszczu	1	1
chemiczne	1	0
ekologiczne	2	2
budowlane	2	16
infrastruktury komunalnej	2	1
w transporcie drogowym	31	35
w transporcie kolejowym	0	0
na obszarach wodnych	0	2

Źródło: Dane statystyczne KG PSP (www.kgsp.gov.pl)

Liczba miejscowych zagrożeń umieszczona została według informacji statystycznej podawanej przez Komendę Główną Państwowej Straży Pożarnej i charakteryzuje się coroczną zmiennością. Trudno jest na tej podstawie rozstrzygać o poprawie czy pogorszeniu wskaźnika.

5. SPRAWOZDANIE Z REALIZACJI PROGRAMU OCHRONY ŚRODOWISKA ZA LATA 2018-2019 WRAZ Z ANALIZĄ WYDATKÓW

Poniżej przedstawiono realizację zadań związanych z ochroną środowiska jakie zostały wykonane na terenie Gminy Leśnica w latach 2018-2019. Ze względu na liczne zmiany w prawodawstwie krajowym oraz w strategiach i źródłach finansowania zadań inwestycyjnych (wydatków majątkowych), odniesiono się do konkretnych zadań które zostały zrealizowane w okresie sprawozdawczym. Część sprawozdawczą niniejszego opracowania podzielono na rozdziały tematyczne.

5.1. Powietrze atmosferyczne.

Gmina Leśnica w zakresie poprawy powietrza atmosferycznego zrealizowała następujące zadania:

Tabela 17. Realizacja zadań w latach 2018-2019 – powietrze atmosferyczne.

Zadanie	Poniesione nakłady [zł]	
	2018	2019
<i>Lokalny transport zbiorowy</i>		
Zapewnienie transportu zbiorowego – usługi komunikacji pozalekcyjnej od Związku Celowego Powiatowo – Gminnego „Jedź z nami”	64.988,76	262.216,21
<i>Remonty i utrzymanie dróg</i>		
Bieżące utrzymanie dróg gminnych: <u>2018:</u> - montaż lustra drogowego przy Placu Targowym w Leśnicy, - przycinkę odrostów drzew i krzewów w ciągu drogi gminnej Lichynia – Czarnocin, - demontaż siatek przeciwnieźnych w ciągach dróg gminnych, - wykonanie rocznych przeglądów stanu technicznego i wartości użytkowej dróg gminnych Gminy Leśnica, - wykonanie projektu organizacji ruchu na terenie miejscowości Leśnica, - zmianę tablic z nazwami ulic na terenie sołectw gminy Leśnica, - przełożenie nawierzchni brukowej w miejscowości Góra Św. Anny ul. Dunikowskiego, - koszenie poboczy dróg gminnych, - odnowienie oznakowania poziomego na drogach gminnych, - wyznaczenie przejścia dla pieszych w ciągu ul. Dworcowej w Leśnicy, - zamiatanie dróg gminnych miejscowości Poręba i Leśnica, - wymianę płyt betonowych na skrzyżowaniu dróg ul. Brzegowej i ul. Młyńskiej w Leśnicy, - wymianę pobocza w ciągu drogi gminnej ul. Kościelna w Raszowej, - remont odwodnienia odprowadzającego wody opadowe z drogi gminnej w Zalesiu Śląskim, - odchwaszczanie chodników na terenie Leśnicy, - remont chodnika oraz przepustu drogi w miejscowości Raszowa, - umocnienie skarp i dna rowu przydrożnego w miejscowości Zalesie Śląskie, - montaż urządzeń odwodnienia drogi oraz studni w miejscowości Wysoka, - wykonanie najazdów z blachy na cieku wodnym ul. Leśna w Wysokiej, - wypełnienie wymulenia w rowie przydrożnym, - remonty cząstkowe na nawierzchni dróg gminnych. <u>2019:</u> - uzupełnianie ubytków w drogach gminnych - montaż lusterek drogowych w Leśnicy, Dolnej i Wysokiej - naprawę oznakowania pionowego w Górze Św. Anny, Zalesiu Śląskim	304.670,47	275.674,02

<p>i Łąkach Kozielskich</p> <ul style="list-style-type: none"> - kontrola okresowa mostów drogowych - montaż kurtyn przeciwnieźnych - wykonanie rocznych przeglądów stanu technicznego i wartości użytkowej dróg gminnych Gminy Leśnica - remont drogi ul. Kalwaryjska w Górze Św. Anny - przycinkę konarów drzew w skrajnikach dróg gminnych - wykonanie progu zwalniającego w Leśnicy ul. Księżowiejska oraz w Raszowej ul. Dworcowa - montaż i demontaż oznakowania tymczasowego na terenie gminy - roboty w ciągu drogi ul. Wiejska w Porębie - remont ciek drożnego z kostki granitowej w ciągu drogi gminnej ul. Leśna w Wysokiej - odchwaszczanie chodników i koszenie poboczy dróg - wymianę uszkodzonych elementów odwodnienia drogi przy ul. Wolności w Górze Św. Anny i ul. Księżowiejskiej w Leśnicy - remonty barier ochronnych w ciągach dróg gminnych - czyszczenie łapaczy poprzecznych w ciągu ul. Leśnej w Wysokiej 		
Remont chodnika na Placu Marka w Leśnicy - dokumentacja projektowa	3.500,00	-
Remont drogi gminnej nr 105930 O ul. Kościelna w Raszowej – aktualizacja dokumentacji projektowej	2.017,02	-
Remont drogi gminnej nr 105904 O ul. Wiejska w Zalesiu Śląskim	822.382,95 zł, z tego z dotacji celowej na realizację zadania wydatkowano kwotę 368.770,01 zł,	-
Remont drogi gminnej nr 105893 O Lichynia – Czarnocin	344.012,47	-
Remont drogi gminnej nr 105925 O Raszowa Przysiółek Kurzawka – dokumentacja projektowa	3.075,03	-
Budowa drogi gminnej pomiędzy ul. Słowackiego i ul. Dworcową w Raszowej wraz z budową infrastruktury towarzyszącej	218,94	-
Przebudowa publicznej drogi do kompleksu rekreacyjnego w Leśnicy – wykonanie koncepcji projektowej	16.445,00	-
<p>Bieżące utrzymaniem dróg wewnętrznych:</p> <p><u>2018:</u></p> <ul style="list-style-type: none"> - pielęgnację drzew i karczowanie poszycia dz. nr 503/3 w miejscowości Zalesie Śląskie, - zadania związane z uzupełnieniem tłucznia w ciągu drogi dojazdowej do gruntów rolnych na działce nr 805 w Lichyni, - ułożenie tymczasowej drogi dojazdowej w miejscowości Czarnocin, - regulację przepustów ulicznych na drodze wewnętrznej nr 1215 w Leśnicy, - wykaszanie dróg wewnętrznych, - wymianę warstw konstrukcyjnych w ciągu drogi wewnętrznej na działce nr 541 w Wysokiej, - profilowanie drogi dojazdowej do gruntów rolnych w miejscowości Lichynia, - czyszczenie łapacza poprzecznego i rowu przydrożnego w Zalesiu Śląskim, - profilowanie dróg dojazdowych do gruntów rolnych w Lichyni, - dostawa tłucznia kamiennego do miejscowości Dolna i Lichynia, - odmulanie drogi wewnętrznej w Lichyni, - remont przepustu na drodze wewnętrznej, dz. 1487 w Zalesiu Śląskim, - oznakowanie ścieżek rowerowych na terenie gminy <p><u>2019:</u></p> <ul style="list-style-type: none"> - kontrola okresowa obiektów mostowych znajdujących się na drogach 	67.106,67	84.122,22

wewnętrznych - montaż kierunkowskazów i tablic informacyjnych na drogach Leśnica – Czarnocin - dostarczenie tłucznia kamiennego do różnych miejscowości na terenie gminy - wykonanie drogi transportu rolnego w miejscowości Ligota Górna - koszenie poboczy oraz uzupełnianie oznakowania pionowego na drogach wewnętrznych - wymiana uszkodzonych elementów na przepustach w ciągach dróg wewnętrznych		
Remont drogi dojazdowej do gruntów rolnych Wysoka – Niwki – etap II	215.049,50	-
Przebudowa drogi dojazdowej do gruntów rolnych w Lichyni, dz. nr 317, 761, 456, 272, 237/1	75,03	-
Dofinansowanie dla Starostwa Powiatowego w Strzelcach Op. w formie dotacji dla powiatu: <u>2018:</u> - budowę chodnika w ciągu drogi powiatowej 1434 O Kędzierzyn – Koźle – Januszkowice w m. Krasowa ul. Wiejska – 71.471,83 zł - modernizacja odwodnienia drogi powiatowej 1827 O Ligota Dolna – DP 1805 O w m. Kadłubiec ul. Wiejska – 35.000,00 zł - modernizacja drogi powiatowej nr 1472 O Leśnica – Krasowa – 99.364,67 zł - poprawa bezpieczeństwa ruchu drogowego jako element przebudowy drogi powiatowej nr 1805 O Strzelce Opolskie - Leśnica - Kędzierzyn – Koźle na odcinku ul. Wiejska w Porębie wraz z dokumentacją projektową – 154.026,53 zł, - przebudowa drogi 1435 O Zalesie Śląskie – Kędzierzyn – Koźle na odcinku Zalesie Śląskie – Cisowa oraz drogi powiatowej 1401 O Zdieszowice – Leśnica – Zalesie Śląskie na odcinku ul. Strażackiej w Zalesiu Śląskim – 22.449,01 zł. <u>2019:</u> - poprawa jakości powietrza w Subregionie Kędzierzyńsko – Strzeleckim – przebudowa drogi 1435 O Zalesie Śląskie – Kędzierzyn – Koźle na odcinku Zalesie Śląskie – Cisowa oraz drogi powiatowej 1401 O Zdieszowice – Leśnica – Zalesie Śląskie na odcinku ul. Strażackiej w Zalesiu Śląskim wraz z budową ścieżki rowerowej i odwodnienia – 17.000,00 zł, - modernizacja drogi powiatowej 1434 O Kędzierzyn – Koźle – Januszkowice na odcinku Łąki Koziełskie – Raszowa – 157.604,67 zł.	382.312,04	217.000,00
Remont drogi gminnej nr 105865 O ul. Wiejska II w Kadłubcu oraz remonty dróg gminnych w Dolnej (nr 105880 O ul. Wiejska VII, nr 105878 O ul. Wiejska V oraz nr 105881 O ul. Krótka) – wykonano dokumentację projektową	-	5.000,00
Utwardzono pobocze drogi przy Klubie Wiejskim w Wysokiej	-	13.500,00
Rozpoczęto realizację zadania pn. przebudowa publicznej drogi do kompleksu rekreacyjnego w Leśnicy - wykonano dokumentację projektową	-	32.320,62
Remont drogi dojazdowej do gruntów rolnych Poręba – Czarnocin, działka nr 468	-	54.735,00
Remont drogi dojazdowej do gruntów rolnych w Kadłubcu, działka nr 468	-	67.650,00
Rozpoczęto realizację zadania pn. przebudowa publicznej drogi do kompleksu rekreacyjnego w Leśnicy - wykonano dokumentację projektową	-	32.320,62
<i>Termomodernizacje, wymiany kotłów, wymiany stolarki okiennej, odnawialne źródła energii</i>		
Aktualizacja założeń do planu zaopatrzenia w ciepło, energię elektryczną i paliwo gazowe dla gminy Leśnica	12.915,00	-
Realizacja nowych punktów świetlnych oraz przebudowa istniejących linii energetycznych	17.835,00	38.245,41

Realizacja oświetlenia przejścia dla pieszych wraz z przyłączem w ciągu drogi wojewódzkiej nr 426 w m. Zalesie Śląskie – Osiedle Popice (dotacja dla Województwa Opolskiego)	31.369,54	-
Przebudowa sieci energetycznej oraz zamontowanie nowych punktów świetlnych w Górze Św. Anny	149.998,00	-
Wykonanie ekspertyz, analiz i opinii - sporządzenie wniosku aplikacyjnego projektu „Zagospodarowanie Rynku w Górze Św. Anny” oraz wykonanie analizy dotyczącej danych technicznych do wykonania przyłącza gazowego w budynkach szkoły podstawowej w Leśnicy oraz w gimnazjum.	9.471,00	-
Dofinansowanie do ograniczenia niskiej emisji na terenie gminy Leśnica: <u>2018:</u> - zrefundowano po 3.000,00 zł koszty związane ze zmianą systemu grzewczego na system proekologiczny dla 26 posesji z terenu gminy oraz 5.000,00 zł dla wspólnoty mieszkaniowej w Leśnicy <u>2019:</u> - zrefundowano koszty związane ze zmianą systemu grzewczego na system proekologiczny dla 21 posesji z terenu gminy	83.000,00	65.000,00
Adaptacja istniejącej instalacji grzewczej w budynku Szkoły Podstawowej w Leśnicy wraz z wykonaniem przyłącza do sieci gazowej	3 764,90	19 722,00
Termomodernizacja i wymiana źródła ciepła w budynku Przedszkola w Raszowej	13 438,06	1 932 985,37
Adaptacja istniejącej instalacji grzewczej w budynku Centrum Edukacji Ekologicznej – Gimnazjum w Leśnicy wraz z wykonaniem przyłącza do sieci gazowej	10 288,02	19 119,00
Dotacja na zakup kotłów gazowych kaskadowych z elementami instalacji gazowej, ciepłej wody, centralnego ogrzewania	-	5.000,00
Budowa oświetlenia ulicznego w ciągu drogi powiatowej 1468 O ul. Wiejska w Porębie	-	6.765,00

5.2. Klimat akustyczny.

Zadania własne Gminy Leśnica, realizowane w ramach poprawy klimatu akustycznego na terenie Gminy przedstawione zostały w tabeli poniżej:

Tabela 18. Realizacja zadań w latach 2018-2019 – klimat akustyczny.

Zadanie	Poniesione nakłady [zł]	
	2018	2019
Budowa ścieżki pieszo – rowerowej w Leśnicy, działka numer 1173	175.655,49	-
Zmiana organizacji ruchu w mieście Leśnica – wykonano projekty stałej zmiany organizacji ruchu	-	17.343,00

Ponadto na poprawę klimatu akustycznego wpływa realizacja większości zadań z zakresu remontów dróg i modernizacji nawierzchni, które jednocześnie przyczyniają się do ochrony powietrza atmosferycznego - opis i koszty takich przedsięwzięć zostały przedstawione w podrozdziale 5.1

5.2. Promieniowanie elektromagnetyczne.

Zadania własne Gminy Leśnica przedstawione zostały w tabeli poniżej:

Tabela 19. Realizacja zadań w latach 2018-2019 – promieniowanie elektromagnetyczne.

Zadanie	Poniesione nakłady [zł]	
	2018	2019
Zmiana lokalizacji stacji transformatorowej w Leśnicy	189,36	14.145,00

5.3. Zasoby i jakość wód. Gospodarka wodno-ściekowa.

Realizacja zadania polega głównie na ograniczaniu ilości zanieczyszczeń odprowadzanych do środowiska wraz z wodami opadowymi. Podstawową zasadą współczesnych metod jest lokalne retencjonowanie wód opadowych, powolny odpływ wód opadowych do odbiornika oraz naturalne oczyszczanie wód opadowych na miejscu (przed wprowadzeniem do odbiornika wodnego lub gruntowego). Działania kontrolne prowadzone są zgodnie z opracowanym planem kontroli jednostek głównie przez Inspekcję Ochrony Środowiska, w efekcie czego w uzasadnionych przypadkach następuje zobowiązanie wytwórców do dostosowania warunków zrzutu ścieków do obowiązujących wymagań. W ramach zadania następuje również wskazanie jednostek zrzucających ścieki, wyegzekwowanie przestrzegania warunków właściwego odprowadzania ścieków przez ich wytwórców do ziemi i wód (powierzchniowych, podziemnych). Schemat postępowania administracyjnego opiera się na przepisach ustawy Prawo wodne i przepisach wykonawczych do tej ustawy. W określonych przez art. 140 Prawa wodnego przypadkach Prezes Państwowego Gospodarstwa Wodnego Wody Polskie wydaje pozwolenia wodnoprawne, określające warunki odprowadzania wód i ścieków przez przedsiębiorstwa. Kontrolę realizacji decyzji prowadzi Wojewódzki Inspektor Ochrony Środowiska w Opolu i Starostwo Powiatowe w Opolu. Zadania w ramach gospodarki wodno-ściekowej realizowane na terenie Gminy Leśnica zostały przedstawione w poniższej tabeli:

Tabela 20. Realizacja zadań w latach 2018-2019 – zasoby i jakość wód, gospodarka wodno-ściekowa.

Zadanie	Poniesione nakłady [zł]	
	2018	2019
Konserwacja bieżąca rowów gminnych: <u>2018:</u> - wykonano konserwację rowów gminnych na terenie miejscowości Łąki Kozielskie, Leśnica, Lichynia, Raszowa i Czarnocin <u>2019:</u> - wykonano konserwację rowów gminnych na terenie miejscowości Łąki Kozielskie, Leśnica, Lichynia i Zalesie Śl.	49.965,41	49.978,27
Dofinansowanie do budowy przydomowych oczyszczalni ścieków: <u>2018:</u> - zrefundowano koszty inwestycji przydomowej oczyszczalni ścieków dla 3 posesji w m. Lichynia, Wysoka i Góra Św. Anny <u>2019:</u> - zrefundowano koszty inwestycji przydomowej oczyszczalni ścieków dla 3 posesji w miejscowości Wysoka, Lichynia i Kadłubiec	15.000,00	15.000,00
Budowa kanalizacji sanitarnej i wodociągowej w Zalesiu Śląskim – II etap. W 2019 r. wydatkowano również kwotę 9.225,00 zł na opracowanie kosztorysu inwestorskiego III etapu budowy kanalizacji i sieci wodociągowej w miejscowości Zalesie Śl.	1.728.945,66	1.915.212,72
Rozbudowa sieci kanalizacyjnej i wodociągowej na terenie miasta Leśnica	525.814,47	-
Rozbudowa sieci wodociągowej w Górze Św. Anny	149.751,08	-
Dotacje na budowę przydomowych studni - została udzielona dotacja na budowę jednej studni	-	5.000,00
Utworzono punkt poboru wody w m. Góra Św. Anny. - w ramach Funduszu Sołeckiego	-	1.400,00
Wykonanie ekspertyz, analiz i opinii - za wydanie opinii w sprawie zmiany stosunków wodnych na gruncie położonym w obrębie	-	7.500,00

miejsowości Wysoka		
--------------------	--	--

5.3. Gleby.

Zadania w ramach ochrony gleb realizowane na terenie Gminy Leśnica zostały przedstawione w poniższej tabeli:

Tabela 21. Realizacja zadań w latach 2018-2019 – gleby.

Zadanie	Poniesione nakłady [zł]	
	2018	2019
Składka na Izby Rolnicze - 2% od uzyskanych wpływów z podatku rolnego	16.802,33	17.717,61
Upowszechnianie doradztwa rolniczego - spotkania z rolnikami na temat prac konserwacyjnych na rowach gminnych oraz spotkanie z hodowcami koni rasy śląskiej z terenu gminy Leśnica.	260,12	294,91
Przywrócenie do stanu pierwotnego gruntów zdegradowanych i zdewastowanych na terenie gminy - przywrócenie do stanu pierwotnego gruntów na działce 2921 oraz działce 479 w Leśnicy	6.119,30	-

5.4. Gospodarka odpadami i zapobieganie powstawaniu odpadów.

Zadania w ramach gospodarki odpadami realizowane na terenie Gminy Leśnica zostały przedstawione w poniższej tabeli:

Tabela 22. Realizacja zadań w latach 2018-2019 – gospodarka odpadami, zapobieganie powstawaniu odpadów.

Zadanie	Poniesione nakłady [zł]	
	2018	2019
Wydatki związane z odbiorem i utylizacją padłych zwierząt niewiadomego pochodzenia. Wykonano usługi polegające na całodobowej opiece weterynaryjnej oraz uśpienia zwierząt po wypadkach drogowych oraz w zakresie transportu i utylizacji padlin niewiadomego pochodzenia porzuconych na terenie gminy.	1.569,45	540,00
Zarządzanie zrehabilitowanym składowiskiem odpadów komunalnych w m. Krasowa: <u>2018:</u> – wykonanie operatu szacunkowego kontenerów zlokalizowanych na terenie składowiska. Wykonano raport KOBIZE za rok 2017 dla składowiska odpadów innych niż niebezpieczne i obojętne. Dokonano opłaty za wyłączenie gruntów z produkcji leśnej, poniesiono opłatę za wyliczenie opłaty za korzystanie ze środowiska, wykonano badania i pomiary z zakresu monitoringu składowiska odpadów oraz wykonano badania osiadania składowiska odpadów <u>2019:</u> - poniesiono wydatki związane z monitoringiem składowiska. Wykonano raport KOBIZE za rok 2018 dla składowiska odpadów innych niż niebezpieczne i obojętne. Poniesiono wydatek za wyliczenie opłaty za korzystanie ze środowiska, wydatek za pomiar osiadania składowiska oraz roczną opłatę za wyłączenie gruntów z produkcji leśnej.	7.433,59	7.818,83
Składka członkowska Związku Międzygminnego „Czysty Region”	40.752,40	54.257,00
<i>Usuwanie wyrobów zawierających azbest</i>		
Unieszkodliwianie wyrobów zawierających azbest z terenu gminy Leśnica - wykonano prace związane z unieszkodliwieniem materiałów budowlanych zawierających azbest wraz z demontażem i transportem. <u>2018:</u> w tym: 1. Wojewódzki Fundusz Ochrony Środowiska i Gospodarki Wodnej w	17.887,20	7.366,67

<p>Opolu (85 % kosztów) – 15 204,12 zł.</p> <p>2. Właściciele nieruchomości (około 15 % kosztów) – 2 683,08 zł</p> <p><u>2019:</u></p> <p>W tym:</p> <p>1. Narodowy Fundusz Ochrony Środowiska i Gospodarki Wodnej w Warszawie (44,96% kosztów) – 3 312,05 zł,</p> <p>2. Wojewódzki Fundusz Ochrony Środowiska i Gospodarki Wodnej w Opolu (50% kosztów) – 3 683,34 zł,</p> <p>3. Właściciele nieruchomości (5,04% kosztów) – 371,28 zł.</p>		
--	--	--

5.5. Zasoby przyrodnicze.

Zadania w ramach ochrony zasobów przyrodniczych i utrzymania zieleni realizowane na terenie Gminy Leśnica zostały przedstawione w poniższej tabeli:

Tabela 23. Realizacja zadań w latach 2018-2019 – zasoby przyrodnicze i utrzymanie zieleni.

Zadanie	Poniesione nakłady [zł]	
	2018	2019
<p>Ochrona bezdomnych zwierząt:</p> <p><u>2018:</u></p> <p>- sterylizacja kotek z miejscowości Lichynia i Góra Św. Anny oraz za odłowienie i odbiór bezdomnych psów w miejscowości Góra Św. Anny oraz przekazanie ich do schroniska w Zawierciu</p> <p><u>2019:</u></p> <p>- sterylizacja kotek z miejscowości Leśnica, Wysoka i Lichynia oraz odbiór bezdomnego psa z miejscowości Krasowa oraz przekazanie go do schroniska</p>	4.530,00	4.390,00
<p>Utrzymanie zieleni na terenie gminy:</p> <p><u>2018:</u></p> <p>z tego z Funduszu Sołeckiego wydatkowano kwotę 63.069,63 zł, a z wsparcia inicjatyw osiedli kwotę 25.978,19 zł - usługi bieżącego utrzymania zieleni (koszenie, uzupełnianie braków wody w stawku parku miejskiego), niezbędne zakupy sadzonek, części i narzędzi do pielęgnacji zieleni, itp.</p> <p><u>2019:</u></p> <p>z tego z Funduszu Sołeckiego wydatkowano kwotę 43.142,37 zł, a ze wsparcia inicjatyw osiedli kwotę 35.318,70 zł - usługi bieżącego utrzymania zieleni (koszenie, pielęgnacja, nasadzanie), jak i niezbędne zakupy (sadzonek, kwiatów, ziemi, trawy, części narzędzi do pielęgnacji zieleni, itp.).</p>	125.902,32	112.415,29
Wycinka i pielęgnacja drzew	18.271,20	12.822,84
<p>Ochrona gatunkowa zwierząt, tworzenie nowych siedlisk zwierząt w Parku Krajobrazowym w Górze Św. Anny:</p> <p><u>2018:</u></p> <p>- zakupiono zajęce szaraki za kwotę 1.500,00 zł oraz dopłacono do kukurydzy zaprawionej „Mesurolem” w ramach profilaktyki przed szkodami za kwotę 2.500,00 zł.</p> <p><u>2019:</u></p> <p>- zakupiono nasiona kukurydzy uprawnej „Mesurolem” w ramach profilaktyki przed szkodami</p>	4.000,00	2.500,00
Utrzymanie Parku Wiejskiego w Raszowej i jego otuliny, nasadzanie, nawożenie, zarybianie i zakładanie siedlisk zwierząt	2.992,50	3.000,00
Realizacja remontów i bieżące utrzymanie obiektów i przestrzeni komunalnych na terenie gminy Leśnica - dokonano koniecznych wydatków w związku z utrzymaniem Geoparku Góra Św. Anny oraz wykonano prace zabezpieczające na obiektach użyteczności publicznej. Wykonano punkt czerpalny wody w miejscowości Góra Św. Anny.	-	55.619,98

Ukształtowanie przestrzeni publicznej zgodnie z wymogami ładu przestrzennego w Kadłubcu	229 164,77	25 039,07
Ukształtowanie przestrzeni publicznej zgodnie z wymogami ładu przestrzennego w Łąkach Kozielskich	130 251,15	-

5.6. Nadzwyczajne zagrożenia środowiska.

System przeciwdziałania poważnym awariom składa się z szeregu uregulowanych prawnie procedur. Pierwszym elementem całego systemu jest sprawdzenie, czy dany zakład w ogóle stwarza zagrożenie wystąpieniem poważnej awarii przemysłowej. Do tego celu służy procedura zaliczenia zakładu do kategorii zakładów stwarzających ryzyko wystąpienia poważnej awarii. Wynik pozytywny oznacza, że dany zakład należy zgłosić do odpowiednich władz przy pomocy procedury zgłoszenia. Taki zakład zobowiązany jest do przygotowania programu zapobiegania awariom, który następnie należy wprowadzić w życie za pomocą systemu bezpieczeństwa (system zarządzania bezpieczeństwem). Ostatnim elementem systemu są plany operacyjno-ratownicze wewnętrzne - przygotowywane przez zakład zewnętrzne - opracowywane przez komendanta wojewódzkiej Państwowej Straży Pożarnej.

Taki system ma za zadanie zapobiegania możliwości wystąpienia poważnej awarii przemysłowej oraz ograniczenia do minimum skutków poważnej awarii w odniesieniu do ludzi, mienia i środowiska.

Zadania w ramach nadzwyczajnych zagrożeń środowiska realizowane na terenie Gminy Leśnica zostały przedstawione w poniższej tabeli:

Tabela 24. Realizacja zadań w latach 2018-2019 – nadzwyczajne zagrożenia środowiska.

Zadanie	Poniesione nakłady [zł]	
	2018	2019
Wsparcie komendy powiatowej Państwowej Straży Pożarnej – dotacja dla Starostwa Powiatowego z przeznaczeniem na zakup urządzeń stanowiących wyposażenie stacji kontrolno-serwisowej sprzętu ochrony dróg oddechowych	10.000,00	12.600,00
Utrzymanie jednostek Ochotniczych Straży Pożarnych: <u>2018:</u> w tym wydatki majątkowe 613.521,62 zł, z tego: - dofinansowanie zakupu hydraulicznych narzędzi 26.000,00 zł ratowniczych - dotacja celowa dla OSP Wysoka - rozbudowa remizy OSP w Leśnicy 8.610,00 zł - rozbudowa remizy OSP w Raszowej 578.911,62 zł <u>2019:</u> w tym przebudowa remizy OSP w Leśnicy 209 799,98 zł	941.658,24	572.836,71
Budowa dodatkowego ujęcia wody na zbiorniku p.poż. w Łąkach Kozielskich	3.000,00	-

5.7. Zagadnienia horyzontalne.

Zadania w ramach zagadnień horyzontalnych realizowane na terenie Gminy Leśnica zostały przedstawione w poniższej tabeli:

Tabela 25. Realizacja zadań w latach 2018-2019 – zagadnienia horyzontalne.

Zadanie	Poniesione nakłady [zł]	
	2018	2019
Składka członkowska za 2018 rok na Stowarzyszenie Kraina Św. Anny	12.539,20	12.401,60
Przekazano dotację dla LOKiR w Leśnicy na utrzymanie punktu informacji turystycznej	55.000,00	61.386,00
Planowanie i zagospodarowanie przestrzenne w Gminie Leśnica: <u>2018:</u>	53.601,82	18.236,46

- wykonano m.in. opracowanie zmiany miejscowego planu zagospodarowania przestrzennego wsi Łąki Kozielskie - etap 3, opracowanie zmiany miejscowego planu zagospodarowania przestrzennego wsi Zalesie Śląskie - etap 2 i etap 3, opracowanie oceny aktualności Studium uwarunkowań i kierunków zagospodarowania przestrzennego gminy Leśnica oraz miejscowych planów zagospodarowania przestrzennego, zamieszczono ogłoszenie w czasopiśmie „Strzelec Opolski”, zlecono wykonanie opinii urbanistycznych dotyczących zgodności użytkowania terenu z miejscowym planem zagospodarowania przestrzennego, zakupiono cyfrowe mapy zasadnicze, wdrożono aplikację MPZP do automatycznego generowania wrysu i wypisu z dokumentów planistycznych <u>2019:</u> - wykonano m.in. aktualizację Studium uwarunkowań i kierunków zagospodarowania przestrzennego gminy Leśnica – etap I i etap II oraz zamieszczono ogłoszenie w tygodniku „Strzelec Opolski”.		
Składka członkowska dla Stowarzyszenia Gmin Polskich Euroregionu Pradziad	4.702,20	4.728,11
Składka członkowska dla Kędzierzyńsko - Strzeleckiego Subregionalnego Obszaru Funkcjonalnego	2.243,49	2.229,79
Składka członkowska dla Związku Celowego Powiatowo - Gminnego „Jedź z nami”	19.510,00	19.365,00
Finansowanie gazetki lokalnej	4.524,94	3.505,60
Program Ochrony Środowiska (na lata 2018 – 2021)	5.904,00	-
Edukacja ekologiczna - realizacja serii spektakli ekologicznych „Smog wawelski”		1.800,00
Dotacja dla Powiatu Strzeleckiego na realizację projektu pn. Ochrona dziedzictwa kulturowego Pomnika Historii Góra Św. Anny – Zagospodarowanie zabytkowego Pomnika Czynu Powstańczego w Górze Św. Anny oraz zagospodarowanie zabytkowego amfiteatru w Górze Św. Anny.	-	13.291,00
Zagospodarowanie rynku w Górze Św. Anny	-	1 220 443,50

5.8. Realizacja zadań umieszczonych w planie operacyjnym „Programu Ochrony Środowiska dla Gminy Leśnica na lata 2018-2021 z perspektywą na lata 2022-2025” w latach 2018-2019.

W tabeli umieszczono zadania z planu operacyjnego, które zaplanowane były do realizacji w latach 2018-2019:

Tabela 26. Realizacja zadań z planu operacyjnego.

Kierunek interwencji	Działania	Realizacja	Szczegóły
Działania służące minimalizacji oddziaływania nie wydajnych lokalnych źródeł ciepła	Termomodernizacja budynków użyteczności publicznej	zrealizowane – działanie ciągłe	koszty podane w tabeli nr 17
	Termomodernizacja i wymiana źródła ciepła w budynku Przedszkola w Raszowej	zrealizowane	koszty podane w tabeli nr 17
Realizacja zadań obowiązujących planów gospodarki niskoemisyjnej gmin	Wymiana energooszczędnej oświetlenia ulicznego	w trakcie realizacji	koszty podane w tabeli nr 17
Rozwój energetyki odnawialnej	Montaż odnawialnych źródeł energii na obiektach publicznych	w latach 2018-2019 zadanie nie było realizowane	
Monitoring stanu środowiska w zakresie jakości wód powierzchniowych	System monitoringu przepompowni ścieków	w latach 2018-2019 zadanie nie było realizowane	
Poprawa jakości wód	Budowa kanalizacji sanitarnej i sieci wodociągowej w miejscowości Zalesie Śl.	zrealizowane	koszty podane w tabeli nr 20
	Budowa sieci wodociągowej w miejscowości Kadłubiec	W roku 2017 zlecono wykonanie dokumentacji za kwotę 45000,00 zł. Dnia 29 stycznia 2018 roku uzyskano decyzję o pozwoleniu na budowę nr 35/18. Został wykonany kosztorys inwestorski na kwotę 550.831,78 zł. Realizacją zadania zajął się ZGK w Leśnicy w ramach swoich środków pod koniec 2018 roku. Zakończenie zadania nastąpiło w lutym 2020 r.	
	Sterowanie pompami głębinowymi w Zalesiu Śląskim	w latach 2018-2019 zadanie nie było realizowane	
Gospodarka odpadami i zapobieganie powstawaniu odpadów	Gospodarowanie odpadami komunalnymi, w tym m.in.: odbiór i zagospodarowanie odpadów komunalnych	zrealizowane – działanie ciągłe	koszty podane w tabeli nr 22
	Dofinansowanie usuwania wyrobów zawierających azbest	zrealizowane – działanie ciągłe	koszty podane w tabeli nr 22
Obejmowanie ochroną nowych obszarów cennych przyrodniczo	Ochrona dziedzictwa kulturowego Pomnika Historii Góra Św. Anny - Zagospodarowanie zabytkowego Pomnika Czynu Powstańczego w Górze Św. Anny oraz zagospodarowanie zabytkowego amfiteatru w Górze Św. Anny	w trakcie realizacji	koszty podane w tabeli nr 25
Utrzymanie terenów zieleni	Ukształtowanie przestrzeni publicznej zgodnie z wymogami ładu przestrzennego w Kadłubcu	zrealizowane	koszty podane w tabeli nr 23

Kierunek interwencji	Działania	Realizacja	Szczegóły
	Ukształtowanie przestrzeni publicznej zgodnie z wymogami ładu przestrzennego w Łąkach Kozielskich	zrealizowane	koszty podane w tabeli nr 23
Wzmocnienie skuteczności działań służb reagujących w przypadku wystąpienia awarii	Rozbudowa remizy OSP w Raszowej	zrealizowane	koszty podane w tabeli nr 24
Zapewnienie szerokiego udziału społecznego przy podejmowaniu decyzji mogących mieć wpływ na środowisko	Warsztaty edukacyjne „Pal i daj życie innym”	Zadanie było realizowane w 2017 roku: (23.10.2017 r., Klub Wiejski ul. Góry Świętej Anny w Raszowej, 24.10.2017 r. Klub Wiejski ul. Świętej Jadwigi w Zalesiu Śląskim. W dniu 14 marca 2019 r. zrealizowano 3 spektakle teatralne pt. „SmoG Wawelski” na terenie następujących placówek oświatowych Gminy: 1) Zespół Szkolno-Przedszkolny w Zalesiu Śląskim, ul. Dworcowa 4, 2) Publiczne Przedszkole im Braci Grim w Leśnicy, ul. 1 Maja 34, 3) Zespół Szkoło-Przedszkolny w Raszowej, ul. Góry Świętej Anny 91. Na realizację zadania wydano 1800 zł (za trzy zrealizowane spektakle).	
	Projekt „Bądź energetycznie oświecony”	w latach 2018-2019 zadanie nie było realizowane	
	Ecodriving	w latach 2018-2019 zadanie nie było realizowane	

5. MONITORING SKUTKÓW REALIZACJI PROGRAMU I JEGO AKTUALIZACJI

W Programie Ochrony Środowiska dla Gminy Leśnica zostały określone wskaźniki postępów i skutków realizacji programu. Poniżej w tabeli określono zestaw wskaźników w latach raportowania, tj. 2018-2019, obejmujący wszystkie obszary interwencji określone w Programie Ochrony Środowiska, w oparciu o dane aktualnie dostępne, co pozwala na liczbową ocenę zmian w środowisku. Pozyskanie danych wskaźnikowych opiera się głównie na standardowo dostępnych źródłach: danych regionalnych Głównego Urzędu Statystycznego oraz danych RWMS-WIOŚ w Opolu. Na podstawie tak przygotowanego zestawu wskaźników możliwe jest określenie tendencji zmian w poszczególnych komponentach środowiska. Zastosowano następujące oznaczenia w tabeli ze wskaźnikami monitoringu:


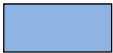
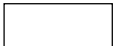
-  - poprawa wskaźnika,
-  - pogorszenie wskaźnika,
-  - brak wyraźnej tendencji/istotnych zmian lub brak danych.

Tabela 27. Wskaźniki monitoringu dla Gminy Leśnica w 2018 i 2019 roku.

Lp.	Wskaźnik	Jednostka	2018	2019	Uwagi/trendy
Ochrona klimatu i jakości powietrza					
1.	Stężenie średnioroczne NO ₂ (na najbliższej stacji pomiarowej)	µg/m ³	Strzelce Opolskie, ul. Kard. Wyszyńskiego: brak pomiarów	Strzelce Opolskie, ul. Kard. Wyszyńskiego: brak pomiarów	Brak możliwości porównania ze względu na brak pomiarów na terenie powiatu strzeleckiego
2.	Stężenie średnioroczne SO ₂ (na najbliższej stacji pomiarowej)	µg/m ³	Strzelce Opolskie, ul. Kard. Wyszyńskiego: brak pomiarów	Strzelce Opolskie, ul. Kard. Wyszyńskiego: brak pomiarów	Brak możliwości porównania ze względu na brak pomiarów na terenie powiatu strzeleckiego
3.	Substancje, których stężenia przekroczyły wartości dopuszczalne lub wartości dopuszczalne powiększone o margines tolerancji – klasyfikacja strefy w której leży gmina		Klasa C: PM10, PM2,5, B(a)P	Klasa C: PM10, PM2,5, B(a)P	Nie zmieniła się liczba i lista substancji w ramach których dochodzi do przekroczeń wartości dopuszczalnych
Klimat akustyczny					
4.	Miejsca gdzie poziom hałasu przekracza wartości dopuszczalne wg obowiązujących przepisów	Wg mapy akustycznej i POŚPH	Odcinki autostrady A4: - od km265+200 do km266+000, - od km106+900 do km109+200, - od km267+000 do km268+000		Wg POŚPH wykonanego w 2019 roku (wykonywanego co 5 lat)
5.	Liczba mieszkańców na terenach na których dochodzi do przekroczeń	% lub liczba mieszkańców	Wg mapy akustycznej (dla obszarów autostrady A4 na terenie powiatu strzeleckiego): - dla L _{DOWN} (warunki akustyczne złe i bardzo złe): 0,27 % (200) - dla L _N (warunki akustyczne złe i bardzo złe): 1,07 % (800)		Wg mapy akustycznej 2017 (wykonywanej co 5 lat)
6.	Długość ścieżek rowerowych na terenie gminy	km	6,8	10,6	Długość ścieżek rowerowych na terenie gminy wzrosła o 3,8 km
Pola elektromagnetyczne					
7.	Miejsca gdzie poziom pól elektromagnetycznych przekracza wartości dopuszczalne wg obowiązujących przepisów	Lokalizacja wg RWMŚ-WIOŚ	Leśnica: 0,2 V/m (brak przekroczeń)	brak pomiarów PEM na terenie gminy	Pomiary wykonywane w 2018 roku nie wykazały przekroczeń wartości dopuszczalnych PEM
8.	Średnie natężenie pola elektromagnetycznego dla obszarów miast poniżej 50 tys. mieszkańców województwa opolskiego	V/m	0,44	0,55	Nastąpił wzrost średniego natężenia pola elektromagnetycznego dla obszarów miast poniżej 50 tys. mieszkańców województwa opolskiego o 0,11 V/m

Lp.	Wskaźnik	Jednostka	2018	2019	Uwagi/trendy
9.	Średnie natężenie pola elektromagnetycznego dla obszarów wiejskich województwa opolskiego	V/m	<0,2	0,26	Nastąpił wzrost średniego natężenia pola elektromagnetycznego dla obszarów wiejskich województwa opolskiego o 0,06 V/m
Zasoby i jakość wód					
10.	Jakość wód podziemnych	Wg obowiązującej klasyfikacji	ppk m. Poręba: III klasa jakości	*	Brak możliwości porównania ze względu na brak opracowania wyników pomiarowych RWMŚ-WIOŚ wód podziemnych za 2019
11.	Jakość wód powierzchniowych (dla JCW)	Wg obowiązującej klasyfikacji	brak pomiarów na terenie gminy	*	Brak pomiarów na terenie gminy, brak opracowania wyników pomiarowych RWMŚ-WIOŚ wód powierzchniowych za rok 2019
Gospodarka wodno - ściekowa					
12.	Zwodociągowanie gminy	%	99,9	99,9	Wskaźnik zwodociągowania gminy nie uległ zmianie.
13.	Skanalizowanie gminy	%	56,2	57,3	Wskaźnik skanalizowania gminy zwiększył się o 1,1 punktu procentowego.
14.	Długość sieci kanalizacyjnej	km	48,4	50,6	Długość sieci kanalizacyjnej wzrosła o 2,2 km
15.	Liczba funkcjonujących przyłączy do sieci kanalizacyjnej (dane GUS)	szt.	1 014	1 056	Liczba funkcjonujących przyłączy do sieci kanalizacyjnej wzrosła o 42 szt.
16.	Odsetek ludności korzystającej z oczyszczalni ścieków z podwyższonym usuwaniem biogenów	%	61,2	63,1	Odsetek ludności korzystającej z oczyszczalni ścieków z podwyższonym usuwaniem biogenów wzrósł o 0,9 punktu procentowego
17.	Zużycie wody na potrzeby gospodarki narodowej i ludności ogółem	dam ³	356,2	319,7	Zużycie wody na potrzeby gospodarki narodowej i ludności ogółem uległo zmniejszeniu o 36,5 dam ³
18.	Zużycie wody na 1 mieszkańca w ciągu roku	m ³ /rok	33,2	29,6	Zużycie wody na 1 mieszkańca w ciągu roku zmniejszyło się o 3,6 m ³ /rok

Lp.	Wskaźnik	Jednostka	2018	2019	Uwagi/trendy
19.	Długość sieci wodociągowej	km	78,6	78,6	Długość sieci wodociągowej nie uległa zmianie
Zasoby geologiczne					
20.	Liczba przypadków wydobywania kopalin bez wymaganej koncesji	szt.	0	0	Bez zmian wskaźnika
Gleby					
21.	Powierzchnia gruntów zrehabilitowanych w ciągu roku ogółem	ha	0,6	0	Powierzchnia gruntów zrehabilitowanych w ciągu roku w 2019 roku wynosiła 0 ha, ze względu na niewystępowanie gruntów wymagających rekultywacji
22.	Powierzchnia gruntów wymagających rekultywacji ogółem	ha	0,6	0	Powierzchnia gruntów wymagających rekultywacji ogółem zmniejszyła się do 0.
Gospodarka odpadami i zapobieganie powstawaniu odpadów					
23.	Masa zebranych odpadów komunalnych (ogółem)	Mg	2 152,93	1 874,32	Ilość zebranych zmieszanych odpadów komunalnych zmalała o 278,61 Mg
24.	Masa odpadów komunalnych zebranych selektywnie	Mg	960,24	1 155,28	Ilość zebranych odpadów w sposób selektywny wzrosła o 195,04 Mg
25.	Udział odpadów komunalnych zebranych selektywnie w ogólnej masie zebranych odpadów	%	30,8	38,1	Osiągnięty procent selektywnej zbiórki odpadów wzrósł o 7,3 punktu procentowego
26.	Ilość wyrobów azbestowych usunięta z terenu gminy w ciągu roku	Mg	32,138	9,464	Ilość wyrobów azbestowych pozostała do usunięcia z terenu gminy wynosi 293,57 Mg.
Zasoby przyrodnicze					
27.	Powierzchnia obszarów prawnie chronionych ogółem (bez obszarów Natura 2000)	ha	3 229,80	3 229,80	Powierzchnia obszarów prawnie chronionych ogółem (bez obszarów Natura 2000) nie uległa zmianie
28.	Obszary NATURA 2000	szt.	1	1	Ilość obszarów Natura 2000 na terenie gminy nie uległa zmianie.
29.	Parki Krajobrazowe	szt.	0 3 229,80	0 3 229,80	Ilość i powierzchnia Parków Krajobrazowych na terenie gminy nie

Lp.	Wskaźnik	Jednostka	2018	2019	Uwagi/trendy
					uległa zmianie.
30.	Rezerwaty	szt.	1 54,36 ha	1 54,36 ha	Liczba i powierzchnia rezerwatów przyrody nie uległa zmianie
31.	Obszary chronionego krajobrazu	ha	0,00	0,00	Na terenie gminy nie występują obszary chronionego krajobrazu
32.	Zespoły przyrodniczo-krajobrazowe	ha	0,00	0,00	Na terenie gminy nie występują zespoły przyrodniczo-krajobrazowe
33.	Użytki ekologiczne	ha	0,00	0,00	Na terenie gminy nie występują użytki ekologiczne
34.	Pomniki przyrody	szt.	14	14	Liczba pomników przyrody na terenie gminy nie uległa zmianie.
35.	Lesistość gminy	%	14,9	14,9	Wskaźnik lesistości gminy nie uległ zmianie
36.	Powierzchnia lasów	ha	1 412,98	1 413,95	Powierzchnia lasów zwiększyła się o 0,97 ha
37.	Powierzchnia gruntów leśnych	ha	1 440,57	1 441,54	Powierzchnia gruntów leśnych zwiększyła się o 0,97 ha
38.	Powierzchnia parków, zieleńców i terenów zieleni osiedlowej ogółem	ha	33,63	33,63	Powierzchnia parków, zieleńców i terenów zieleni osiedlowej ogółem nie uległa zmianie
Nadzwyczajne zagrożenia środowiska					
39.	Liczba poważnych awarii i miejscowych zagrożeń w ciągu roku: - silne wiatry: - przybory wód: - opady śniegu: - opady deszczu: - chemiczne: - ekologiczne: - budowlane: - infrastruktury komunalnej: - w transporcie drogowym: - w transporcie kolejowym: - na obszarach wodnych:	szt.	13 0 0 1 1 2 2 2 31 0 0	47 0 0 1 0 2 16 1 35 0 2	Liczba miejscowych zagrożeń umieszczona została według informacji statystycznej podawanej przez Komendę Główną Państwowej Straży Pożarnej i charakteryzuje się coroczną zmiennością. Trudno jest na tej podstawie rozstrzygać o poprawie czy pogorszeniu wskaźnika.
Monitoring i zarządzanie środowiskiem					

Lp.	Wskaźnik	Jednostka	2018	2019	Uwagi/trendy
40.	Nakłady na gospodarkę komunalną i ochronę środowiska ogółem (wg GUS)	zł	4 479 172,27	9 000 272,83	Nakłady na gospodarkę komunalną i ochronę środowiska ogółem wzrosły o 4 521 100,56 zł

Objaśnienia:

* w chwili przygotowywania raportu dane RWMŚ-WIOŚ za 2019 rok nie były jeszcze dostępne

6.1 Analiza wskaźników monitoringu POŚ

Analizując tendencję wskaźników w tabeli monitorowania:

- stan środowiska dla 31 wskaźników określony został jako bez zmian w odniesieniu do 2018 r.,
- dla 7 wskaźników zanotowano zmianę na (+) w odniesieniu do 2018 r.,
- dla 2 wskaźników zanotowano zmiany na (-) stanu w odniesieniu do 2018 r.

Obecnie Gmina Leśnica jest w trakcie realizacji „Programu Ochrony Środowiska na lata 2018-2021 z perspektywą na lata 2022-2025”, a co za tym idzie w trakcie systematycznego procesu monitorowania i oceny. Zgodnie z wymogiem ustawowym co dwa lata Burmistrz Gminy sporządza raport z jego realizacji. Dla efektywnego wdrażania Programu konieczne jest regularne zbieranie, analiza i ocena danych. System monitoringu skupia się przede wszystkim na efektywności wdrażanych działań i zadań oraz opiera na obiektywnych i dostępnych wskaźnikach monitorowania, których porównanie w kolejnych raportach daje obraz gradientu zachodzących zmian w środowisku Gminy Leśnica.

W celu zwiększenia reprezentatywności wskaźników Programu ochrony środowiska dla Gminy Leśnica, jak również zgodnie z zasadą definiowania wskaźników i celów SMART (Specific, Measurable, Relevant, Time-bound) proponuje się wprowadzenie zmian w zestawie wskaźników monitorowania. Zmiany wskazane są do wykorzystania w kolejnym Raporcie z POŚ (pozyskanie wskaźników powinno nie sprawiać trudności osobie wypełniającej tabelę, w miarę możliwości wskaźniki powinny być łatwo dostępne i reprezentatywne dla danego obszaru interwencji):

- uzupełnienie listy wskaźników o wskaźnik w obszarze „Pola elektromagnetyczne”:
 - średnia wartość PEM dla obszaru małych miast poniżej 50 tys. mieszkańców województwa opolskiego,
 - średnia wartość PEM dla terenów wiejskich województwa opolskiego,
- uzupełnienie listy wskaźników o wskaźnik w obszarze „Klimat akustyczny”:
 - długość ścieżek rowerowych na terenie gminy,
- rezygnację ze wskaźnika „Ilość wyrobów azbestowych pozostałych do usunięcia z terenu gminy” w obszarze „Gospodarka odpadami” – zastąpienie wskaźnikiem: „Ilość wyrobów azbestowych usuniętych z terenu gminy w ciągu roku” – dotychczasowy wskaźnik był trudny do pozyskania, ze względu na to, iż w funkcjonującej ogólnopolskiej bazie azbestowej podawane są tylko bieżące ilości wyrobów azbestowych pozostałych do usunięcia,
- rezygnację ze wskaźnika „Wielkość komunalnych oczyszczalni ścieków” w obszarze „Gospodarka wodno-ściekowa” – ścieki z obszaru gminy kierowane są na oczyszczalnię znajdującą się poza terenem gminy,
- rezygnację ze wskaźnika „Powierzchnia gruntów zalesionych” w obszarze „Zasoby przyrodnicze” – w związku z trudnością pozyskania danych, związaną z różnymi formami własności lasów i w związku z tym rozdrobnieniem danych, posiadanych przez różne podmioty i różnych właścicieli (brak zbiorczych danych GUS),
- rezygnację ze wskaźnika „Pojemność obiektów małej retencji wodnej” w obszarze „Nadzwyczajne zagrożenia środowiska” – w związku z brakiem tych danych (GUS) na poziomie gminy.

7. OCENA STOPNIA ROZBIEŻNOŚCI POMIĘDZY PRZYJĘTYMI CELAMI A ICH WYKONANIEM, WERYFIKACJA PRZYJĘTYCH ZADAŃ, OCENA WYKONANIA

Przyjęte w Programie Ochrony Środowiska dla Gminy Leśnica priorytety, cele i działania zgodne były z kierunkami obowiązującej w 2018 roku Strategii Bezpieczeństwo Energetyczne i Środowisko. Akceptacja celów i zadań w przyjętym Programie Ochrony Środowiska nie oznacza powstania budżetu inwestycyjnego na potrzeby Programu Ochrony Środowiska.

System budżetowy samorządów obejmuje 1 rok działania, a więc planowanie odbywa się w krótkim cyklu i dostosowywane jest do doraźnych ram i sytuacji. Realizacja Programu w miarę jego realizacji stwarza więc problemy, tak natury finansowej (trudność w pozyskaniu środków finansowych dysponując niewielkim udziałem własnym) jak i innej natury (np. nadrabianie niedoinwestowania z lat poprzednich, zmieniające się potrzeby bieżące mieszkańców, czynniki zewnętrzne, zmiana ustawodawstwa etc.)

W Programie Ochrony Środowiska dla Gminy Leśnica dla każdego obszaru interwencji określono cel główny oraz miarę dla każdego celu. Stopień realizacji celów głównych i wielkości miary celu dla okresu raportowania (2018-2019) przedstawiono w tabeli poniżej:

Tabela 28. Wartości mierników celów głównych dla poszczególnych obszarów interwencji.

L.p.	Obszar interwencji	Miara celu	Wartość miary		Uwagi
			2018	2019	
1.	Ochrona klimatu i jakości powietrza	Liczba zanieczyszczeń, których wartość przekroczyła poziom dopuszczalny w rocznej ocenie jakości powietrza	3	3	Liczba i rodzaj zanieczyszczeń dla których dochodzi do przekroczeń wartości dopuszczalnych w strefie opolskiej nie uległa zmianie
2.	Zagrożenia hałasem	Długość zmodernizowanych dróg na terenie gminy w ciągu roku [km]	3,21	2,3765	Gmina Leśnica corocznie dokonuje remontów i przebudowy dróg, wg bieżących potrzeb i możliwości finansowych.
3.	Oddziaływanie pól elektromagnetycznych	Liczba pomiarów realizowanych przez RWMŚ-WIOŚ w których stwierdza się przekroczenia poziomów dopuszczalnych	0	brak pomiarów PEM na terenie gminy	W 2019 r. nie dokonywano pomiarów PEM na terenie Gminy Leśnica, pomiary wykonywane na terenach wiejskich gmin województwa opolskiego (15 punktów pomiarowych w roku) w żadnym z punktów pomiarowych nie wykazywały przekroczeń wartości dopuszczalnych PEM
4.	Gospodarowanie wodami i gospodarka wodno - ściekowa	Liczba pomiarów realizowanych przez RWMŚ-WIOŚ	<u>wody powierzchniowe:</u> brak pomiarów <u>wody podziemne:</u> ppk m. Poręba: III klasa jakości	*	Brak możliwości porównania ze względu na brak opracowań RWMŚ-WIOŚ w Opolu dot. wód powierzchniowych i podziemnych za 2019 rok oraz brak pomiarów jakości wód powierzchniowych w 2018 r.
5.	Zasoby geologiczne	Liczba udokumentowanych złóż surowców mineralnych [szt.] <i>Roczne wydobycie surowców [tys. ton]</i>	2 złoża kruszyw naturalnych, wydobycie: 0	2 złoża kruszyw naturalnych, wydobycie: 0	W latach 2018-2019 nie prowadzono wydobycia surowców mineralnych na terenie gminy
6.	Gleby	Powierzchnia gruntów zrehabilitowanych w ciągu roku ogółem ha, Powierzchnia gruntów wymagających rekultywacji ogółem w ha	0, 6 ha 0,6 ha	0 ha 0 ha	Obecnie na terenie gminy nie występują tereny wymagające rekultywacji.
7.	Gospodarka odpadami i zapobieganie powstawaniu odpadów	Odsetek odpadów komunalnych zebranych selektywnie w %	30,8	38,1	Nastąpił znaczny wzrost odpadów zebranych w sposób selektywny

8.	Zasoby przyrodnicze	Powierzchnia obiektów i obszarów o szczególnych walorach przyrodniczych prawnie chronionych ogółem w ha	3 229,80	3 229,80	Powierzchnia obszarów prawnie chronionych na terenie gminy nie uległa zmianie
9.	Adaptacja do zmian klimatu i nadzwyczajne zagrożenia środowiska	Liczba poważnych awarii i miejscowych zagrożeń w ciągu roku (dane KW PSP w Opolu): - małe: - lokalne: - średnie: - duże:	2 71 2 0	8 99 1 0	Liczba miejscowych zagrożeń według informacji podawanej przez Komendę Główną Państwowej Straży Pożarnej i charakteryzuje się coroczną zmiennością. Trudno jest na tej podstawie rozstrzygać o poprawie czy pogorszeniu wskaźnika.

Objaśnienia:

**w chwili przygotowywania raportu dane RWMS- WIOŚ za 2019 rok nie były jeszcze dostępne*

Wartości mierników celów głównych, analizując tendencję mierników celów w latach 2018-2019:

- dla 7 mierników określono stan jako bez zmian w odniesieniu do 2018 r.,
- dla 2 mierników zanotowano poprawę w odniesieniu do 2018 r.,
- dla żadnego miernika nie zanotowano pogorszenia stanu w odniesieniu do 2018 r.

Oceniając:

- dla opracowanych Wytycznych MŚ do opracowania programów ochrony środowiska, określenie mierników i ich wartości jest podejściem nowym i nie było wykonywane dla wcześniejszych Programów ochrony środowiska i Raportów z Programu ochrony środowiska,
- z powyższego powodu mierniki celów głównych nie były wcześniej określane, nie ma możliwości dokonania porównania z wcześniejszymi Raportami,
- okres dwuletni, za który jest opracowany niniejszy Raport, jest często okresem zbyt krótkim na dokonanie poprawnej oceny tendencji zmian w poszczególnych obszarach interwencji środowiska, co związane jest tak z samym charakterem zmian, jak i realizacją programów wieloletnich (np. Krajowy program Oczyszczania Ścieków Komunalnych, czy Program ochrony Powietrza, również kompleksowej oceny jakości klimatu akustycznego dokonuje się co 5 lat w ramach sporządzania map akustycznych czy POŚPH).

Duża część zadań zawartych w Programie wpisuje się w pożądanę przez ogół mieszkańców gminy kierunki - np. poprawę stanu powietrza atmosferycznego, klimatu akustycznego, wód powierzchniowych i podziemnych. Analizując przyjęte w Programie Ochrony Środowiska dla Gminy Leśnica zadania należy stwierdzić:

- zrealizowane zostały najważniejsze zadania w zakresie ochrony powietrza, ochrony wód powierzchniowych i podziemnych, edukacji ekologicznej, ochrony przyrody oraz gospodarki odpadami,
- dodatkowo w różnych obszarach interwencji środowiska zrealizowano szereg zadań nie ujętych w Programie, jednakże wpisujących się w ramy ogólnie pojętej ochrony środowiska.

Powodem braku realizacji niektórych zadań było:

- brak środków finansowych/dofinansowań na realizację niektórych zadań,
- przesunięcie terminu realizacji zadania na kolejne lata,
- zmiana priorytetów wykonawczych w realizacji zadań na terenie gminy,
- bieżąca ocena sytuacji i potrzeb na terenie gminy.

8. DIAGNOZA, PROPOZYCJE NOWYCH PRIORYTETÓW I KRYTERIÓW ICH WYŁONIENIA.

Przeprowadzona analiza zakresu (lata 2018-2019) i stopnia realizacji zadań zawartych w „Programie Ochrony Środowiska dla Gminy Leśnica na lata 2018-2021 z perspektywą na lata 2022-2025” odbywała się w czasie obowiązywania Strategii Bezpieczeństwo Energetyczne i Środowisko. Nadrzędnym, strategicznym celem wspomnianej Strategii jest zapewnienie bezpieczeństwa ekologicznego kraju (mieszkańców, zasobów przyrodniczych i infrastruktury społecznej) i tworzenie podstaw do zrównoważonego rozwoju społeczno-gospodarczego.

Obowiązujący Program Ochrony Środowiska dla Gminy Leśnica oparty jest na zapisach następujących dokumentów:

- *Prawo ochrony środowiska z 27 kwietnia 2001 roku (Dz.U. 2020 poz. 1219 ze zm.)* definiuje ono ogólne wymagania w odniesieniu do programów ochrony środowiska opracowywanych dla potrzeb województw, powiatów i gmin,
- *Wytyczne Ministra Środowiska do opracowania wojewódzkich, powiatowych i gminnych programów ochrony środowiska*, które podają sposób i zakres dokumentu oraz wskazówki, co do zawartości programów; do podstawowych zasad tworzenia programów ochrony środowiska należą:

- zwięzłość i prostota,
- spójność z dokumentami strategicznymi i programowymi,
- konsekwentne i świadome stosowanie terminów,
- ujednoczenie ram czasowych (co najmniej do roku 2020 z perspektywą na kolejne cztery lata),
- kaskadowe sporządzanie POŚ,
- oparcie na wiarygodnych danych,
- prawidłowe określenie celów,
- przygotowanie założeń do POŚ,
- włączenie interesariuszy w proces opracowania POŚ,
- przeprowadzenie strategicznej oceny oddziaływania na środowisko.

W wytycznych określono następujące obszary interwencji:

1. ochrona klimatu i jakości powietrza,
2. zagrożenia hałasem,
3. pola elektromagnetyczne,
4. gospodarowanie wodami,
5. gospodarka wodno-ściekowa,
6. zasoby geologiczne,
7. gleby,
8. gospodarka odpadami i zapobieganie powstawaniu odpadów,
9. zasoby przyrodnicze,
10. zagrożenia poważnymi awariami.

Wymienione powyżej obszary interwencji powinny uwzględniać zagadnienia horyzontalne (przekrojowe, dotyczące wszystkich dziedzin), tj.:

- adaptację do zmian klimatu,
 - nadzwyczajne zagrożenia środowiska,
 - działania edukacyjne,
 - monitoring środowiska.
- *Średniookresowa Strategia Rozwoju Kraju 2020. Aktywne społeczeństwo, konkurencyjna Gospodarka, sprawne państwo;* to główna strategia rozwojowa Polski do 2020 r.; wskazuje najważniejsze zadania państwa, które należy zrealizować w najbliższych latach, by przyspieszyć rozwój Polski, orientacyjny harmonogram oraz sposób finansowania zaplanowanych działań; strategia jest częścią systemu zarządzania rozwojem kraju; stanowi bazę dla 9 strategii zintegrowanych, które realizują założone w niej cele i uszczegóławiają ją; SRK jest też zgodna z unijną Strategią Europa 2020.
 - Strategią Odpowiedzialnego Rozwoju do roku 2020 (z perspektywą do 2030 r.,
 - Krajową Strategią Rozwoju Regionalnego 2030,
 - Strategią Bezpieczeństwo Energetyczne i Środowisko – perspektywa do 2020 r.

Cel główny Strategii BEiŚ realizowany będzie przez cele szczegółowe i kierunki interwencji:

CEL 1. ZRÓWNOWAŻONE GOSPODAROWANIE ZASOBAMI ŚRODOWISKA

- racjonalne i efektywne gospodarowanie zasobami kopalin,
- gospodarowanie wodami dla ochrony przed powodzią, suszą i deficytem wody,
- zachowanie bogactwa różnorodności biologicznej, w tym wielofunkcyjna gospodarka leśna,
- uporządkowanie zarządzania przestrzenią.

CEL 2. ZAPEWNIENIE GOSPODARCE KRAJOWEJ BEZPIECZNEGO I KONKURENCYJNEGO ZAOPATRZENIA W ENERGIĘ

- lepsze wykorzystanie krajowych zasobów energii,
- poprawa efektywności energetycznej,
- zapewnienie bezpieczeństwa dostaw importowanych surowców energetycznych,
- modernizacja sektora elektroenergetyki zawodowej, w tym przygotowania do wprowadzenia energetyki jądrowej,
- rozwój konkurencji na rynkach paliw i energii oraz umacnianie pozycji odbiorcy,
- wzrost znaczenia rozproszonych, odnawialnych źródeł energii,

- rozwój energetyczny obszarów podmiejskich i wiejskich,
- rozwój systemu zaopatrywania nowej generacji pojazdów wykorzystujących paliwa alternatywne.

CEL 3. POPRAWA STANU ŚRODOWISKA

- zapewnienie dostępu do czystej wody dla społeczeństwa i gospodarki, racjonalne gospodarowanie odpadami, w tym wykorzystanie ich na cele energetyczne,
- ochrona powietrza, w tym ograniczenie oddziaływania energetyki,
- wspieranie nowych i promocja polskich technologii energetycznych i środowiskowych,
- promowanie zachowań ekologicznych oraz tworzenie warunków do powstawania zielonych miejsc pracy

16 lipca 2019 r. Rada Ministrów uchwałą nr 67 przyjęła strategię "Polityka ekologiczna państwa 2030 – strategia rozwoju w obszarze środowiska i gospodarki wodnej" (Dz.U. 2019 poz. 794).

"Polityka ekologiczna państwa 2030" jest najważniejszą strategią w obszarze środowiska i gospodarki wodnej. Dokument stanowi podstawę do inwestowania środków europejskich z perspektywy finansowej na lata 2021–2027. Stanowi on równocześnie najważniejszy dokument z punktu widzenia celów i priorytetów środowiskowych w przygotowywanych programach ochrony środowiska.

"Polityka ekologiczna państwa 2030" jest najważniejszą strategią w obszarze środowiska i gospodarki wodnej. Dokument stanowi podstawę do inwestowania środków europejskich z perspektywy finansowej na lata 2021–2027. Rolą "Polityki ekologicznej państwa" jest zapewnienie bezpieczeństwa ekologicznego Polski oraz wysokiej jakości życia dla wszystkich mieszkańców. Cel główny "Polityki..." - *Rozwój potencjału środowiska na rzecz obywateli i przedsiębiorców* został przeniesiony wprost ze Strategii Odpowiedzialnego Rozwoju. Cele szczegółowe określono w odpowiedzi na najważniejsze trendy w obszarze środowiska, w sposób umożliwiający połączenie kwestii związanych z ochroną środowiska z potrzebami gospodarczymi i społecznymi. Realizacja celów środowiskowych ma być wspierana przez cele horyzontalne dotyczące edukacji ekologicznej oraz efektywności funkcjonowania instrumentów ochrony środowiska. Cele szczegółowe dotyczą zdrowia, gospodarki i klimatu. Realizacja celów środowiskowych ma być wspierana przez cele horyzontalne dotyczące edukacji ekologicznej oraz efektywności funkcjonowania instrumentów ochrony środowiska.

Cele szczegółowe będą realizowane przez kierunki interwencji takie jak:

- zrównoważone gospodarowanie wodami, w tym zapewnienie dostępu do czystej wody dla społeczeństwa i gospodarki oraz osiągnięcie dobrego stanu wód,
- likwidacja źródeł emisji zanieczyszczeń do powietrza lub istotne zmniejszenie ich oddziaływania,
- ochrona powierzchni ziemi, w tym gleb,
- przeciwdziałanie zagrożeniom środowiska oraz zapewnienie bezpieczeństwa biologicznego, jądrowego i ochrony radiologicznej,
- zarządzanie zasobami dziedzictwa przyrodniczego i kulturowego, w tym ochrona i poprawa stanu różnorodności biologicznej i krajobrazu,
- wspieranie wielofunkcyjnej i trwale zrównoważonej gospodarki leśnej,
- gospodarka odpadami w kierunku gospodarki o obiegu zamkniętym,
- zarządzanie zasobami geologicznymi przez opracowanie i wdrożenie polityki surowcowej państwa,
- wspieranie wdrażania ekoinnowacji oraz upowszechnianie najlepszych dostępnych technik BAT (polegają określaniu granicznych wielkości emisji dla większych zakładów przemysłowych),
- przeciwdziałanie zmianom klimatu,
- adaptacja do zmian klimatu oraz zarządzanie ryzykiem klęsk żywiołowych,
- edukacja ekologiczna, w tym kształtowanie wzorców zrównoważonej konsumpcji,
- usprawnienie systemu kontroli i zarządzania ochroną środowiska oraz doskonalenie systemu finansowania.

Ze szczególną intensywnością realizowane będą działania mające na celu poprawę jakości powietrza przez ograniczenie niskiej emisji, która jest główną przyczyną powstawania smogu. W kontekście coraz częstszego występowania na terenie Polski fali upałów i nocy tropikalnych oraz susz na znaczeniu zyskują działania związane z adaptacją do zmian klimatu. Ich celem jest przeciwdziałanie miejskim wyspom ciepła, rozbudowa terenów zieleni oraz powszechniejsze retencjonowanie wody na terenach miast i wsi. *Polityka ekologiczna państwa 2030* przewiduje, że działania adaptacyjne będą polegały m.in. na opracowaniu i wdrożeniu dokumentów strategicznych/planistycznych w zakresie gospodarowania wodami, wsparciu opracowania i wdrażania miejskich planów adaptacji do zmian klimatu, budowie niezbędnej infrastruktury przeciwpowodziowej i obiektów małej retencji, renaturyzacji rzek i ich dolin, renaturyzacji mokradeł oraz na rozwoju zielonej i niebieskiej infrastruktury. Działania ukierunkowane będą również na zarządzanie wodami opadowymi na obszarach zurbanizowanych poprzez różne formy retencji i rozwój infrastruktury zieleni, ograniczenie zajmowania gruntów oraz zasklepiania gleby. Działania adaptacyjne będą prowadzone także na obszarach wiejskich. Będą one miały na celu w szczególności zwiększenie odporności krajobrazu rolniczego na zmiany klimatu i ochrony produkcji rolnej. Chronione i rozwijane będą zadrzewienia śródpolne i przydrożne (szczególnie o charakterze unikalnym przyrodniczo lub kulturowo) oraz prowadzone będą nowe przydrożne nasadzenia z przewagą krzewów rodzimych o bujnym ulistnieniu, zwłaszcza w regionach najbardziej narażonych na suszę i pustynnienie, o niskim procencie lesistości.

Polityka ekologiczna państwa 2030 będzie stanowiła podstawę do inwestowania środków europejskich z perspektywy finansowej na lata 2021-2027. Strategia wspiera także realizację celów i zobowiązań Polski na szczeblu międzynarodowym, w tym na poziomie unijnym oraz ONZ, szczególnie w kontekście celów polityki klimatyczno-energetycznej UE do 2030 oraz celów zrównoważonego rozwoju ujętych w Agendzie 2030.

Polityka ekologiczna państwa 2030 uchyła Strategię "Bezpieczeństwo Energetyczne i Środowisko - perspektywa do 2020 r." w części dotyczącej Celu 1. Zrównoważone gospodarowanie zasobami środowiska i Celu 3. Poprawa stanu środowiska.

Z tego względu kolejna aktualizacja Programu Ochrony Środowiska dla Gminy Leśnica powinna opierać się na celach głównych i szczegółowych zawartych w Polityce Ekologicznej Państwa 2030.

9. PODSUMOWANIE I WNIOSKI

Program Ochrony Środowiska dla Gminy Leśnica na lata 2018-2021 z perspektywą na lata 2022-2025 stanowił podstawowe narzędzie prowadzenia polityki ekologicznej w gminie w latach raportowania, tj. 2018 i 2019. Podstawowym założeniem w tworzeniu programów ochrony środowiska na wszystkich szczeblach - od krajowego do gminnego - jest, aby ich realizacja doprowadziła do poprawy stanu środowiska naturalnego, efektywnego zarządzania środowiskiem oraz zapewniła skuteczne mechanizmy chroniące środowisko przed degradacją, a także stworzyła warunki dla wdrożenia wymagań obowiązującego w tym zakresie prawa. Analizując realizację programu na poziomie gminnym należy pamiętać, że praktycznie zadania o charakterze wykonawczym, czyli mające bezpośredni wpływ na stan środowiska i związane z jego ochroną przed szkodliwym oddziaływaniem, obciążają samorząd gminy oraz podmiotów gospodarczych i mieszkańców. Charakter zadań z zakresu ochrony środowiska wykonywany przez samorząd gminy wpływa na możliwości bezpośredniej i pośredniej ochrony środowiska na terenie gminy.

W niniejszym opracowaniu przedstawiono zadania, które były realizowane w latach 2018-2019 - do najważniejszych z nich można zaliczyć zadania w zakresie:

- ochrony powietrza,
- ochrony przed hałasem,
- ochrony wód,
- ochrony przyrody,

- gospodarki odpadami,
- edukacji ekologicznej.

Podsumowując należy zauważyć, iż większość zadań została zrealizowana lub jest w trakcie realizacji (zadania o charakterze ciągłym).

10. LITERATURA

1. Program Ochrony Środowiska dla Gminy Leśnica na lata 2018-2021 z perspektywą na lata 2022-2025.
2. Materiały uzyskane z UM w Leśnicy.
3. Program Ochrony Środowiska dla Powiatu Strzeleckiego na lata 2016-2020 wraz z perspektywą na lata 2021-2024.
4. Sprawozdania z realizacji budżetu Gminy Leśnica za lata 2018 i 2019.
5. Raporty o stanie Gminy Leśnica za 2018 i 2019 rok
6. Rejestr form ochrony przyrody publikowany przez Regionalną Dyрекcję Ochrony Środowiska w Opolu.
7. Mapa akustyczna dróg krajowych na terenie województwa opolskiego - obszar Powiatu Strzeleckiego 2017, Generalna Dyrekcja Dróg Krajowych i Autostrad.
8. Program Ochrony Środowiska przez hałasem dla województwa opolskiego 2019.
9. Roczna ocena jakości powietrza za 2018 i 2019 rok, RWMŚ-WIOŚ Opole.
10. Ocena jakości wód powierzchniowych w województwie opolskim 2018.
11. Ocena stanu czystości wód podziemnych województwa opolskiego 2018.
12. Badania PEM w latach 2018 i 2019 RWMŚ-WIOŚ Opole.
13. www.stat.gov.pl, Bank Danych Lokalnych.
14. www.mos.gov.pl