

Załącznik do Uchwały
Nr XVII/115/08
Rady Miejskiej w Leśnicy
z dnia 14 stycznia 2008 r.

P L A N
O D N O W Y
M I E J S C O W O Ś C I
R A S Z O W A

N A L A T A 2 0 0 7 – 2 0 1 3

**OPRACOWANY PRZEZ:
LOKALNĄ GRUPĘ ODNOWY,
MIESZKAŃCÓW WSI RASZOWA**

RASZOWA 2007

1. SPIS TREŚCI

	str.
1. SPIS TREŚCI	1
2. WSTĘP	2
3. INFORMACJE O SOŁECTWIE	4
4. ZASOBY OBSZARU SOŁECTWA	5
4.1 Środowisko przyrodnicze, położenie	5
4.2 Środowisko kulturowe	7
4.3 Mieszkańcy, organizacje społeczne, instytucje	18
4.4 Gospodarka, rolnictwo	22
4.5 Infrastruktura społeczna i techniczna	25
4.6 Analiza zasobów i ich znaczenie	26
5. OCENA SILNYCH I SŁABYCH STRON ORAZ SZANS I ZAGROŻEŃ	27
6. PROGRAM DŁUGOTERMINOWY	30
7. PROGRAM KRÓTKOTERMINOWY	35
8. PODSUMOWANIE	37

2. W S T Ę P

Obszarem realizacji Planu Odnowy Miejscowości Raszowa jest obszar tej miejscowości, a czas jego realizacji obejmuje lata 2007 – 2013.

Raszowa leży w środkowo – wschodniej części województwa opolskiego, w malowniczej okolicy u stóp Góry św. Anny. Wieś Raszowa to jedno z 11 sołectw w Gminie Leśnica (powiat strzelecki). Miejscowości graniczące to: Leśnica, Łąki Kozielskie, Krasowa, Kłodnica. W skład miejscowości Raszowa wchodzi przysiółek Kuszówka. Wieś położona jest wzdłuż linii kolejowej Katowice – Wrocław, w związku z czym w Raszowej znajduje się stacja PKP, dzięki której mieszkańcy mają dostęp do aglomeracji miejskich znajdujących się w okolicy.

Na terenie wsi znajduje się barokowy Kościół Parafialny, remiza Ochotniczej Straży Pożarnej z drewnianą wieżą, Szkoła Podstawowa wraz z biblioteką i boiskiem, Publiczne Przedszkole, boisko sportowe LZS – u, Klub Wiejski z biblioteką (słabo wyposażoną) oraz Park Wiejski pełniący funkcję rekreacyjno – wypoczynkową, na terenie którego znajdują się zarybione zbiorniki wodne oraz obiekty edukacyjno – sportowe.

W I Z J A:

RASZOWA PIĘKNA I WSPANIAŁA BO „ODNOWA” ZADZIAŁAŁA.

Raszowa z lotu ptaka ...



3. INFORMACJE O SOŁECTWIE

RASZOWA

GMINA – LEŚNICA
POWIAT – STRZELECKI

LICZBA MIESZKAŃCÓW – 1060

SOŁTYS – Reinert Maria

RADA SOŁECKA – Filusch Janusz
Klich Krystian
Murlowski Hubert
Skolik Grzegorz
Szendzielorz Tomasz

LOKALNA GRUPA ODNOWY – Skolik Grzegorz, lider
Czeczor Ewa
Czerner Elwira
Danko Adam
Filusch Janusz
Giemza Edyta
Jahn Teodor
Karwot Mariola
Klich Krystian
Łącka Renata
Murlowska Urszula
Murlowski Marcin
Reinert Maria
Winkler Anna
Ziegler Jan

4. ZASOBY OBSZARU SOŁECTWA

4.1 Środowisko przyrodnicze, położenie

Raszowa leży w środkowo-wschodniej części województwa opolskiego, w malowniczej okolicy u stóp Góry św. Anny, w gminie Leśnica. W budowie geologicznej Raszowej i okolic przeważają utwory triasu środkowego, w którym stwierdzono występowanie wapieni i margli. Poza kilkoma naturalnymi i sztucznymi odsłonięciami tych wapieni teren w większości pokryty jest warstwą utworów lessopodobnych i zwierzeliną. Zalegający wapień szczególnie podatny jest na procesy krasowe. Fakt szybkiej ucieczki wody oraz brak powierzchniowych, okresowych spływów wód opadowych i roztopowych świadczy o tym, że procesy te trwają nadal. Okolicę porastają lasy charakteryzujące się bogatą fauną i florą, miłośnicy przyrody bardzo szybko odnajdują się na szlakach przyrodniczych Parku Krajobrazowego Góra św. Anny.

Stan środowiska w Raszowej i okolicach pozostawia wiele do życzenia, a to z uwagi na fakt, że zlokalizowane są w pobliżu duże zakłady przemysłowe: Zakłady Koksownicze Zdzieszowice, Zakłady Azotowe i Zakłady Chemiczne Blachownia.

Warunki klimatyczne w tym rejonie kształtuje Góra św. Anny. Klimat panujący tutaj charakterystyczny jest dla podgórskich nizin i kotlin. Odrębność klimatu tego regionu przejawia się głównie w rozkładzie temperatur w ciągu roku. Najzimniejszym miesiącem jest styczeń, którego średnia wieloletnia temperatura wynosi $-2,4^{\circ}\text{C}$. Najcieplejszy jest natomiast lipiec, którego średnia wieloletnia temperatura to 18°C . Okolica charakteryzuje się średnią sumą opadów wynoszącą 701 mm oraz znaczną ilością ulewnych deszczów, zwłaszcza burzowych. Stanowi to anomalię regionalną na Śląsku. Dużą rolę w kształtowaniu ilości opadów odgrywają wiatry, wiejące przeważnie z zachodu i północnego zachodu ze znaczną siłą. Wpływają one na zwiększenie zachmurzenia. Największa ilość opadów przypada na porę letnią, szczególnie zaś na lipiec. Miesiącem o najniższej ich liczbie jest natomiast luty. W okresie wegetacyjnym, tj. od kwietnia do września, przypada 60% opadów.

Jest to bardzo korzystne z punktu widzenia rolnictwa korzystającego z gleb lessowych.

Na terenie zarówno lasów przylegających do Raszowej jak i Parku Krajobrazowego występuje różnorodność i bogactwo szaty roślinnej, która sprawia, że nasze lasy nie stanowią jak dawniej, tylko tradycyjnych fabryk surowca, ale pełnią rolę społeczną. Dla ludzi zestresowanych dynamiką obecnego życia moc lasu staje się ukojeniem i wspaniałym lekiem przywracającym siły. Enklawy zieleni są bardzo urozmaicone, występują tam bowiem m.in. buki, dęby, lipy, klony, brzozy, sosny, jodły, jarzębiny, dzikie róże, tarnina, głóg, czarny bez jak również inne gatunki drzew i krzewów.

Fauna występująca na tym terenie ściśle powiązana jest z bogatą szatą roślinną i znacznym zalesieniem. Jest to wymarzone środowisko dla saren, jeleni, dzików, lisów, zajęcy oraz wielu gatunków ptaków m.in. szpaków, sikorek, kruków, wron i kuropatw. W centrum wsi znajduje się bocianie gniazdo, które na wiosnę odwiedzane jest przez przylatujących z daleka gości. Zbiorniki wodne znajdujące się na terenie Parku Wiejskiego to naturalne środowisko dla żab i innych gatunków płazów oraz różnorodnych gatunków ryb.

Cechą charakterystyczną okolicy jest mała ilość cieków wodnych. Przez wieś przepływa potok Łącka Woda, który jest dopływem Odry. W Parku Wiejskim znajduje się kilka zarybionych stawów, które są pozostałością po dawnej żwirowni.

Ziemia leśnicka posiada gleby z piasków luźnych, słabo gliniastych, żwirów należących do lekkich kwaśnych, słabo próchnicznych i mało zasobnych w związki fosforowe oraz potasowe. Gleby te są mało urodzajne, należą do V i VI klasy bonitacji. Ponadto występują również gleby II, III i IV klasy, mady średnie i ciężkie. Gleby te są zasobne w składniki mineralne. Przeważają jednak gleby bardzo lekkie i lekkie – 65% gruntów ornych, średnio ciężkie 23% i gleby ciężkie 12%. W sołectwie Raszowa udział gruntów poszczególnych klas przedstawia się następująco:

- 0,07 % - grunty klasy II
- 12,34 % - grunty klasy III
- 33,21 % - grunty klasy IV
- 34,65 % - grunty klasy V
- 19,16 % - grunty klasy VI
- 0,57 % - grunty bez klasy.

4.2 Środowisko kulturowe

Raszowa leży w obrębie województwa opolskiego, które stanowi historyczną, administracyjną i kulturową tożsamość. Mieszkańcy wsi identyfikują się z opolszczyzną i jej kulturą.

Nazwa miejscowości wywodzi się od nazwiska właściciela lub dzierżawcy Rass. Na starych mapach i dokumentach Raszowa pojawia się również jako Rassowa, Russowa, Raschowa. Właściciele Raszowej zmieniali się bardzo często. Najstarsza wiadomość o wsi pochodzi z 1353 roku, kiedy to została ona sprzedana Peterce z Kamienia za 120 grzywien przez Rudolfa Grzymicza. Od 1363 roku właścicielami Raszowej byli Strzelowie. Natomiast od 1539 roku miejscowość ta należała do braci Jerzego i Henryka Talkenbergów z Januszkowic. Jerzy żonaty był z Apolonią, córką Mikołaja Lasoty z Rokicia. Prawdopodobnie od XV wieku część Raszowej stała się własnością klasztoru Cystersów w Jemielnicy.

Rokicie (Rokitsche), obecnie wchodzące w skład Raszowej, w średniowieczu były znacznie od niej ważniejsze. W 1321 roku występuje w dokumentach ks. Władysława bytomskiego i kozielskiego Piotr Strala „de Rokycz”. W pierwszej połowie XV wieku właścicielem tej miejscowości jest Mikołaj Latschina, dziedziczny wójt Koźła. W 1455 roku sprzedaje on ją wraz z Łąkami Strołowi „von Gzechlau” (Chechło k. Gliwic). W rękach Strzelów była ona jednak niezbyt długo, gdyż już w 1479 roku właścicielem jej jest Jan Lasota z żoną Nizą. W 1497 roku jako właściciel Rokicia w dokumentach figuruje Henryk Lasota. W pierwszej połowie XVI wieku właścicielem wsi jest Mikołaj Lasota, członek rady cesarskiej, kanclerz księstwa opolskiego – raciborskiego, pan lenny Lublińca. Zmarł on w 1580 roku, ale już w 1564 roku właścicielem Rokicia był jego syn – Samuel. W początkach XVII wieku właścicielem miejscowości był Kasper Tauer, urzędnik dóbr sławięcickich, a następnie majątek ten przejściowo posiadali również Beesowie i Larischowie. Prawdopodobnie od XVII wieku Rokicie należały do klasztoru w Jemielnicy.

Raszowa i Rokicie tworzyły jeden majątek, pozostający własnością Cystersów do 1810 roku, kiedy to nastąpiła sekularyzacja dóbr klasztornych. W 1819 roku dobra te zakupił od skarbu państwa Jan Fryderyk Grüner, późniejszy burmistrz Koźła.

Następnie od 1821 roku właścicielem był nadleśniczy von Merenski, a od 1843 roku baron von Richthofen. Od 1870 roku jako właściciel figuruje Ludwik von Falderen. Posiadłość należała do niego jeszcze w 1891 roku. Późniejsi nabywcy nie wywodzili się ze szlachty. Na początku XX wieku majątek przejęło towarzystwo parcelacyjne z Bytomia. Pozostała po parcelacji resztówka zmieniała właścicieli. Po I Wojnie Światowej zakupił ją Thilo Bechstädt, dyrektor kozielskiej fabryki papieru.

W 1783 roku wioskę zamieszkiwało 117 osób, w 1830 roku – 259, w 1891 roku – 428, w 1910 roku – 756, a w 1939 roku – 1760. Aktualnie Raszową zamieszkuje 1060 osób. W 1845 roku Raszowa znalazła się na kolejowej trasie Berlin – Wrocław – Wiedeń, a w wymiarze regionalnym Kędzierzyn–Koźle – Opole.

W roku 1928 włączono do Raszowej sołectwo Rokicie na terenie, którego znajdował się zabytkowy, barokowy kościół parafialny pod wezwaniem Wszystkich Świętych z XIV-XV wieku. Po rozbudowie przez ks. proboszcza Józefa Matischoka został on ponownie konsekrowany w 1882 roku.

Od 1830 roku na terenie Rokitsch funkcjonowała II – klasowa Szkoła Podstawowa. Obecny budynek szkolny został wybudowany w 1866 roku. W 1899 roku budynek ten został rozbudowany. Równoległą do kościoła starą część budynku adaptowano na mieszkania dla nauczycieli. Budynek szkolny w okresie działań wojennych (styczeń 1945 roku) został spalony. Odbudowano go w latach 1947 – 1948. Od 1 września 1948 roku funkcjonował on już jako VII – klasowa Szkoła Podstawowa.

W dniu 11 czerwca 1934 roku urzędowa nazwa wioski brzmiała Mittenbrück. Po zakończeniu działań wojennych i objęciu administracji przez władze Polski – Raszowa.

Najstarszy budynek wioski to spichlerz zbożowy wybudowany w XVI wieku, należący do klasztoru Ojców Cystersów z Jemielnicy, którzy w sąsiedztwie prowadzili hodowlę owiec (600 szt.). W 1810 roku budynek ten został przekazany do dyspozycji klasztoru sióstr Urszulanek, które prowadziły w nim przedszkole. W październiku 1952 roku siostry zostały wypędzone, a budynek ten przeszedł w ręce administracji państwowej. Po adaptacji powstały tam:

- Gromadzka Rada Narodowa,
- Urząd Pocztowy,
- Posterunek Milicji Obywatelskiej,
- Ośrodek Zdrowia.

Do 1818 roku wioski Raszowa i Rokicie należały do powiatu strzeleckiego. W wyniku wykupienia ich na własność przez starostę powiatowego Grünera, który czynił starania aby rejon ten przeszedł pod jego administrację, w latach 1818 – 1975 Raszowa znajdowała się w zasięgu powiatu kozielskiego. Obecnie miastem powiatowym są ponownie Strzelce Opolskie.

W maju 1925 roku na terenie wsi Raszowa powstał Komitet Założycielski, którego celem było utworzenie jednostki Ochotniczej Straży Pożarnej. W skład tego komitetu weszli: Franciszek Augustyn – nauczyciel i kierownik tutejszej Szkoły Podstawowej, Jan Wesoły – właściciel baru, Antoni Piechaczyk – właściciel tartaku oraz Josef Baron. Podczas pierwszego spotkania, na które przybyło 36 ochotników, utworzona została OSP – nosząca pierwotną niemiecką nazwę Freiwillige Feuerwehr der Ortschaft Rokitsch – Raszowa. Pierwszym prezesem został Antoni Piechaczyk, zaś komendantem Josef Baron. W skład zarządu weszli Josef Wilpert, Jan Wesoły, Robert Skowronek, Franciszek Karwoth i Franciszek Ulka. W początkowym okresie ćwiczenia szkoleniowo – bojowe wykonywano na sprzęcie wypożyczonym z OSP Kłodnica, która była wówczas jednostką znaczącą, gdyż powstała o 32 lata wcześniej. Jej pozycja wynikała również z tego, iż Kłodnica była siedzibą gminy, do której należała Raszowa.

Istniejąca remizę strażacką wybudowano w 1926 roku. Na początku mieściła ona także areszt policyjny, gdzie osadzano skazanych za drobne przestępstwa. Tak trudne warunki lokalowe utrudniały pracę strażakom. Ten problem zresztą aktualny jest do dnia dzisiejszego. Niemniej jednak ofiarność mieszkańców wsi spowodowała, że wkrótce zakupiony został sprzęt przeciwpożarowy. Z kolei Urząd Gminy w Kłodnicy zakupił pompę ręczną tzw. "sikawkę". Dalszy rozwój jednostki nastąpił wraz z objęciem przez Josefa Wilperta funkcji prezesa i Roberta Skowronka funkcji komendanta. Wówczas wybudowano trzy zbiorniki wodne na posesjach państwa: Baron, Pogoda i Weiser. W okresie tym zakupiono również więcej sprzętu niezbędnego strażakom podczas wykonywania swojej pracy. Pod czujnym okiem szkoleniowców, którymi byli: Jan Wesoły i Franciszek Karwoth, druhowie doskonalili swoje umiejętności. Jednostka OSP Raszowa w latach trzydziestych należała do czołowych jednostek gminy Kłodnica i powiatu kozielskiego. Dowodem tego były wysokie lokaty zajmowane na Zawodach Sprawdzających. Do najaktywniejszych członków okresu przedwojennego zaliczyć należy: Franciszka Ulka, Maksymiliana Tomanek, Wiktora Pakosch, Josefa Krahl, Jana Wesoły,

Bonifacego Woźnica oraz Franciszka Karwoth. W latach 1939 – 1945 działalność tutejszej jednostki uległa zahamowaniu, gdyż większość mężczyzn wcielona została do wojska. W wyniku wojny remiza popadła w ruinę – pompa wodna została zdemolowana, skradziono także sprzęt, którym dysponowała jednostka.

Po zakończeniu działań wojennych jednostkę powołano na nowo do życia niemal od zera. Pełniący w 1945 roku obowiązki sołtysa wsi Maksymilian Mikolasch na polecenie ówczesnych władz terenowych nakłonił Adolfa Migocza, który jako jeden z pierwszych powrócił z tułaczki wojennej, do odnowienia działalności OSP w naszej wsi. Ten przyjął to polecenie i dołożył wielkich starań by było to możliwe. Zadanie nie było łatwe, gdyż brakowało młodzieży i mężczyzn, którzy przebywali jeszcze w obozach bądź też na wygnaniu. Powierzone zadanie wykonywał z dużym zaangażowaniem. Zorganizował pierwszy Zarząd, w którym sam objął funkcję komendanta. Prezesem został Wilhelm Murlowski, który funkcję tę pełnił krótko – przekazał ją dobrowolnie przedwojnemu prezesowi Josefowi Wilpertowi po jego powrocie z wojny. Gospodarz zarządu Józef Krahl przystąpił do odgruzowania remizy, wywożenia śmieci, naprawy sprzętu i porządkowania terenu wokół budynku. Gminna Rada Narodowa wspólnie z Komendą Powiatową w Koźlu przydziałała w miarę możliwości nowy sprzęt. Nadal jednak podstawowym środkiem lokomocji był zaprzęg konny, na którym wożono sprzęt gaśniczy. Konie do tego zaprzęgu udostępniali gospodarze: Eryk Murlowski i Karol Drozd.

W 1950 roku, a więc w srebrną rocznicę powstania jednostki z użytku wycofana została pompa ręczna, którą zastąpiła pompa mechaniczna. W 1958 roku zakupiono i zainstalowano elektryczną syrenę alarmową, której fundatorem była Gminna Spółdzielnia Kłodnica. Stało się tak dzięki staraniom głównego księgowego, a zarazem członka naszej OSP – Rudolfa Mikolasza. Do tej pory wszelkie zbiórki i alarmy sygnalizowane były zwykłą trąbką.

Szczególnie chlubny okres działalności jednostki OSP Raszowa to lata 1958 – 1972 kiedy funkcję prezesa pełnił Franciszek Ulka, zaś naczelnikiem był Jerzy Więcek. Wtedy przeprowadzono kapitalny remont remizy. Areszt przebudowano na niewielką świetlicę strażacką, w pomieszczeniu garażowym wykonano nowy sufit oraz dach. W 1962 roku wybudowano przy ulicy Słowackiego kolejny zbiornik wodny, do tej pory na ulicy tej nie było jakiegokolwiek punktu czerpania wody. Efekty pracy strażaków zostały zauważone, co zaowocowało zwiększeniem dotacji na cele prewencji przeciwpożarowej. Zakupiona została nowa

motopompa oraz mundury zarówno do ćwiczeń bojowych jak również mundury wyjściowe. Starania przedstawicieli OSP znalazły zrozumienie u ówczesnego Prezydium Gromadzkiej Rady Narodowej z Albertyną Michalik, Klarą Świerczyńską i Janem Mińczukiem na czele. W 1965 roku Zakłady Chemiczne „Blachownia” rozpoczęły produkcję o podwyższonym zagrożeniu pożarowym – jednostka OSP Raszowa weszła w skład I Pierścienia Ochrony o promieniu 15 km. Nowe wymagania sprawiły, że straż wyposażono w samochód strażacki Lublin, który przystosowany został do naszych potrzeb przez Zawodową Straż Pożarną Zakładów Chemicznych „Blachownia” – która objęła nad nami patronat. O dobrą współpracę z jej strony dbał ówczesny komendant kpt. Obrembalski, który był częstym gościem w naszej jednostce. Kierowcami pierwszego wozu bojowego byli druhowie Konrad Reinert i Jan Suchy.

W 1967 roku powzięto wiele tzw. czynów społecznych w naszej wsi. Mieszkańcy wybudowali betonową nawierzchnię ulicy Słowackiego, a strażacy wykonali na przepływającej przez Raszową rzeczce zbiornik przeciwpożarowy (posesja Karola Drozda). W tym samym roku powołano również młodzieżową sekcję męską. Przez krótki okres funkcję naczelnika pełnił Wolfgang Kopia, w tym czasie Komendantem Rejonowym został Jerzy Więcek. Następnie nowym naczelnikiem OSP Raszowa został Józef Karwat. W 1970 roku strażacy wybudowali magazyn paliw i części zapasowych. W roku 1972 zachodzą zmiany w Zarządzie naszej jednostki. Franciszek Ulka przekazuje funkcję prezesa Henrykowi Smudzie, naczelnikiem zostaje natomiast Józef Rudner. W tymże roku umiera wieloletni szkoleniowiec i skarbnik naszej straży dh Jan Wesoły. Jego zadania pełnił od tej pory Ginter Kopia. Odmłodzony Zarząd podjął się wielu zadań i wykonał min. nową instalację elektryczną w remizie, wyposażył ją w prostownik do ładowania akumulatorów. Naczelnik Rudner wykonał wyciągarkę do węży gaśniczych. Rozwiązano także problem wody przeciwpożarowej na Kuszówce poprzez wybudowanie nowego zbiornika wodnego, pogłębienie rzeczki oraz wykonanie zapór wodnych. Prace te poprzedziło bezpośrednio jubileusz 50 – lecia jednostki. W 1975 roku powołano drużynę młodzieżową żeńską oraz drużynę harcerską chłopców. Złoty Jubileusz zaś społeczeństwo naszej wsi i niektóre organizacje społeczne uczciły fundując sztandar dla jednostki jako wyraz wdzięczności za wieloletnią służbę na rzecz ochrony przeciwpożarowej.

W 1975 roku nastąpiła likwidacja powiatów i wprowadzono nowy podział

administracyjny, w wyniku którego Raszowa weszła w skład gminy Leśnica. Następujące po sobie lata to okres dalszego rozwoju straży. W 1977 roku Komenda Rejonowa w Strzelcach Opolskich doceniając wysiłki naszych strażaków przydzieliła jednostce samochód marki Żuk wraz z przyczepą, wycofując tym samym z użytku wysłużonego Lublina. Kierowcą został w tym czasie Hubert Murlowski. W końcu lat 70 – tych nieznani sprawcy włamali się do remizy i okradli ją. Straty były na tyle poważne, że zdecydowano się dodatkowo zabezpieczyć budynek w kraty okienne. W 1979 roku w wieku 80 lat rezygnację z funkcji przewodniczącego Komisji Rewizyjnej składa Józef Wilpert. Był to najstarszy aktywny członek zarządu OSP Raszowa.

Początek lat 80 – tych, po wprowadzeniu Stanu Wojennego, był niepomyślnym okresem dla jakiegokolwiek działalności społecznej. Zamarło także życie w naszej jednostce. Sytuacja zmusiła wielu mieszkańców naszej wsi do uchodźstwa za zachodnią granicę. Po rezygnacji druha Henryka Smudy z funkcji Prezesa OSP Raszowa w 1983 roku funkcję tę podjął dh Alojzy Zagrol i pełnił ją przez trzy następne kadencje. Rozpoczął się wtedy kolejny okres, w którym trzeba było tworzyć straż niemal od podstaw. Należy dodać, że za granicę wyjechało wówczas 18 – stu aktywnych strażaków, w tym zastępca naczelnika Jan Ratużny. Młodzież, która mogłaby ich zastąpić nie garnęła się w szeregi straży. Ponadto śmierć zabrała weteranów: Józefa Wilperta, Franciszka Ulkę i Gintera Kopię. Ciężka choroba dosięgnęła także naczelnika Józefa Rudnera oraz nieco później członka Zarządu Gerharda Nowaka. Obydwaj po długotrwałych zmaganiach z chorobą odeszli z tego świata.

Ożywienie przyszło wraz z 1989 rokiem, kiedy to Polska stała się państwem demokratycznym. Gminne władze samorządowe w Leśnicy z Burmistrzem Hubertem Kurzałem na czele nawiązały kontakty z gminą Lützelbach i miastem Herten w Niemczech. Przyjazd delegacji z Niemiec i organizacja gminnych zawodów pożarniczych dały nowy impuls do działania. Owocem wzajemnych partnerskich kontaktów było min. sprowadzenie kilku używanych samochodów pożarniczych. Jeden z nich otrzymała nasza jednostka – Opel Blitz wraz z wyposażeniem. Był on użytkowany do 2003 roku. Jego chrzest bojowy miał miejsce niedługo po otrzymaniu go z Niemiec. Osiemnastu druhów z naszej jednostki przez wiele dni brało udział w gaszeniu tzw. pożaru 100 – lecia, którym był pożar lasów wokół Kuźni Raciborskiej. Późniejsze lata 90 – te przyniosły OSP Raszowa wiele

sukcesów w sportach pożarniczych. Obecnie nasza jednostka dysponuje zakupionym w 2003 roku – ze środków budżetu gminy i sponsorów – wozem bojowym Ford Transit wyposażonym w agregat gaśniczy ze zbiornikiem na wodę, agregat prądotwórczy wraz z masztem oświetleniowym, pilarką do drewna, pompą pływającą, motopompą Tohatsu, zestawem do ratownictwa medycznego i ekologicznego itd.

Dobrze układa się współpraca pomiędzy organizacjami społecznymi działającymi na terenie wsi, jak również z gminnymi oraz powiatowymi władzami samorządowymi. Dzięki tej współpracy wiele już zrobiono dla dobra naszej okolicy. Są to często działania mało widoczne, ale bardzo potrzebne. Strażacy starają się w miarę własnych możliwości wspomagać imprezy masowe organizowane na terenie wsi i gminy. Na bieżąco starają się także utrzymywać sprzęt i budynek remizy, który choć staje się powoli zabytkiem, nadal skupia coraz liczniejsze grono strażaków. Dzięki własnym zabiegom, a także dzięki pomocy władz gminnych udaje się spełniać podstawowe zadania jakie stoją przed strażakami ochotnikami. Nie brak wśród mieszkańców wsi ludzi ofiarnych, którzy starają się w różny sposób: finansowo lub też poprzez wyświadczenie nieodpłatnie usługi, wspomóc działania jednostki.

Mieszkańcy Raszowej krótko po zakończeniu II wojny światowej założyli klub piłkarski LZS Raszowa. Działał on nieprzerwanie do 1958 roku, kiedy to jeden z ówczesnych działaczy zmarł. Wraz z jego śmiercią klub zakończył swoją działalność.

Po trzech latach R. Głąbik i R. Mikolasz ponownie powołali LZS do życia. Ich działania powiększyły grono aktywnych działaczy piłkarskich, m.in. o takie osoby jak panowie: Kondziela i Willner. Wyżej wymieniona czwórka mężczyzn zmobilizowała dużą część społeczności wsi i w latach 1961 – 1962 udało się im wybudować murowaną szatnię na terenie należącym do LZS Raszowa. Było to wielkie osiągnięcie. Na terenie naszej gminy do tej pory była tylko jedna taka szatnia, a na terenie powiatu niewiele więcej. W tym okresie klub niestety nie odnosił znacznych sukcesów. Uczestniczył jedynie w rozgrywkach najniższej polskiej klasy piłkarskiej – klasy C.

Przełomowym momentem dla piłki nożnej w Raszowej było objęcie kierownictwa klubu przez A. Weisera, któremu towarzyszyli H. Blautzik i W. Mathejka. Umocnili oni kadrę LZS – u. W 1967 roku klub piłkarski z naszej wsi awansował do klasy B, a rok później do klasy A. Był to niewątpliwie ogromny sukces zarówno

szkoleniowców jak i piłkarzy. W klasie A reprezentacja Raszowej rozgrywał swoje mecze przez kolejnych 10 lat. W 1977 roku rozpoczął się trudniejszy okres, drużyna spadła bowiem o klasę niżej, a w kolejnym trafiła do klasy C.

Na początku lat 80 – tych dotychczasowi działacze wyemigrowali zagranicę. W tym czasie prezesem został C. Sulima, który prowadził klub przez kolejne dwa lata. Po tym czasie działalność LZS – u została zawieszona.

Reaktywacja nastąpiła w 1994 roku, a więc dopiero po dwunastu latach, dzięki staraniom F. Riegla i J. Garbacioka. Działacze ci rozpoczęli swoją społeczną pracę od renowacji całego obiektu będącego w posiadaniu LZS przy znacznym udziale środków z budżetu gminy Leśnica. Wyrównano m.in. powierzchnię boiska, odnowiono murawę, wymalowano i wykafelkowano część szatni. Odbudowano również sekcję piłkarską. F. Riegel był prezesem klubu do 2000 roku. Udało się mu wraz z pozostałymi działaczami doprowadzić drużynę do klasy A. Kolejnym prezesem został H. Kolender, który funkcję tę pełni do dnia dzisiejszego – z roczną przerwą w 2004 roku, kiedy prezesem klubu był A. Kania. W 2005 roku zarząd klubu został wzmocniony i obecnie pracuje w dziewięcioosobowym składzie.

W 2003 roku poprawiły się warunki do prowadzenia działalności klubowej dzięki posadowionemu w czynie społecznym i dostosowanemu do klubowych potrzeb kontenerowi. Jest on miejscem spotkań sportowców i działaczy LZS Raszowa, którzy oczekują na budowę nowej szatni (jej projekt jest elementem gminnego budżetu na rok 2008), spełniającej wszelkie warunki sanitarne tudzież oczekiwania zawodników i sędziów.

Do dnia dzisiejszego nasz LZS kończy rozgrywki na wysokich miejscach w tabeli klasy A seniorów walcząc rokrocznie o awans do klasy wyżej. Podobnie rzecz ma się z drużyną juniorów, której kadry oparte są prawie w 100 % na raszowskiej młodzieży.

Od sierpnia 2007 roku klub jest zarejestrowany jako Stowarzyszenie LZS Raszowa.

Działalność klubu finansowana jest w ramach Zrzeszenia LZS w Leśnicy, ze środków pochodzących z budżetu gminy. Sporadycznie część środków udaje się także uzyskać od sponsorów indywidualnych i podmiotów gospodarczych. Zdecydowaną większość niezbędnej w takiej działalności pracy wykonują społecznie klubowi działacze oraz inni społecznicy Raszowej. LZS Raszowa ma szczęście wyławiać zaangażowanych społecznie mieszkańców Raszowej, którzy wykonują

najtrudniejszą, najbardziej żmudną pracę – opiekę nad klubowym majątkiem, w tym przede wszystkim dbanie o murawę boiska. Jest ona przez wielu uważana za jedną z najlepszych w tej klasie rozgrywek (klasa A) a często wręcz przedstawiana jako wzorzec dla klubów z wyższych klas, dysponujących zdecydowanie wyższymi budżetami. To właśnie skutek pracy działaczy takich jak F.Riegel czy – w ostatnich latach – A. Zawadzki, oraz ich kolegów – społeczników. Ci sami ludzie opiekują się również pozostałym majątkiem LZS Raszowa.

Warto zauważyć, że klub piłkarski LZS Raszowa znakomicie szkoli swoją młodzież, m. in. dzięki pracy zdolnych i rzetelnych trenerów z Raszowej oraz okolic. Potwierdzeniem tej tezy jest fakt, że 5 chłopców pochodzących z Raszowej i grających wcześniej w LZS Raszowa reprezentowało w ostatnim okresie barwy klubów o wiele większych, mających znacznie bogatsze tradycje i rozgrywających swoje mecze w „I opolskiej lidze juniorów”. Chłopcy ci reprezentowali również kadrę województwa na szczeblu krajowym.

Towarzystwo Społeczno – Kulturalne Niemców na Śląsku Opolskim (TSKN), które działa również na terenie Raszowej, jest najważniejszą i najliczniejszą organizacją Mniejszości Niemieckiej na Górnym Śląsku. Należą do niej około 330 koła terenowe (DFK) z terenów miast i gmin województwa opolskiego i okolic Lublińca. Powstanie organizacji było wynikiem transformacji, która miała miejsce w Polsce po upadku żelaznej kurtyny.

Koło w Raszowej powstało w 1989 roku i liczy obecnie niespełna 400 członków. Są to w dużej mierze osoby starsze, choć nie brak również dzieci i młodzieży. Siedziba organizacji mieści się w Klubie Wiejskim, wybudowanym niegdyś w czynie społecznym przez mieszkańców Raszowej, będącym teraz własnością gminy. Znaczną część wyposażenia zaplecza kuchennego, umeblowania i naczyń klubu stanowi własność DFK, ale jest ogólnie udostępniana na potrzeby organizacji wiejskich.

Działalność TSKN, uznanego stowarzyszenia mniejszościowego, wspierana jest zarówno przez państwo niemieckie jak i polskie. Towarzystwo Społeczno – Kulturalne prowadzi dla swoich członków, a także dla ogółu mieszkańców wsi działalność statutową polegającą głównie na organizacji spotkań dla mieszkańców oraz na popularyzacji języka niemieckiego.

W przeszłości za pośrednictwem koła z Raszowej organizowane były kursy języka niemieckiego dla dorosłych. TSKN utrzymuje również ścisłe kontakty z byłymi

mieszkańcami naszej wsi, rezultatem tego była organizacja spotkanie byłych mieszkańców z obecnymi w naszej miejscowości.

Członkowie DFK mają możliwość brania udziału w seminariach i różnego rodzaju projektach organizowanych na szczeblu gminy i powiatu, a zwłaszcza przez Dom Współpracy Polsko – Niemieckiej w Opolu. Na co dzień członkowie mogą brać udział w pracach koła i uczestniczyć w cyklicznie organizowanych spotkaniach tematycznych. Stałymi elementami są spotkania dla członków TSKN w okresie karnawału oraz okolicznościowe uroczystości np. z okazji Dnia Matki i Dnia Ojca. Większość uroczystości odbywa się przy wsparciu Urzędu Miejskiego w Leśnicy.

Miejscowy DFK wznowił po 1990 roku kultywowanie tradycji stawiania drzewka majowego. Uroczystość wiąże się z organizacją spotkania dla mężczyzn w klubie wiejskim. Tegoroczne stawianie drzewka majowego odbyło się przy współpracy z Radą Sołecką i jednostką OSP. Program uświetniła raszowska orkiestra, a poświęcenia drzewka ustawionego w centrum wsi dokonał ksiądz proboszcz Henryk Kuczera.

W okresie przedświątecznym organizowane jest spotkanie ze św. Mikołajem dla najmłodszych mieszkańców naszej wsi. Poza tym organizacja stara się również w tym okresie pamiętać i docierać do starszych i schorowanych członków DFK.

Członkowie zarządu DFK angażują się ponadto w wielu organizacjach tj. Towarzystwo Dobroczynne, Śląski Związek Rolników oraz w TSKN na szczeblu gminnym i powiatowym. Zachęcają także dzieci i młodzież do udziału w konkursach organizowanych dla nich np. w ramach obchodów Roku Josepha v. Eichendorffa.

Dla dzieci członków organizowane są letnie kursy językowe w atrakcyjnych miejscowościach letniskowych. W DFK działa niemiecka biblioteka z bogatym zasobem literatury niemieckojęzycznej. Członkowie koła biorą udział w kampaniach wyborczych takich jak wybory do Sejmu czy wyborach samorządowych. Od lat mniejszość niemiecka w Raszowej reprezentowana jest przez dwóch radnych zasiadających w Radzie Miejskiej w Leśnicy.

Ważnym aspektem życia kulturalnego i duchownego społeczności niemieckiej w Raszowej są msze św. i nabożeństwa w języku niemieckim. DFK propaguje dwujęzyczny biuletyn wydawany przez Duszpasterstwo Mniejszości Narodowych w Diecezji Opolskiej „Heimatkirche”. Od kilku lat koło w Raszowej posiada swój własny sztandar. Tradycją stał się udział w pielgrzymce mniejszości narodowych w Sanktuarium na Górze św. Anny oraz na pielgrzymce Narodów w czeskich Złatych

Horach.

DFK w Raszowej planuje w kolejnych latach podtrzymać działalność statutową oraz czynnie wspierać sołectwo w ramach programu Odnowa Wsi.

Parafia Raszowa obchodzi dwa odpusty w ciągu roku: Serca Pana Jezusa i Wszystkich Świętych. Większość mieszkańców chętnie również pielgrzymuje pieszo w miesiącu lipcu na odpust na Górę św. Anny. Głównie młodzi mieszkańcy naszej wsi podejmują trud pielgrzymowania na Jasną Górę. Tradycją stało się już pielgrzymowanie dzieci przystępujących do I Komunii Świętej do Kalwarii Zebrzydowskiej.

Do najciekawszych miejsc i obiektów w Raszowej należą:

- Kościół parafialny pw. „Wszystkich Świętych” z XIV–XV wieku – symbol wsi, dzięki niemu Raszowa czuje się bardziej wartościowa. W jego wnętrzu panuje niezwykła atmosfera. Odwiedzający go turyści zmierzający w kierunku Góry św. Anny odnoszą wrażenie, że znaleźli się w enklawie baroku. Poddają się dostojnemu nastrojowi. Obiekt nie przytłacza wielkością, jak mnóstwo innych monumentalnych świątyń. Jest niepozorny, lecz zachowuje swój klimat i majestat.
- Na skrzyżowaniach dróg w Raszowej znajdują się pamiątkowe krzyże z dedykacjami: „Na chwałę Bogu, że nam w smutnych czasach duszpasterza zostawił – 1882 r.” i „Na pamiątkę ognia tutejszego 8 sierpnia 1874 r. w czasie którym znaczna część wioski została wypalona”.
- Remiza Ochotniczej Straży Pożarnej z drewnianą wieżą, którą wybudowano w 1926 roku. Na początku mieściła ona również areszt policyjny, gdzie osadzano skazanych za drobne przestępstwa.
- W 1929 roku z inicjatywy mieszkańców postawiono pomnik ku czci poległych podczas I Wojny Światowej Raszowian (łącznie 50 osób). W 1991 roku wmurowano do niego pamiątkową tablicę ku czci poległych podczas II Wojny Światowej (156 osób).
- Park Wiejski pełniący funkcję rekreacyjno – wypoczynkową o powierzchni ponad 27 ha, na terenie którego znajdują się zarybione zbiorniki wodne oraz obiekty edukacyjno – sportowe. Utworzony on został z inicjatywy burmistrza Huberta Kurzała w 1991 roku na terenie wyrobisk żwirowych.

4.3 Mieszkańcy, organizacje społeczne, instytucje

Raszowa to trzecia pod względem liczby ludności miejscowość w gminie Leśnica. Według stanu na dzień 26 października 2007 roku liczba mieszkańców wynosi 1060. Część z nich to rolnicy, utrzymujący się z pracy we własnych gospodarstwach rolnych. Część dojeżdża do pracy w pobliskich Zdieszowicach i Kędzierzynie – Koźlu, a także do innych miejscowości. Nieliczna grupa pracuje na własny rachunek lub jako pracownicy najemni w podmiotach gospodarczych działających na terenie wsi.

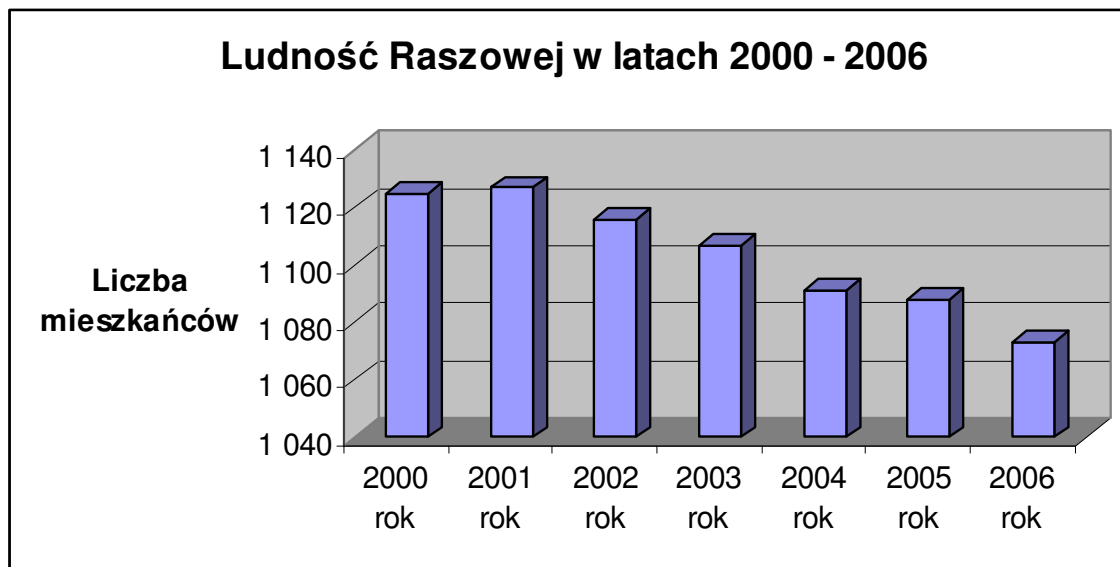
Tendencje demograficzne w ostatnich latach są zdecydowanie niekorzystne i mogą w przyszłości stanowić poważny problem. Liczba ludności Raszowej systematycznie maleje. Spowodowane jest to przede wszystkim rosnącą migracją mieszkańców do innych miast lub też za granicę, głównie w poszukiwaniu atrakcyjniejszych rynków zatrudnienia. Ponadto obserwuje się także niepokojącą liczbę ludzi młodych, których możliwości edukacyjne na terenie sąsiednich gmin kończą się na etapie szkolnictwa średniego. Podobna sytuacja ma miejsce w przypadku ludzi z wyższym wykształceniem, którzy nie znajdują dostatecznie atrakcyjnych miejsc pracy.

Spadek liczby ludności jest również wynikiem ujemnego przyrostu naturalnego. Malejąca liczba urodzeń wynika między innymi z pogarszającej się sytuacji finansowej mieszkańców, braku perspektyw na znalezienie satysfakcjonującej pracy oraz kłopotów mieszkaniowych. Stan ludność wsi Raszowa przedstawia się następująco:

Miejscowość	Liczba mieszkańców zameldowanych na pobyt stały						
	2000 rok	2001 rok	2002 rok	2003 rok	2004 rok	2005 rok	2006 rok
Raszowa	1 125	1 127	1 116	1 107	1 091	1 088	1 073

Źródło: Informacje Urzędu Miejskiego w Leśnicy.

Tendencje demograficzne kształtujące się na przełomie ostatnich siedmiu lat ujęto na wykresie poniżej:



Źródło: Informacje Urzędu Miejskiego w Leśnicy.

Analizując dane demograficzne stwierdzić można, że są one niekorzystne dla rozwoju miejscowości. Negatywne tendencje demograficzne charakterystyczne są dla Opolszczyzny, podobnie zresztą jak dla całego kraju, jest to jednak zjawisko wzbudzające wielki niepokój.

Do organizacji społecznych działających w Raszowej niewątpliwie zaliczyć należy:

- Radę Sołecką (5 osób), która w nowym składzie działa od 22 stycznia br. Nie posiada ona własnej siedziby – korzysta z pomieszczeń Klubu Wiejskiego, aktywnie uczestniczy w imprezach organizowanych na terenie Raszowej oraz w porządkowaniu i upiększaniu wsi, sama organizuje większe spotkania i imprezy. Jest inicjatorem wielu przedsięwzięć podejmowanych przez mieszkańców. Obecnie tworzą ją sami mężczyźni, a mianowicie: Filusch Janusz, Klich Krystian, Murlowski Hubert, Skolik Grzegorz i Szendzielorz Tomasz.

- Ochotniczą Straż Pożarną w Raszowej – prężnie działającą, która od lat wygrywa w gminnych zawodach sportowo – pożarniczych, przoduje również w powiatowej, wojewódzkiej i krajowej rywalizacji. Jednostka posiada lekki samochód ratowniczo – gaśniczy Ford Transit oraz remizę będącą miejscem spotkań strażaków. Druhowie aktywnie uczestniczą w życiu wsi, biorą czynny udział w organizowanych imprezach. Zawsze można liczyć na ich pomoc w każdej sytuacji. OSP Raszowa zrzesza w swych szeregach 154 członków, w tym 34 członków czynnych, 79 członków wspierających, 2 członków honorowych, 39 członków Młodzieżowej Drużyny Pożarniczej. Aktualnie jednostką kieruje zarząd w składzie:

Murłowski Marcin – prezes

Murłowski Rajmund – naczelnik

Zagrol Alojzy – wiceprezes

Szendzielorz Tomasz – wiceprezes

Tomanek Michał – skarbnik

Jahn Grzegorz – sekretarz

Polewka Damian – gospodarz

Murłowski Tomasz – członek

Kosubek Tomasz – członek

Zagrol Joachim, Kania Elżbieta i Murłowska Teresa – komisja rewizyjna.

- LZS, którego drużyna piłkarska odnosi liczne sukcesy w klasie A. Od początku bytu w danej klasie plasuje się u szczytu tabeli, jednak zawsze zabraknie jej kilku punktów do awansu. W ubiegłym roku była najwyżej grającym zespołem w gminie, a drugim w powiecie. Szatnia, którą posiada LZS jest powoli modernizowana, nie spełnia ona jednak oczekiwań działaczy, ani też wydziału gier OZPN. Zarząd LZS Raszowa tworzą działacze wymienieni poniżej:

Kolender Henryk – prezes

Danko Adam

Kubica Szczepan

Riegel Fryderyk

Szarblewski Maciej

Zawadzki Andrzej

Zawadzki Kazimierz

Ziegler Henryk

Mikolasz Damian, Burek Waldemar i Cielontko Rajmund – komisja rewizyjna.

- DFK – koło to działa nieprzerwanie na terenie Raszowej od osiemnastu lat i liczy obecnie niespełna 400 członków. Skład zarządu przedstawia się następująco:

Ziegler Johannes – przewodniczący

Kucharska Magdalena – zastępca przewodniczącego

Boronowska Hildegarda – skarbnik

Czeczor Ewa – sekretarz

Botor Danuta – członek

Filusch Gabriela – członek

Klich Maria – członek

Smolińska Anna – członek

Ulka Karina – członek

Gach Serafin – członek

Plachetka Jerzy – członek

Reinert Leonard – członek

Instytucje na terenie Raszowej to:

- Szkoła Podstawowa, która kształci obecnie 99 uczniów. Znajduje się w zmodernizowanym, bardzo dużym nakładem środków z budżetu gminy Leśnica, budynku z salą gimnastyczną i niewielkim boiskiem. Po ukończeniu tej szkoły młodzież z Raszowej kontynuuje naukę w Leśnicy gdzie znajduje się jedyne w gminie gimnazjum. Do szkół ponadgimnazjalnych większość młodych ludzi dojeżdża do Kędzierzyna – Koźła, Zdzieszowic i Opoła. Szkoła posiada na potrzeby własnych uczniów bibliotekę szkolną.
- Publiczne Przedszkole, do którego uczęszcza 32 dzieci. Budynek, w którym znajduje się przedszkole jest w dobrym stanie technicznym. Przylegający do niego teren jest dosyć duży, jednak niezagospodarowany w pełni. Na placu zabaw, dostępnym tylko dla wychowanków, znajduje się obecnie jedynie piaskownica i zakupione niedawno urządzenie wielofunkcyjne (zjeżdżalnia, mostek, tor przeszkód).
- Parafia Kościoła Rzymsko – Katolickiego.

4.4 Gospodarka, rolnictwo

Biorąc pod uwagę liczbę mieszkańców i obszar miejscowości – Raszowa nie wykazuje dużej aktywności gospodarczej. Na terenie wsi funkcjonuje 18 podmiotów gospodarczych. Zakres ich działalności i liczbę w danej branży przedstawiono w tabeli poniżej. Przewagę stanowi działalność usługowa.

Lp.	Zakres prowadzonej działalności	Rok 2007
1.	Handel artykułami spożywczymi	3
2.	Handel artykułami przemysłowymi, chemicznymi, dewocjonalia, papiernicze i inne	2
3.	Handel obwoźny	0
4.	Gastronomia w tym: mała gastronomia pensjonaty	1
5.	Transport	0
6.	Usługi w tym: budowlane stolarnie mechanika pojazdowa fryzjerstwo pozostałe	10
7.	Produkcja	0
8.	Pozostała działalność	2
	Razem	18

Źródło: Informacje Urzędu Miejskiego w Leśnicy wg stanu na dzień 26.10.2007 r.

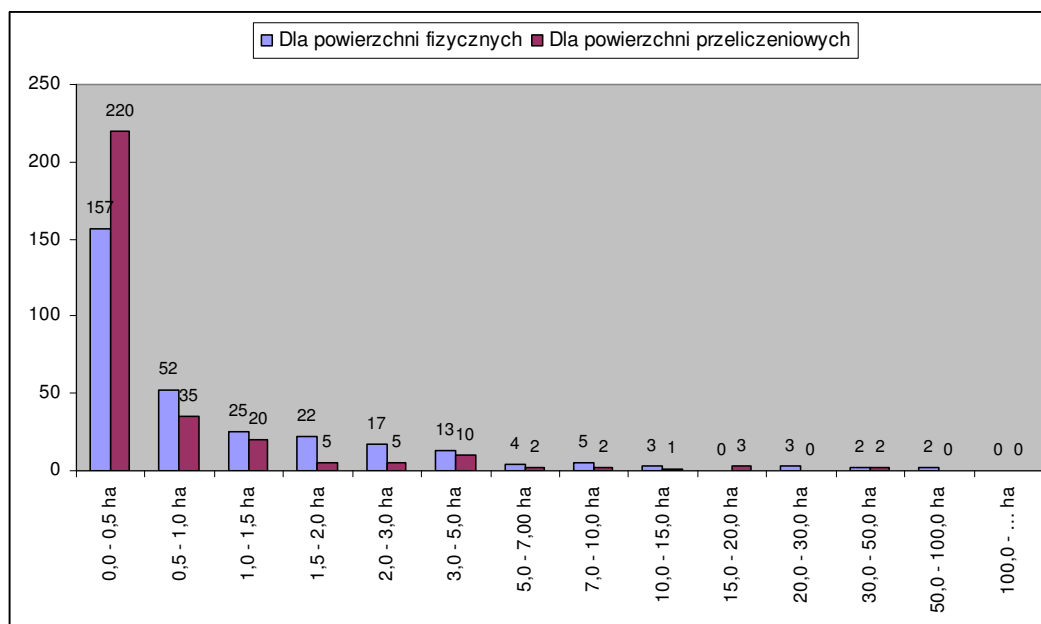
Gospodarstwa rolne na terenie Raszowej gospodarują głównie na glebach słabych IV i V klasy. Gleby lepszej jakości II i III klasy występują znacznie rzadziej. Na terenie wsi działają dwa gospodarstwa o powierzchni upraw powyżej 50 ha. Nie przekraczają one jednak 100 ha. Są to gospodarstwa specjalizujące się głównie w produkcji mleka. Pozostałe gospodarstwa nie są gospodarstwami specjalizującymi

się w jednym rodzaju produkcji, nie ma też gospodarstw ekologicznych. Struktura gospodarstw rolnych została przedstawiona w tabeli poniżej:

Powierzchnia gospodarstw rolnych	Raszowa
A do 2 ha	253
B od 2 do 5 ha	29
C od 5 do 7 ha	4
D od 7 do 10 ha	5
E od 10 do ha	3
H powyżej 15 ha	7
Razem	301

Źródło: Informacje Urzędu Miejskiego w Leśnicy wg stanu na dzień 26.10.2007 r.

Wykres obrazuje liczbę gospodarstw rolnych według powierzchni na terenie miejscowości Raszowa:



Źródło: Informacje Urzędu Miejskiego w Leśnicy wg stanu na dzień 26.10.2007 r.

Struktura wykorzystania gruntów w Raszowej prezentuje się natomiast następująco:

Wyszczególnienie	Powierzchnia w ha	Udział % w ogólnej powierzchni sołectwa
Grunty orne	419,5990	66,69
Łąki trwałe	160,4348	25,50
Pastwiska trwałe	3,8577	0,61
Grunty orne zabudowane	1,8052	0,29
Użytki zielone zabudowane	0,0850	0,01
Grunty zadrzewione i zakrzewione	0,4500	0,07
Grunty zadrzewione i zakrzewione położone na użytkach rolnych	1,9230	0,31
Sady	1,4339	0,23
Rowy	3,4133	0,54
Lasy	6,0920	0,97
Nieużytki	10,6910	1,70
Drogi	0,0370	0,01
Grunty związane z działalnością gospodarczą	1,2035	0,19
Grunty pozostałe – nie sklasyfikowane jako użytki rolne	18,1455	2,88
Razem	629,1709	100,00

Źródło: Informacje Urzędu Miejskiego w Leśnicy wg stanu na dzień 26.10.2007 r.

Największą powierzchnię zajmują w Raszowej grunty orne – ponad 66% całej powierzchni miejscowości. Następne w kolejności są łąki trwałe zajmujące ponad 25% powierzchni wsi. Grunty pozostałe nie sklasyfikowane jako użytki rolne zajmują ponad 2% całego obszaru, natomiast nieużytki ponad 1%. Pozostałe grunty nie przekraczają progu 1%.

4.5 Infrastruktura społeczna i techniczna

W centrum wsi tuż przy kościele znajduje się plac, na którym odbywają się obecnie imprezy kulturalne mające na celu integrację mieszkańców wsi. W Parku Wiejskim jest również wyznaczone – utwardzone miejsce, jako platforma edukacji ekologicznej zrealizowane z budżetu gminy Leśnica i programu SAPARD, na którym podczas większych uroczystości gromadzących okolicznych mieszkańców (dożynki, festyny) można ustawić namiot i świetnie się bawić.

Na terenie Raszowej działa również Klub Wiejski otwarty dla dzieci i młodzieży niemalże przez cały rok kalendarzowy. W miejscu tym mają zapewnioną opiekę oraz możliwość rozwijania swoich zainteresowań, jak również spotkań towarzyskich z rówieśnikami.

Sporym zainteresowaniem męskiej części mieszkańców cieszy się lokalna drużyna piłkarska LZS, która odnosi sukcesy w klasie A. Na boisku sportowym odbywają się regularnie mecze piłki nożnej, które obserwują liczne rzesze kibiców. Młodszy mieszkańcy Raszowej podczas zajęć lekcyjnych korzystają z boiska sportowego zlokalizowanego tuż przy Szkole Podstawowej, w wolnym czasie natomiast z tego, które znajduje się w Parku Wiejskim. Na boisku tym odbywają się także regularne treningi strażaków ochotników, którzy odnoszą liczne zwycięstwa w gminnych zawodach sportowo – pożarniczych, przodują również w powiatowej, wojewódzkiej i krajowej rywalizacji godnie reprezentując swoją wieś.

Park Wiejski, o którym była mowa powyżej, o powierzchni 27 ha pełni głównie funkcję rekreacyjno – wypoczynkową. Na jego terenie znajdują się zarybione zbiorniki wodne oraz obiekty edukacyjno – sportowe. Od kilku już lat w gminie Leśnica tworzone są ścieżki ekoturystyczne. System tych ścieżek w południowej części gminy łączy się z siecią ścieżek rowerowych sąsiedniej gminy. Ich trasa przebiega przez teren tego parku.

Wieś jest w całości zводociągowana i stęlefonizowana (dostęp do łączy Telekomunikacji Polskiej). Teren Raszowej objęty jest w całości zasięgiem telefonii komórkowych ERA GSM, PLUS GSM i ORANGE GSM. Mieszkańcy mają dostęp do internetu.

Brak jest kanalizacji sanitarnej lub też innego rozwiązania w zakresie oczyszczania ścieków komunalnych. Są one odprowadzane do indywidualnych

zbiorników, z których wywożone są do oczyszczalni ścieków przez specjalistyczne firmy. Zdarza się również, że wywożone są one na pola i odprowadzane do lokalnych cieków wodnych.

Miejscowość posiada dobrze rozwiniętą sieć dróg asfaltowych, zarówno gminnych jak i powiatowych. Drogi te są niezbyt dobrej jakości. Są jednak oświetlone i oznakowane. Brakuje chodników w miejscach bardziej oddalonych od centrum wsi.

Na terenie Raszowej nie ma gazociągu. Większość gospodarstw domowych wykorzystuje do ogrzewania paliwa stałe.

4.6 Analiza zasobów i ich znaczenie

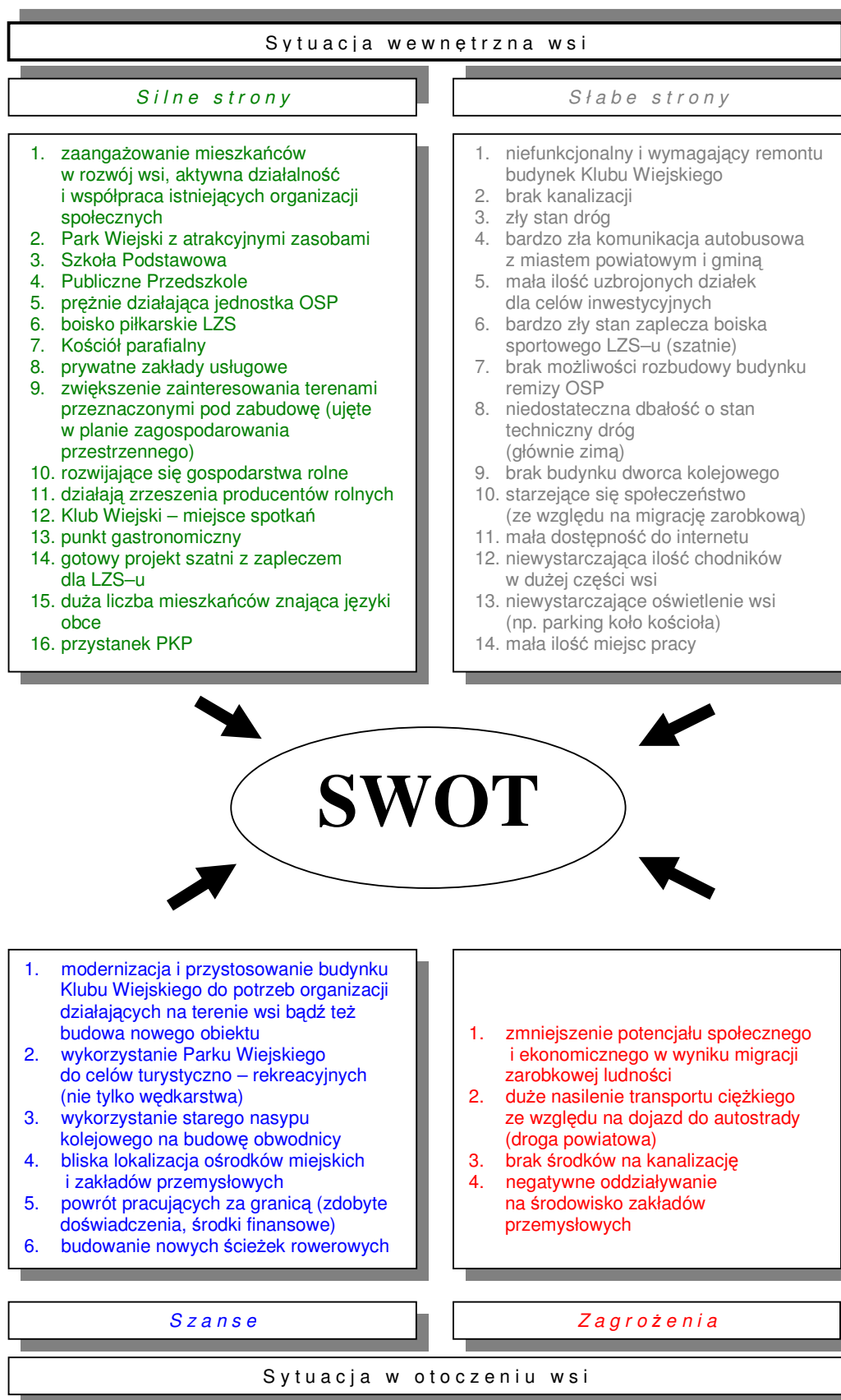
Rodzaj zasobu	Brak	Znaczenie zasobu		
		Małe	Duże	Wyróżniające
Przyrodniczy				
– walory krajobrazu, rzeźby terenu				X
– stan środowiska			X	
– walory klimatu		X		
– walory szaty roślinnej				X
– cenne przyrodniczo obszary lub obiekty			X	
– świat zwierzęcy (ostoje, siedliska)				X
– wody powierzchniowe (cieki, rzeki, stawy)				X
– wody podziemne			X	
– gleby			X	
Kulturowy				
– walory architektury		X		
– walory przestrzeni wiejskiej publicznej			X	
– walory przestrzeni wiejskiej prywatnej			X	
– zabytki i pamiątki historyczne				X
– osobliwości kulturowe	X			
– miejsca, osoby i przedmioty kultu			X	
– święta, odpusty, pielgrzymki			X	
– tradycje, obrzędy, gwara			X	
– legendy, podania i fakty historyczne			X	
– przekazy literackie	X			
– ważne postacie i przekazy historyczne			X	
– specyficzne nazwy		X		
– specyficzne potrawy		X		
– dawne zawody		X		
– zespoły artystyczne, twórcy			X	

Infrastruktura społeczna				
– place publicznych spotkań, festynów			X	
– sale spotkań, świetlice, kluby			X	
– miejsca uprawiania sportu			X	
– miejsca rekreacji				X
– ścieżki rowerowe, szlaki turystyczne				X
– szkoły			X	
– przedszkola			X	
– biblioteki		X		
– placówki opieki społecznej	X			
– placówki służby zdrowia	X			
Infrastruktura techniczna				
– wodociąg, kanalizacja			X	
– drogi (nawierzchnia, oznakowanie, oświetlenie)			X	
– chodniki, parkingi, przystanki			X	
– sieć telefoniczna i dostępność internetu			X	
– telefonia komórkowa			X	
Gospodarka, rolnictwo				
– miejsca pracy (gdzie, ile?)			X	
– znane firmy produkcyjne i zakłady usługowe, ich produkty	X			
– gastronomia			X	
– miejsca noclegowe	X			
– gospodarstwa rolne			X	
– uprawy, hodowle			X	
– możliwe do wykorzystania odpady produkcyjne		X		
Mieszkańcy (kapitał społeczny i ludzki)				
– autorytety i znane postacie we wsi		X		
– krajanie znani w regionie, w kraju i zagranicą	X			
– osoby o specyficznej lub ważnej dla wiedzy umiejętnościach			X	
– przedsiębiorcy, sponsorzy		X		

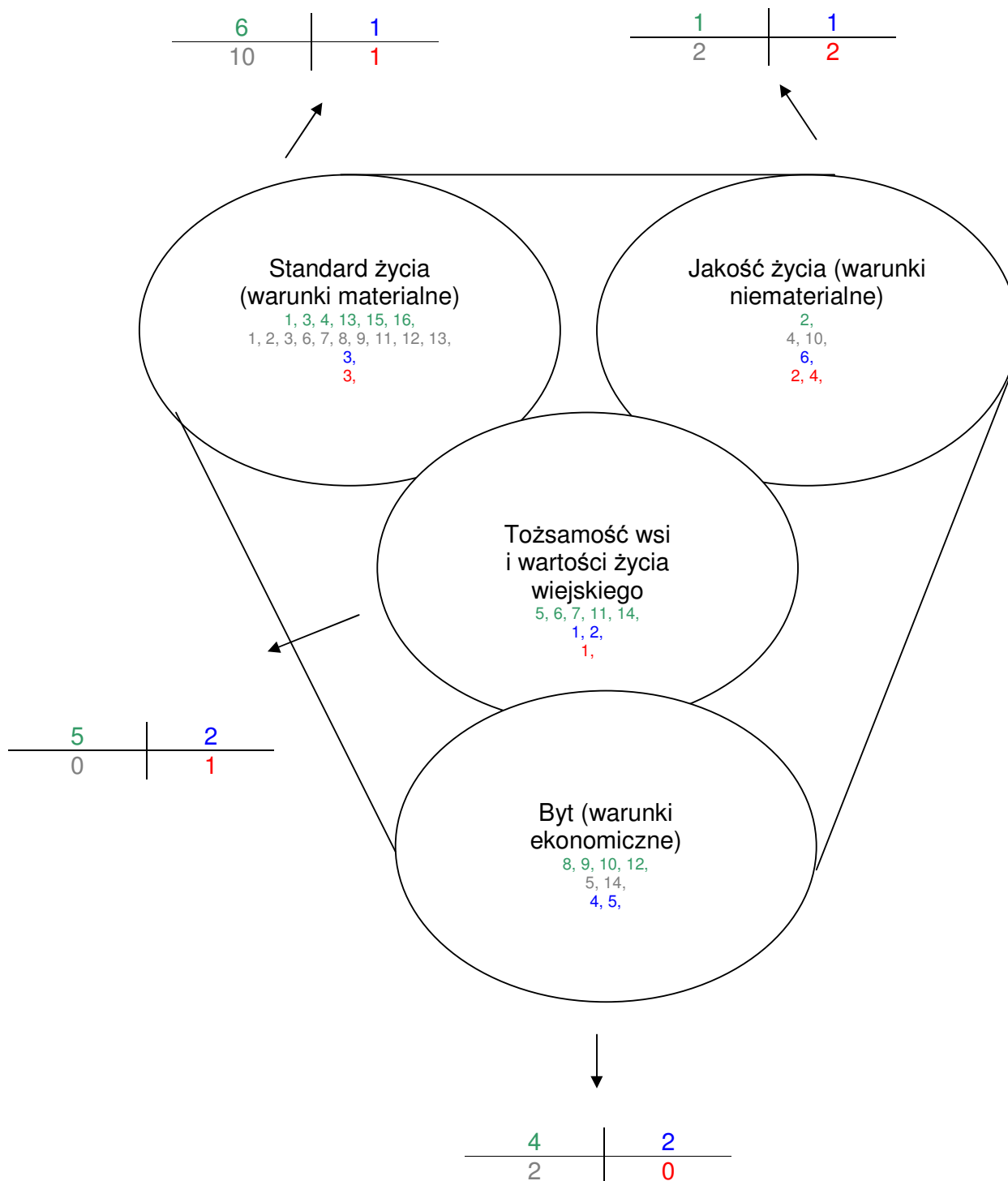
5. OCENA SILNYCH I SŁABYCH STRON ORAZ SZANS I ZAGROŻEŃ

Za pomocą analizy SWOT przeanalizowano mocne i słabe strony wsi Raszowa oraz jej szanse i zagrożenia stwarzane przez otoczenie. Pozwoliło to na określenie obecnej sytuacji w tej miejscowości oraz przyszłych kierunków jej rozwoju. Uwzględnienie wyników oceny trendów w środowisku, oczekiwań społecznych, identyfikacji głównych problemów oraz rezultatów analizy SWOT zaowocowało wspólną deklaracją misji, która określa strategiczne aspekty rozwoju miejscowości.

Analiza sytuacyjna SWOT sołectwa Raszowa:



Poniżej przedstawiono wyniki analizy potencjału rozwojowego sołectwa Raszowa:



silne strony	szanse
słabe strony	zagrożenia

Z analizy SWOT wynika, że wszystkie dziedziny życia społecznego wsi Raszowa są w miarę na dobrym poziomie. Szczególną uwagę zwrócić jednak należy na niską jakość życia mieszkańców – szanse na poprawę istniejącej sytuacji w przyszłości są znikome. Obecnie standard życia jest dosyć dobry, wpływ otoczenia jest niewielki, więc w przyszłości nic nie powinno ulec diametralnym zmianom. Tożsamość wsi i wartości życia wiejskiego są niewątpliwie pozytywną stroną miejscowości. Byt (warunki ekonomiczne) są dobre – ludzie pomimo trudnej sytuacji gospodarczej jakoś sobie radzą. Szanse na poprawę bytu oraz tożsamości wsi i wartości życia wiejskiego są spore. Wniosek nasuwa się więc sam – koniecznie należy podnieść jakości życia mieszkańców.

6. PROGRAM DŁUGOTERMINOWY

Przewidywany czas realizacji programu długoterminowego to okres przypadający na lata 2007 – 2013. Program ten wyznacza cel odnowy miejscowości, do jakiego mieszkańcy będą dążyć. Wizja, którą przyjęto w celu realizacji potrzeb wsi kierować będzie drogą odnowy, a brzmi ona następująco:

W I Z J A:
RASZOWA PIĘKNA I WSPANIAŁA BO „ODNOWA” ZADZIAŁAŁA.

Program długoterminowy obejmuje projekty, których realizacja wzmocni zarówno wszystkie dziedziny życia wspólnego, jak również życia indywidualnego mieszkańców. Projekty zaszeregowano więc według celów jakie mają spełniać i przedstawiono w tabeli na następnej stronie:

I. Plan rozwoju			II. Program rozwoju
1. Cele Co trzeba osiągnąć by urzeczywistnić wizję wsi?	2. Co pomoże osiągnąć cele?		3. Co może przeszkodzić? BARIERY Słabe strony Co wyeliminujemy? Zagrożenia Czego unikniemy?
	Zasoby Czego użyjemy?	ATUTY Silne strony i Szanse Co wykorzystamy?	
A. TOŻSAMOŚĆ WSI I WARTOŚCI ŻYCIA WIEJSKIEGO			
1) Podniesienie poziomu integracji mieszkańców.	Budynek Klubu Wiejskiego (lub teren pod zabudowę).	Zaangażowanie mieszkańców.	Zapobieganie dalszej degradacji budynku Klubu Wiejskiego (ograniczone środki finansowe).
2) Kulturowanie tradycji i obyczajów.	Kronika, przekazy osób starszych, gwara.	OSP, Orkiestra Parafialna, LZS, DFK, Rada Sołecka, Rada Parafialna – organizacje działające na terenie wsi, współpraca ze Szkołą Podstawową i Publicznym Przedszkolem.	Zmniejszenie potencjału społecznego w wyniku migracji mieszkańców, słabe zainteresowanie ludzi młodych historią, zanikanie tradycji.
			<p>1) Rozbudowa i modernizacja budynku Klubu Wiejskiego: sala spotkań mieszkańców, biura dla organizacji działających na terenie wsi, zaplecze kuchenne, boksy garażowe dla OSP.</p> <p>2) Budowa budynku wielofunkcyjnego.</p> <p>1) Ustalenie kalendarza imprez wiejskich (zabawy, festyny, imprezy okolicznościowe np. śledzik, drzewko majowe, Dzień Kobiet, Dzień Babci i Dziadka, Dzień św. Marcina, Mikołajki, Andrzejki, Polterabend, Dzień Strażaka, Dzień Matki, Dzień Ojca, konkursy, śląskie beranie, dożynki wiejskie itd.).</p> <p>2) Przygotowanie pomieszczenia upamiętniającego historię</p>

<p>3) Zapewnienie atrakcyjnej oferty kultury fizycznej.</p>	<p>Działacze LZS-u, społeczność wiejska, gminne zrzeszenie LZS.</p>	<p>Dobry stan boiska sportowego, gotowy projekt budynku wielofunkcyjnego, drużyny juniorów i seniorów oraz tworzona drużyna trampkarzy.</p>	<p>Brak środków finansowych, słaba identyfikacja mieszkańców z drużyną seniorów (wielu zawodników spoza Raszowej), fatalny stan obecnej szatni.</p>	<p>naszej wsi.</p> <p>3) Dbałość o miejsca pamięci historycznej na terenie wsi (pamiątkowe krzyże, pomnik ku czci poległych).</p> <p>1) Budowa nowej szatni LZS, rozszerzenie oferty szkoleniowej i ustalenie kalendarza imprez organizowanych przez LZS.</p>
<p>4) Poprawa warunków funkcjonowania jednostki OSP.</p>	<p>Społeczność lokalna, członkowie OSP, teren pod zabudowę.</p>	<p>Renoma jednostki i jej osiągnięcia na szczeblu gminnym, powiatowym, wojewódzkim i krajowym, identyfikacja mieszkańców z jednostką.</p>	<p>Ograniczona możliwość rozbudowy remizy, brak środków finansowych.</p>	<p>1) Budowa budynku wielofunkcyjnego.</p> <p>2) Rozbudowa i modernizacja budynku Klubu Wiejskiego.</p> <p>3) Zwrócenie się do władz wyższych OSP o wsparcie podjętych działań.</p> <p>4) Poszukiwanie sojuszników i instytucji wspierających.</p>
<p>B. STANDARD ŻYCIA</p>				
<p>1) Zagospodarowanie przestrzeni publicznej.</p>	<p>– teren byłego stawu w centrum wsi, – pobocze jezdni wzdłuż chodnika, – parking przy kościele.</p>	<p>Zaangażowanie mieszkańców i organizacji działających na terenie wsi, wdrażanie własnych pomysłów.</p>	<p>Zły stan techniczny chodnika, słabe oświetlenie, nieestetyczne zagospodarowanie sąsiednich działek.</p>	<p>1) Pozyskanie terenu pod ogródek jordanowski oraz części działki prywatnego właściciela.</p> <p>2) Wykonanie ogrodzenia oraz kilku huśtawek dla dzieci na terenie pozyskanym</p>

<p>2) Poprawa stanu sanitarnego wsi.</p>	<p>Środki pozyskane przez gminę/fundacje, środki własne mieszkańców.</p>	<p>Zmniejszenie zanieczyszczenia środowiska, radni sołectwa i gminy.</p>	<p>Brak środków finansowych, zapobieganie degradacji środowiska.</p>	<p>pod ogródek jordanowski.</p> <ol style="list-style-type: none"> 3) Upiększenie terenu po byłym stawie i przeznaczenie go do imprez na wolnym powietrzu. 4) Uzupełnienie oświetlenia na parkingu, oraz zmiana lokalizacji słupa 15 kv . 5) Zmiana lokalizacji ustawionych w centrum wsi pojemników na odpady. 6) Zadrzewienie i ukwiecenie terenu wokół parkingu i wzdłuż chodnika. 7) Remont kładki nad rzeczką przepływającą przez wieś, łączącą dwa odcinki chodnika. 8) Zaadaptowanie nasypu kolejowego do budowy obwodnicy ograniczającej ruch transportu ciężkiego na terenie wsi. 9) Wystąpienie do władz PKP z wnioskiem o przekazanie na rzecz sołectwa terenu na parking przy stacji. 10) Udogodnienie połączenia z miastem powiatowym i Kędzierzynem – Koźlem (MZK, PKS). <ol style="list-style-type: none"> 1) Budowa kanalizacji sanitarnej – naciski na władze gminy w celu realizacji projektu.
--	--	--	--	---

C. JAKOŚĆ ŻYCIA				
1) Zwiększenie poczucia bezpieczeństwa mieszkańców wsi.	Spółeczność lokalna.	Dobra współpraca z Urzędem Gminy.	Minimalizacja niebezpieczeństwa wypadków.	<ol style="list-style-type: none"> 1) Uzupełnienie istniejącego oświetlenia ulicznego. 2) Przedłużenie istniejącego chodnika wzdłuż głównej ulicy. 3) Uzupełnienie i modernizacja kanalizacji burzowej. 4) Częściowe ogrodzenie terenu po byłym stawie.
2) Wzbogacenie oferty rekreacyjnej Parku Wiejskiego.	Pomysły i zaangażowanie mieszkańców, projekty i środki zewnętrzne, środki przeznaczone przez firmę mającą swoją siedzibę na terenie parku.	Teren Parku Wiejskiego, istniejące akwenty i przyległe tereny rekreacyjne.	Ograniczona oferta korzystania z Parku Wiejskiego.	<ol style="list-style-type: none"> 1) Zmiana przeznaczenia jednego ze stawów na kąpielisko. 2) Ogrodzenie części terenu rekreacyjnego przeznaczonego do gry w piłkę siatkową i tenisa. 3) Pełne wykorzystanie boiska do piłki plażowej. 4) Remont odcinka drogi przebiegającej przez Park Wiejski.
D. BYT				
1) Rozwijanie przedsiębiorczości na terenie wsi.	Uzbrojone działki pod inwestycje ujęte w planie zagospodarowania przestrzennego.	Wieś usytuowana blisko większych miast, osoby zainteresowane kupnem działek na terenie wsi, połączenie kolejowe, nowe miejsca pracy.	Nasilenie transportu ciężkiego.	<ol style="list-style-type: none"> 1) Wydanie folderu z informacjami o działkach inwestycyjnych na terenie wsi.

7. PROGRAM KRÓTKOTERMINOWY

Projekty programów krótkoterminowych uporządkowano według kategorii „kluczowych programów”. Zostały one zaszeregowane zgodnie z potrzebami i oczekiwaniami mieszkańców wsi. Poszczególne projekty oceniono pod względem realizacji – zarówno finansowym jak i organizacyjnym. Celem zasadniczym programu krótkoterminowego jest rozwiązanie w najbliższym czasie problemów mieszkańców.

Najbardziej integrującą formę mają wspólne działania organizacji funkcjonujących na terenie wsi. Ścisła współpraca i wspólne przebywanie sprawia, iż społeczność poznaje się, określa swoją przynależność do grupy mieszkańców, a co za tym idzie buduje swoją tożsamość.

Największą potrzebą społeczności wsi Raszowa jest kultywowanie tradycji i obyczajów. Znajomość historii wsi i okolicy, w której się wychowywało i żyje obecnie jest bezcenne. Grono osób starszych – znających dobrze zamierchłe czasy oraz obyczaje związane z różnorodnymi świętami – z roku na rok jest coraz węższe, dlatego też warto zapoznać się z ich wiedzą, a także dbać o miejsca pamięci historycznej i kultu religijnego.

Wiele do życzenia pozostawia stan techniczny oraz rozmiar budynku Klubu Wiejskiego. Nie jest on w stanie na dzień dzisiejszy zaspokoić potrzeb lokalowych organizacji działających na terenie wsi. Wymaga on kapitalnego remontu, przebudowy oraz modernizacji. Życie miejscowej społeczności ogranicza brak miejsca spotkań, zwłaszcza zimą.

Najbardziej życie mieszkańców zmieni większa ich identyfikacja ze wsią oraz realizacja wspólnych zamierzeń i projektów. Potrzebne zatem staje się przybliżenie zagadnień związanych ściśle z Raszową. Postanowiono w związku z tym, że przynajmniej raz w miesiącu do gazetki parafialnej redagowana będzie wkładka zatytułowana „Poznajmy naszą wieś i jej mieszkańców”, z której można będzie się dowiedzieć wielu ciekawostek z historii i współczesności miejscowości.

Najłatwiejszą rzeczą, która może być realizowana z inicjatywy mieszkańców jest poprawa estetyki wsi. Ustalona zostanie najpierw lista priorytetów upiększenia Raszowej, a potem realizowana krok po kroku.

Program krótkoterminowy odnowy wsi na okres dwóch lat zaprezentowano na następnej stronie.

Kluczowy problem	Odpowiedź	Propozycja projektu	Czy nas stać na realizację? (tak/nie)		Punktacja	Hierarchia
			Organi – zacyjnie	Finan – sowo		
Co nas najbardziej zintegruje?	Wspólna działalność organizacji istniejących na terenie wsi.	Spotkanie wszystkich organizacji z terenu wsi. (15 listopada)	TAK	TAK	<u>3, 4, 3, 3, 3</u> 16	II
Na czym nam najbardziej zależy?	Kultywowanie tradycji i obyczajów.	Dbłość o miejsca pamięci i kultu religijnego.	TAK	TAK	<u>2, 1, 2, 2, 1</u> 8	IV
Co nam najbardziej przeszkadza?	Zły stan techniczny, wielkość budynku Klubu Wiejskiego.	Budowa (lub rozbudowa) budynku wielofunkcyjnego – po konsultacjach z władzami gminy.	TAK	NIE	<u>5, 5, 5, 5, 5</u> 25	I
Co najbardziej zmieni nasze życie?	Większa identyfikacja mieszkańców ze wsią oraz realizacja zamierzeń i projektów.	Poznajmy naszą wieś i jej mieszkańców. (wkładka do gazetki parafialnej i gminnej).	TAK	TAK	<u>1, 2, 1, 4, 2</u> 10	III
Co nam przyjdzie najłatwiej?	Poprawa estetyki wsi.	Ustalenie listy priorytetów upiększenia Raszowej.	TAK	NIE	<u>4, 3, 4, 1, 4</u> 16	II
Jaki projekt złożymy do PROW?	Budowa (lub rozbudowa) budynku wielofunkcyjnego – po konsultacjach z władzami gminy.					

Po analizie potrzeb mieszkańców i możliwych do realizacji projektów wybrano projekt: Budowa (lub rozbudowa) budynku wielofunkcyjnego – po konsultacjach z władzami gminy.

Projekt ten zakłada modernizację oraz rozbudowę istniejącego budynku Klubu Wiejskiego bądź też budowę nowego budynku wielofunkcyjnego.

Powstały obiekt spełniałby rolę publiczną, stanowił bazę spotkań mieszkańców podczas organizowania imprez kulturalnych oraz organizacji działających na terenie miejscowości. Przewidziane jest również udostępnienie obiektu mieszkańcom na organizowanie imprez okolicznościowych.

Celem końcowym realizacji tego projektu jest powstanie miejsca spotkań mieszkańców, przez co zwiększy się ich wspólne dążenie do zwiększenia atrakcyjności miejscowości.

Wszelkie czynniki brane pod uwagę przy wyborze tego projektu przemawiają za słusznym wyborem.

8. P O D S U M O W A N I E

Plan Odnowy Miejscowości Raszowa realizowany będzie we współpracy Lokalnej Grupy Odnowy z organizacjami działającymi na terenie wsi, radnymi oraz Burmistrzem Leśnicy. Plan ten jest dokumentem, który podlegać może modyfikacjom, wprowadzone mogą być dodatkowe zadania uznane za ważne dla mieszkańców, inne mogą być z niego usuwane. Decydujący wpływ na jego realizację będzie miało pozyskanie środków ze źródeł innych niż budżet gminy. Fakt ten może determinować kolejność i zakres realizowanych zadań. Zmiany w planie wprowadzone mogą być w sposób analogiczny do jego przyjęcia.

Raz w roku Sołtys Raszowej na zebraniu wiejskim przedstawi informacje o realizacji Planu Odnowy Miejscowości Raszowa.